

JÄRJESTÖT, PERHEET JA VAPAAEHTOISTOIMINTA

Emma & Elias -avustusohjelman tutkimuksen taustoittava väliraportti

Petri Paju

Tutkija, Lastensuojelun Keskusliitto



Sisällys

Sisällys.....	1
Järjestöt, perheet ja vapaaehtoistoiminta.....	2
Miten perheet näkevät järjestöt palveluntuottajana ja auttajana – järjestöjen maine.....	3
Avun saanti.....	4
Läheinen, vapaaehtoinen tai ammattiauttaja	7
Avun tarve ja saaminen – avoimet vastaukset.....	9
Mielikuvat järjestöistä	11
Järjestöaktiivisuus.....	15
Mikä sai mukaan toimintaan?	17
Mikä on pitänyt erossa toiminnasta?.....	20
Mitkä ovat suosituimmat järjestötyypit yleensä ja lapsiperheillä erityisesti?.....	22
Järjestöaktiivisuuden yhteydet	24
Sitoutumattomuus vahvuutena ja ongelmana	26
Yhteenveto järjestöistä perheiden arjessa	27
Järjestöille sopivia tehtäviä ja järjestöjen vahvuudet	29
Missä asioissa järjestöt ovat hyviä kirjallisuuden mukaan?.....	29
Mitkä ovat ohjelman toimintojen järjestövahvuudet ohjelman kyselyn mukaan?	30
Järjestöjen vahvuudet ohjelman hankkeiden ominaisuuksina.....	32
Joustavuus – James Koskisen vapaapäivä, Jämsä.	32
Vahva toimintaa ohjaava ihanne – Walter	32
Innovatiivisuus – VOIKUKKIA-verkostohanke.....	33
Heikompiosaisista huolehtiminen – KRITS.....	33
Inhimillisuus ja erityisryhmien asioiden tunteminen – Leijonaemot.....	34
Hybridi – Iisalmen Perheentaloyhteistyö.....	34
Uusien ilmiöiden käsittely – Kaikkien Perheiden Suomi, Duo.....	35
Vanhojen ilmiöiden käsittely uudessa ympäristössä, hallittu nostalgia HelsinkiMissio ja Mieskaverit	35
Seuraavassa jaksossa.....	37

Järjestöt, perheet ja vapaaehtoistoiminta

Emma & Elias -avustusohjelman tutkimuksen taustoittava väliraportti

Petri Paju,
Tutkija,
Lastensuojelun Keskusliitto

Tätä kirjoittaessa Emma & Elias ohjelmaa on jäljellä vuosi ja puolikas. Tämä raportti liittyy kiinteästi ohjelmaan, mutta sen teema on paljon ohjelmaa laajempi. Tässä osassa järjestöt asetetaan laajaan kehykseen ja pohditaan kyselyiden tulosten perusteella niiden asemaa. Lopuksi kaiken edellä esitetyn perusteella tehdään ensimmäinen lähestyminen sen pohtimiseksi, mitä Emma & Elias -ohjelma on opettanut järjestövahvuudesta lapsiperheiden apuna ja tukena. Järjestövahvuus tässä on sitä, että järjestöt toimivat vahvuuksillaan ja olosuhteisiin nähden tehokkaasti.

Raportin lopun tiivistys siitä, miten järjestötyön vahvuudet ovat esillä Emma & Elias -ohjelmassa ei tässä vaiheessa kiinnity alun kuvailevaan osaan niin tiiviisti kuin sen pitäisi. Tämä kytkentä jää tulevien tekstien tehtäväksi. Tässä vaiheessa on selvää, että yleistämisessä on monimutkaisia kysymyksiä. Mitä järjestöistä on kirjoitettu muualla, sopii Suomeen joskus ja joskus ei. Pohjoismainen perinne eroaa muusta Euroopasta ja maailmasta, ja Suomi vielä jonkin verran muista pohjoismaista. Toiseksi ”järjestösektori” koostuu ainakin kolmesta suuresta ja jossain määrin erillisestä osasta. Tällä viitataan kansalaisyhteiskuntakeskusteluun, palveluntuotantoon ja suuriin ”kansanliikkeisiin” kuten liikunta. Riippuen siitä, mitä termiä käytetään ja mitä halutaan painottaa, aina jotain nousee esiin ja jotain jää vähemmällä huomiolle. Lisäksi on syytä erikseen mainita seurakunnat, jotka ovat ja eivät ole osa järjestösektoria. Järjestöt voivat tuottaa suoritteita, tuloksia ja vaikutuksia, tästä ei ole epäselvyyttä. Miten se tehdään niin, että pysytään järjestöinä? Tämä kysymys on monimutkaisempi ja sekin jää suurimmaksi osaksi seuraavaan jaksoon.



Miten perheet näkevät järjestöt palveluntuottajana ja auttajana – järjestöjen maine

Millaisia palveluntarjoajia järjestöt ja seurakunnat ovat perheiden näkökulmasta? Asiaa selvitettiin yhdessä HelsinkiMission kanssa tilatulla kyselyllä loppuvuodesta 2014 (kaikki luvut tästä tutkimuksesta ovat painotetusta aineistosta, jatkossa E&E +HM). Kyselyyn vastasi hieman yli tuhat suomalaista vanhempaa, joiden perheessä on alaikäisiä lapsia. Kysyimme muun muassa, mistä perheet tahtoisivat palvelunsa olettaen, että hinta ja etäisyys ovat samat. Alla on lista vastauksista yhdessä kuvassa. Siitä käy ilmi, että järjestöjen vahvaa aluetta perheiltä kysyttäessä ovat vapaa-aika ja harrastukset. Joko on niin, että järjestöt ovat niissä erityisen hyviä tai ehkä niin, että nykyiseen tilanteeseen ollaan tyytyväisiä tai vain totuttu. –

Joka tapauksessa järjestöt ovat omassa luokassaan, kun kysytään harrastuksista, niin kilpailullisista kuin muista. Järjestöt ovat suosituimpia kuin mikään muu annettu vaihtoehto, ja suosituimpi kuin ”palveluntuottajalla ei ole väliä” vaihtoehto.

Järjestöjen muut vahvat alueet ovat vapaa-ajan opetus (esim. soittotunnit) ja tilapäinen lastenhoitoapu. Niissä järjestöjen osuus on neljänneksen luokkaa, enemmän kuin minkään muun nimetyn vaihtoehdon, mutta vähemmän kuin ”palveluntuottajalla ei ole väliä” vaihtoehdon. Nämäkin asiat liittyvät enimmäkseen vapaa-aikaan ja ovat sikäli jatkumoa harrastamiselle. Tosin, järjestöillä voisi olla rooli esimerkiksi sairaan lapsen hoidon apuna vanhempien työpäivien aikana, sikäli kytkentä vapaa-aikaan ei ole yksiselitteinen.

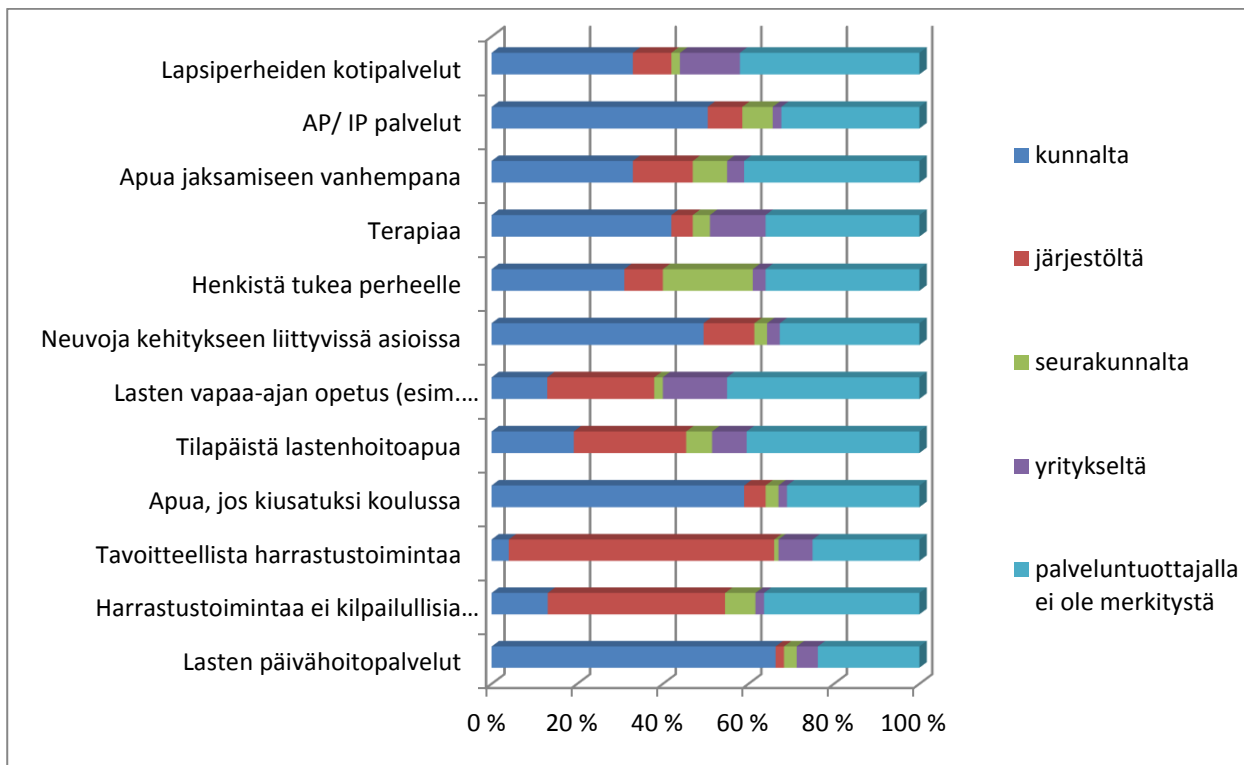
Neuvot ja apu jaksamiseen ovat vielä jossain määrin järjestöjen aluetta, mutta niissä järjestöt jäävät selkeästi kunnille. Osuus vastauksista on enää hieman yli kymmenyksen luokkaa.

Kaikessa muussa paitsi henkisessä tuessa vaikeuksien kohdatessa järjestöt ovat kuitenkin mieluisampi tuottaja kuin seurakunnat. Järjestöt ovat myös huomattavasti mieluisampi tuottaja kuin yksityiset yritykset lähes kautta linjan, poikkeuksena mm. terapia ja päivähoito. Yleisesti ottaen kuntien asema on vahva kaikessa muussa kuin alueilla, jossa järjestöt ovat vahvimmillaan, silloin kun kantaa ylipäänsä otetaan.

Kysymystä ei liitetty sosiaali- ja terveysjärjestöihin, vastaukset kertonevat paljon liikunta- ja kulttuurijärjestöistä, joiden vahva asema puolestaan on ominaista Skandinavian maille. Kaikeksi onneksi jotkin järjestöt ovat jo osoittaneet, etteivät harrastaminen ja sosiaali- ja terveysalan tavoitteet ole mitenkään vaihtoehtoisia asioita. Viimeaikaiset tiedot harrastamisen hinnoista vihjaavat siihen suuntaan, että järjestöjen rooli voi edelleen kasvaa ja muuttua.

Harrastustoimintaa lukuun ottamatta perheet eivät pidä järjestöjä erityisen haluttavana palveluntuottajana. Jos tahtoo nähdä lasin puoliksi täynnä, voidaan todeta, että päivähoitoa lukuun ottamatta suurelle osalle palveluntuottajalla ei ole merkitystä. Tuottaja voi olla järjestö, siinä missä joku muukin. Ja kaiken aikaa on hyvä muistaa, että

jos näkee järjestöistä vain palveluntuottamisen, ei näe koko kuvaa. Neljä viidestä vastaajasta valitsi järjestön tai seurakunnan mieluisimmaksi ainakin yhdessä kohdassa.

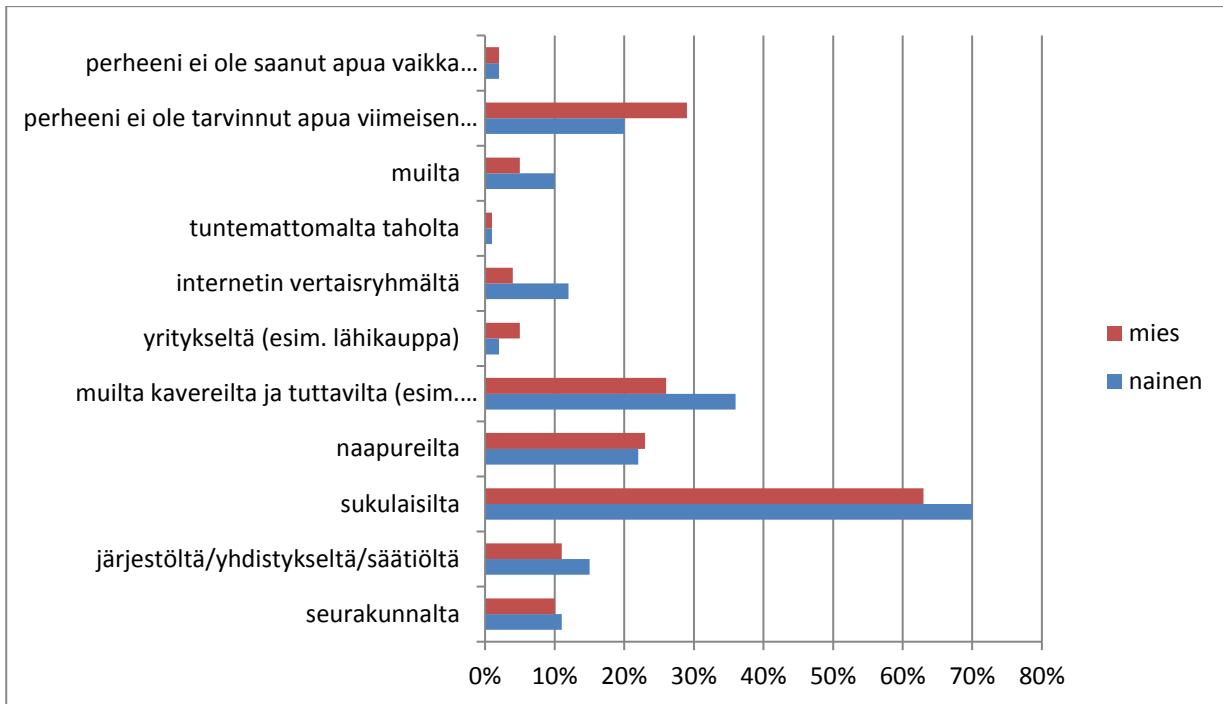


Kuvio 1. Keneltä perhe ostaisi tai ottaisi mieluiten vastaan asioita/palveluita olettaen, että hinta ja etäisyys palveluun ovat kaikilla samat? Suorat jakaumat, prosenttia vastanneista. E&E + HM.

Yhteenveto ja arviointi: Järjestöjen vahvat alueet, kun kysytään mieluisinta tuottajaa, ovat ne, joissa ne vahvasti jo toimivat. Tämä voi johtua tottumuksesta tai siitä, että nykyinen systeemi on toimiva. Palveluntuottajalla on enimmillään paljon merkitystä, korostetusti päivähoitossa.

Avun saanti

Kysyimme mistä lähteistä perheet ovat saaneet apua tai tukea arkeen viimeisen vuoden aikana. Vastausten perusteella omat epäviralliset verkostot ovat huomattavasti merkityksellisempi avun lähde kuin järjestöt tai ylipäänsä mikään muu. Kun järjestöiltä ilmoittaa saaneensa apua hieman yli kymmenesosa perheistä, vastaava osuus sukulaisavulla on 67 %. Myös tuttavat ja naapurit ovat huomattavasti järjestöjä ja seurakuntia merkittävämpiä avun lähteitä. Neljäsosa perheistä sanoo, ettei ole tarvinnut apua ollenkaan, miehet vastaavat näin useammin kuin naiset (29/20 %). Otokseen osui vain muutama sellainen perhe, joka ilmoittaa jääneensä vaille apua tarpeistaan huolimatta. Vastaavaa sukupuolivinoumaa tässä pienessä joukossa ei ole.



Kuvio 2. Mistä lähteistä perheesi on saanut apua tai tukea arkeen viimeisen vuoden aikana, prosenttia vastanneista sukupuolittain. E&E + HM.

Lapsiperheiden valtaosa joko ei ole saanut tukea järjestöiltä tai sitten ei muista tai tiedä saaneensa sitä. Merkittävimmät avun lähteet ovat siis sukulaiset, tuttavat ja naapurit. Tässä järjestyksessä. Järjestöt ja seurakunnat tulevat kaukana takana. Syynä suvun ja muiden epävirallisten verkostojen suureen osuuteen on todennäköisesti se, että keskeinen avun muoto on lastenhoito. Isovanhemmilla, naapureilla ja muilla sukulaisilla ja tuttavilla on tässä suuri rooli, aiheestakin. Tämänkaltaisen apu edellyttää luottamusta ja useimmiten avun antajan on parasta olla lapselle ennestään tuttu ja turvallinen taho.

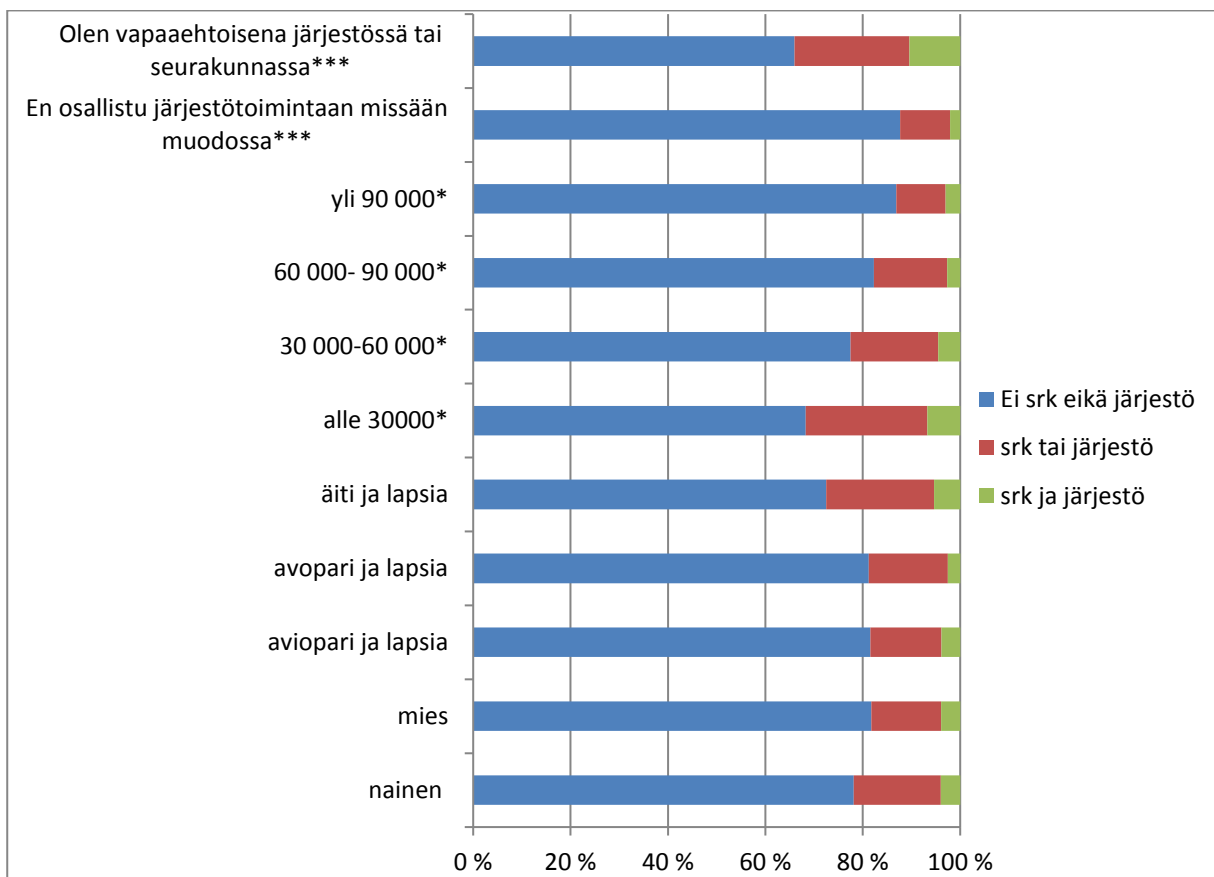
Kaksi asiaa voidaan nostaa esiin: ensiksi palvelulla ja avulla on eronsa, tässä kysymyksessä ei kysytty varsinaista palveluntuottamista. Kun naapuri ottaa lapsen mukaan järjestön sählykerhoon, se on apua. Kerho on palvelua. Toiseksi järjestöjen perimmäinen tehtävä voi olla auttaa, tai sitten vielä useammin auttaa ihmistä auttamaan itseään ja muita. Jos ihminen kokee auttaneensa itse itseään, hyvä niin.

Järjestöistä tai seurakunnista apua saaneiden osuus on yhteensä 20 %, vajaa 4 % on saanut apua molemmista. Laskettuna vain siitä joukosta, joka ilmaisee tarvitseensa apua, järjestöiltä apua on saanut 17 % ja seurakunnalta 14 % vastanneista. Järjestöt jossain määrin korvaavat sukulaisavun puutteita, mutta pääsääntö on, että järjestöistä apua saaneet saavat sitä myös suvulta. Seurakunnasta apua saaneet ovat saaneet sitä yhtä yleisesti kuin muutkin myös suvultaan.

Naiset kertovat miehiä useammin saaneensa apua yleensä, mutta tämä ei päde avun saantiin kolmannelta sektorilta. Sukupuolten välillä ei ole merkitseviä eroja. Perhetyypeittäin tarkasteltuna äiti ja lapsia perheet ilmoittavat saaneensa apua kolmannelta sektorilta jonkin verran useammin kuin muut. Yhden vanhemman perheistä neljäsosa on saanut apua järjestöstä ja/tai seurakunnasta. Ikäryhmien välillä ei ole

merkittäviä eroja. Järjestövahvuuksien kannalta on hyvä, että vapaaehtoistoiminnassa olevat ovat myös saaneet apua. Itse vapaaehtoistoiminnassa olleet ilmoittavat myös saaneensa apua useista lähteistä. Perustuuko yhteiskunta antajien ja vastaanottajien erillisyydelle vai näiden ryhmien sekoittumiselle on keskeinen asia. Ylemmissä tuloluokissa apua ei ole tarvittu niin usein kuin alemmissa, mutta tulojen ja avun tarpeen yhteys ei ole kovin vahva.

Vastaajan osallistuminen vapaaehtoistyöhön ja vastaavasti ilmoitus siitä, että ei osallistu järjestötoimintaan missään muodossa, ovat yhteydessä avun saantiin kolmannelta sektorilta ja seurakunnista. Hieman heikompi yhteys on vastaajan kotitalouden tuloihin niin, että pienet tulot ovat yhteydessä avun saantiin kolmannelta sektorilta. Yhteys olisi varmasti vahva, jos tarkasteltaisiin vain esimerkiksi diakoniatyötä. Tulot ja järjestöosallistuminen eivät ole niin vahvassa yhteydessä tässä kyselyssä, kuin toimeentulo ja järjestöaktiivisuus ATH-kyselyssä (ks. luku järjestöaktiivisuuden yhteydet).



Kuvio 3. Avun saanti seurakunnalta ja/tai järjestöstä järjestöaktiivisuuden, kotitalouden tulojen, perhetyypin ja sukupuolen mukaan. Prosenttia vastanneista. E&E +HM.

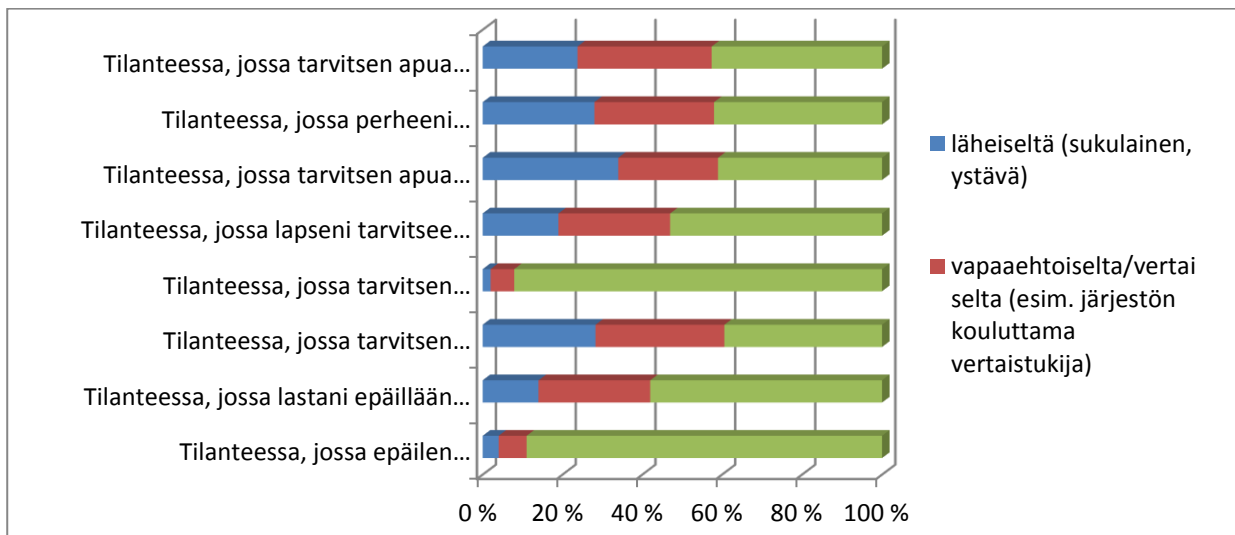
Keskeinen kysymys lienee se, onko hieman yli 10 prosenttia paljon vai vähän. Se vastaa noin 100 000 perhettä, mikä on totta kai suuri joukko ihmisiä. Samalla se on paljon vähemmän kuin sukulaisten ja ystävien auttamisella. Se on myös vähemmän, kuin järjestöissä toimivien osuus. Ilman apua jääneiden määrä on verrattain pieni tämän kyselyn perusteella, mikä on hyvä asia. Järjestöjen ja seurakuntien apu painottuu, mutta

ei kohdennu alimpiin tuloluokkiin. Järjestötoiminnan vahvuuksia ja ominta aluetta pohtiessa on virkistävä näkökulma ajatella järjestöjä sukulaisia, naapureita ja ystäviä täydentävänä asiana, ei niinkään julkista tai yksityistä palvelusektoria täydentävänä.

Yhteenveto ja arviointi: Kysymystä tulkittaessa lienee keskeistä erottaa palvelu ja apu. Avun tarjoamisessa ja saamisessa sukulaiset ja tuttavat ovat keskeisin lähde. Alustavasti tulosten perusteella voidaan ainakin argumentoida sen puolesta, että suomalainen yhteiskunta ei ole ”hyväntekeväisyysyhteiskunta”, jossa avun antajat ja saajat ovat erillään. Tosin järjestöjen laajassa joukossa on sellaisia, joissa avun tarjoajat ja vastaanottajat ovat selvästi eri ryhmiä. Miehet kertovat tarvitseensa apua vähemmän kuin naiset. Tämä voi osittain johtua kulttuurisista syistä. Naisten yliedustus yksinhuoltajissa selittää asian kuitenkin paljon paremmin.

Läheinen, vapaaehtoinen tai ammattiauttaja

Edellä kuvattiin järjestöjä palveluntuottajana ja avun lähteenä, seuraavassa tarkastellaan järjestöjä tukijana. Kun asetetaan vaihtoehtoiksi oma ei-organisoitu läheisverkosto, järjestöjen tarjoama apu ja ammattiapu, järjestöjen omat vahvuudet ovat keskinäisessä avussa, vertaisavussa ja toisaalta myös uusien ja nousevien asioiden hallinnassa. Perheet näyttävät jättävän professioiden vahvat alueet niille, mitä tulee lainopilliseen neuvontaan ja diagnostiikkaan. Kysyttäessä noin yhdeksän kymmenestä pitää näillä aloilla ammattiauttajaa ensisijaisena. Eniten ammattiapuun luotetaan muissakin asioissa, mutta ei näin selvästi. Kysymyksessä ei ole mukana oletusta hinnasta tai saatavuudesta, ne voisivat muuttaa asetelmaa.



Kuvio 4. Keneltä perheesi ottaisi mieluiten vastaan apua ja tukea eri tilanteissa olettaen, että perheesi olisi jossakin seuraavista tilanteissa, prosenttia vastanneista. Emma & Elias ja HelsinkiMissio kysely. Kuvassa vain osittain näkyvät tekstit: ”Tilanteessa, jossa perheeni tarvitsee keskusteluapua arjen haasteiden pohdintaan”. Tilanteessa, jossa tarvitsen keskusteluapua vanhempana jaksamiseen; Tilanteessa, jossa tarvitsen lainopillista neuvontaa lasta ja perhettä koskevissa asioissa”. E&E + HM.

Vertaisiin ja vapaaehtoihin luotetaan paljon lähes kaikilla elämän aloilla. Mitä enemmän on aiheutta uskoa, että vastaus on olemassa ja keskustellen löydettävissä, sitä vahvemmin järjestöt voivat olla mukana ratkaisuisissa kyselyn perusteella. Kun tarvitaan laboratoriota, diagnostiikkaa tai juridista osaamista ammattiavun ennestään vahva osuus ymmärrettävästi kasvaa entisestään. Toisaalta hyvin on tiedossa, että järjestöissä on tarjolla myös lainopillista osaamista, joka epäilemättä nauttii arvostusta siinä, missä lainopillinen neuvonta muissa paikoissa.

Laskutoimitus ei kestä kriittistä tarkastelua, mutta jos noin kolmannes pitää järjestöjen tukea hyvänä vaihtoehtona ja hieman yli kymmenesosa on järjestöltä apua saanut, sen perusteella on olemassa tyydyttämätöntä kysyntää järjestömuotoiselle tuelle. Kysymys ei ole ainoastaan siitä, että lähes kolmasosalle järjestön vertaistuki tai vapaaehtoinen ovat hyvä vaihtoehto, vaan he pitävät sitä parhaana vaihtoehtona. Vaikka vertais- tai vapaaehtoisapu ei missään kohdassa nouse suosituimmaksi vaihtoehdoksi, se valitaan kuitenkin usein.

Annetuissa tilanteissa kahdessa esiintyy sana ”keskusteluapu”, mikä mahdollisesti ohjaa vastauksia järjestöjen ja vertaisten suuntaan. Järjestöjen omin alue asettuu diagnostiikan, juridiikan ja pedagogiikan ulkopuolelle. Edellä olevasta listasta puuttuvat kaikkein konkreettisimmat tuen muodot, lastenhoito, kyytiavut ja vastaavat, joilla on paljon merkitystä, kuten myöhemmin käy ilmi.

Väestötasolle korotettuna järjestöjen osuudet tarkoittavat sitä, että suurimmat prosentit vastaavat yli 250 000 perheen ”kysyntää” järjestöjen avulle. Esimerkiksi kohta lapsen pelien ja netin liikakäyttöön liittyen: vertainen ja vapaaehtoinen osuus (34 %) vastaa 248 000 lapsiperhettä. Joskin on huomioitava, että tämä kysyntä muodostuu vasta sitten, kun itse ratkaistava asia ilmaantuu. Aiemmin esitellyssä taulukossa järjestöjen osuus haluttuna palveluntuottajana ei noussut kovin korkealle sellaisissakaan asioissa, joissa järjestön kouluttamaa vapaaehtoista pidetään hyvänä vaihtoehtona. Luottamus mahdollisesti liittyy nimenomaan henkilöön, ei organisaatioon.

Yhteenveto ja arviointi: Vastauksissa raja professionaalisten ja maallikkoavun välillä piirtyy selkeänä. Korkeimmillaan vapaaehtoisen tarjoaman avun osuudet ovat korkeita, joskin on syytä huomata myös se, että vaihtoehtoja oli vain kolme. Toisaalta kysymys oli asetettu niin, että mikä vaihtoehto on mieluisin, ei vain hyväksyttävä. Alustavana johtopäätöksenä voidaan esittää, että järjestömaisen toiminnan keskeinen vahvuus on pääsy yksityiseen piiriin kunnioittavalla tavalla, josta puuttuu sekä hyötymisen että kontrolloimisen elementti.

Avun tarve ja saaminen – avoimet vastaukset

Tarjosimme vastaajille mahdollisuutta myös omin sanoin kuvailla tilanteita, joissa perhe on ollut avun tarpeessa ja saanut tai jäänyt vaille apua. Avun saamisesta kertoi 397 vastaajaa ja saamatta jäämisestä 164 vastaajaa. Lisäksi vastaajat kuvasivat 114 tilannetta, joissa on avuntarvetta ottamatta kantaa siihen, onko apua saatu. Avoimet vastaukset vahvistavat kuvaa siitä, että epävirallinen, sukulaisten ja omien verkostojen tarjoama apu on merkittävin. Itse muotoilluissa vastauksissa esiintyvät paljon myös kunnalliset toimijat. Neuvola ja koulu ja ihmiset näiden instituutioiden sisällä mainitaan erityisesti avun lähteenä.

Vastauksia voidaan luokitella monin tavoin, jaoin niitä avun tarpeen ja avun lähteen mukaan erilaisiin luokkiin. Tässä luokittelussa sellaiset vastaukset kuin ”aina on apua saatu, kun on tarvittu” jäävät ulkopuolelle. Kuvaukset ovat siinä määrin lyhyitä, ettei varsinaiseen laadulliseen analyysiin ole juuri mahdollisuuksia.

Suurin yksittäinen luokka avuntarpeessa on lastenhoito, johon tyypillisesti saadaan apua isovanhemmilta tai muuten omilta verkostoilta. Avun saannin lähteenä ovat kuitenkin myös kunnat ja seurakunnat. Lastenhoito mainitaan usein myös niissä tapauksissa, joissa apua ei ole saatu, eikä joskus edes kehdattu tai osattu kysyä. Vastausten perusteella maassa on erittäin paljon toimintakykyisiä ja auttavia isovanhempia, naapureita ja sukulaisia. On myös paljon perheitä ilman isovanhempia (ainakaan lähellä) ja paljon eläkeläisiä ”syliä tähteellä”. Näiden yhteen saattaminen olisi luonteva järjestövähvä tehtävä. On myös paljon kunnan palveluksessa olevia neuvolan työntekijöitä, opettajia ja rehtoreita, joille vanhemmat ovat kiitollisia.

Isovanhempien tarjoama apu on lähes poikkeuksetta lastenhoitoon liittyvää. Parhaimmillaan asiat menevät kuin itsellään:

”Kaikki isovanhemmat asuvat lähellä, ja auttavat tarvittaessa mielellään. Vaimo tekee 3 päiväistä työviikkoa, (itse olen koko päivä töissä) ja isovanhemmat hoitavat lastamme niinä kolmena päivänä. Voimme mennä vaimon kanssa elokuviin ym. koska hoitoapu järjestyy. Elämä on mukavaa ja helppoa!” (E&E + HM -aineisto)

Vastaajilla on enemmän hyviä kuin huonoja kokemuksia eri palveluntarjoajista, kuten myös jäljempänä olevasta määrällisestä kysymyksestä käy ilmi (liite 1). Kokonaiskuva keskimäärin on valoisa, mutta kysymys jää, miten elämän takaiskut tässä auttajien verkostossa voivat jäädä huomaamatta ja johtaa pahempiin ongelmiin. Vastaajat kuvasivat myös tilanteita, joissa he ovat jääneet vaille apua. Niistä välittyy päällimmäisenä kuva, että suhteellisen helposti autettavissa tilanteissa apu on jäänyt saamatta ja toisinaan johtanut ongelmien kertaantumiseen. Vaikutelma on, että tilanteet eivät kärjistyisi, jos ihmisillä olisi luonteva tukiverkosto ympärillään.

Terveyteen liittyvät ongelmat haastavat perheet vakavasti ja monin tavoin. Pettää lapsen tai aikuisen terveys, pysyvästi tai tilapäisesti, ongelmia tulee. Joillakin ne kasautuvat ja elämästä pettää pohja kokonaan. Tilanne voi pahentua esimerkiksi riitaisen eron seurauksena, mutta määrällisesti suurin yksittäinen tapausten luokka liittyy terveyteen, silloin kun apua ei saada (toki ero on myös omiaan heikentämään

mielenterveyttä jossain tapauksissa). Tilanne liittyy ja kertaantuu lastenhoidollisissa ja kodinhoidollisissa asioissa ja edelleen taloudessa ja yleisessä jaksamisessa sekä hyvinvoinnissa.

Jos järjestöjen vahvuus olisi, kuten oppikirjoissa annetaan ymmärtää, asiakaslähtöisyys ja nopea reagointi, niiden olettaisi näkyvän enemmän avovastauksissa. Järjestöt mainitaan avun lähteenä 15 % luokitelluista tapauksista ja alle 7 % kaikista tapauksista. Valmiiksi luokitelluissa määrällisissä kysymyksissä edellä lukema oli 15 % naiset /11 % miehet, mikä on mittaluokaltaan samalla tasolla.

Avun tarjoajissa yksi järjestö erottuu; MLL ja sen toiminnasta nimenomaan lastenhoitopalvelut. Muut järjestöt saavat yksittäisiä mainintoja, eivätkä niistä kaikki ole varsinaisia perhejärjestöjä. Edustavasta otannasta huolimatta tämä voi toki olla täysin sattumaa. Yleisimmin apua on saatu lastenhoitoon, järjestöltä ja yleensä. Vastauksissa ei ole mainintoja erityisistä menetelmistä. Avovastausten perusteella lapsiperheillä on selviä tyyppitilanteita, joissa apua tarvitaan. Niistä jokainen sopii hyvin autettavaksi järjestöille ja osa nimenomaan niille.

Ensimmäinen avun laji on jo mainittu lastenhoito. Syyt tarpeelle ovat moninaiset; työnantajan joustamattomuus, lapsen tai huoltajan sairastuminen, vammautuminen tai muu terveyteen liittyvä toimintakyvyn menetys; omien verkostojen ohuus esimerkiksi paikkakunnalle muuttamisen takia; päiväkodin aukioloajat ja niin edelleen. Lastenhoitoapu ei juuri mene päällekkäin varsinaisen päivähoidon tai kerhotoiminnan kanssa. Joustavammat päiväkotien aukioloajat ja paremmat koulujen kerhomahdollisuudet kyllä helpottaisivat osaltaan tilannetta. Panostukset tänne sopisivat sekä perheille että järjestöjen toiminnaksi. Kun ihmiset kuvaavat avuntarvetta, he eivät puhu sädehoidosta tai jalan kipsaamisesta, ne kuuluvat palveluiden puolelle, vaan siitä, miten arki saadaan sujumaan ongelmista huolimatta.

Toinen laji ovat sairastumisten, tapaturmien ja vammautumisten aiheuttamat arjen ongelmat. Usein tarve tässä tapauksessa on nimenomaan lastenhoitoa, joten keskeisimmät kategoriat ovat päällekkäiset. Muita mahdollisia ovat taloudellinen tuki, kyytien tarjoaminen, henkinen tuki ja arjessa selviytyminen, esimerkiksi siivousapu. Onneksi avun tarve on usein tilapäinen. Näissä tilanteissa järjestöjen omille vahvuuksille olisi kysyntää. Apua on usein tarjolla, mutta kunnan päätöksiä odotellessa asiat ehtivät mennä huonompaan suuntaan.

Kolmanneksi, mutta edellisiä vähemmän esiin nousevat parisuhteen ja erojen asiat. Näihin myös saadaan paljon apua, erityisesti seurakunta mainitaan tässä yhteydessä usein. Tämä on erinomaisen hyvin järjestöille sopivaa toimintaa, ja yleishyödyllistä erityisesti, jos tapaukset saadaan hoidettua käräjäsalin ulkopuolella. Toisaalta tarjontaakin näyttää melko hyvin olevan.

Neljänneksi voidaan mainita arkiapu, siivous, pyykinpesu ja vastaavat kodin auttamisen asiat. Avointen vastausten tyyppilliset tapaukset ovat yhteydessä sairauksiin ja tapaturmiin, mutta myös vauva-aikaan valvomisineen ja monikkoperheisiin. Myös arkinen kodinhoitoapu ja lastenhoitoapu ovat osa samaa kokonaisuutta, jonka tarpeen laukaisee usein sairastuminen tai tapaturma.

Kasvatukselliset asiat ja erityisenä lajina koulukiusaaminen ovat asioita, joihin saadaan ja ei saada apua. Kuten aiemmin kävi ilmi, järjestöjä ei luultavasti pidetä erityisen vahvana toimijana koulukiusaamisasioissa. Yleisissä kasvatuskysymyksissä järjestöillä on paljon tehtävää ja kysyntää. Järjestöjen liittyminen, tai liittymisen heikkous, esimerkiksi koulukiusaamisen kaltaiseen ongelmaan liittyyne aiemmin esiin tulleeseen jakoon julkisten toimijoiden vastuuseen esimerkiksi koulussa tai päiväkodissa. On myös mahdollista, että vastaajat eivät tiedosta esimerkiksi tukioppilastoiminnan tai vertaissovittelun mitenkään liittyvän järjestöjen toimintaan.

Yleisesti ottaen perheiden antamien luonnehdintojen perusteella ongelmien ennalta ehkäiseminen ei ole järin monimutkaista ja vaikeaa. Se ei myöskään, erityisesti ongelmien juuri ilmettyä, aina kaipaa ammattimaista otetta, aivan tavallinen luotettava ja auttamishaluinen ihminen voi tehdä paljon. Järjestöillä ja seurakunnilla on varmasti paljon mahdollisuuksia vahvistaa arjen rakenteita niin, etteivät yhdet ongelmat kasaannu ja kertaannu useiksi ja kasvaviksi ongelmiksi. Itse muotoillut kuvaukset avun tarpeesta, saamisesta ja saamatta jäämisestä vahvistavat sitä kuvaa, että järjestöillä olisi paljon mielekästä tehtävää ns. luonnollisten verkostojen korvaajana, täydentäjänä ja rakentajana. Kun siirrytään vapaa-ajasta ja harrastamisesta apuun, painopiste siirtyy perhejärjestöjen ja sosiaali- ja terveysjärjestöjen puolelle.

Oma kysymyksensä on, ovatko järjestöt hukkaamassa vai löytämässä oman paikkansa. Juuri edellä lueteltuihin kysymyksiin järjestöt ovat yksin, yhdessä ja yhteistyössä kuntien kanssa pyrkineet vastaamaan jo jonkin aikaa.

Yhteenveto ja arviointi: Vastaajien omin sanoin kertomissa avun saamisen ja tarvitsemisen kuvauksissa toistuvat hyvin arkiset teemat. Myös näistä vastauksista välittyy se kuva, että ihmisillä on hyvin jaettu kuva siitä, miten palvelut ja apu eroavat toisistaan. Kuvauksissa liikutaan alueella, jossa järjestöt sanovat olevansa läsnä ja vahvoja. Nimetyt auttajat ovat kuitenkin harvakseltaan järjestöjä. Yhteiskunnan tasolla tehdyissä analyyseissä useimmiten ajatellaan järjestöjen olevan jotain, mikä hoitaa julkiselta ja markkinoita hoitamatta jääneet asiat (ns. market failure ja statutory failure). Vaikuttavuuden näkökulmasta parempi voisi olla se, että ajatellaan järjestöjä ns. luonnollisten verkostojen paikkaajana, täydentäjänä, korvaajana ja rakentajana.

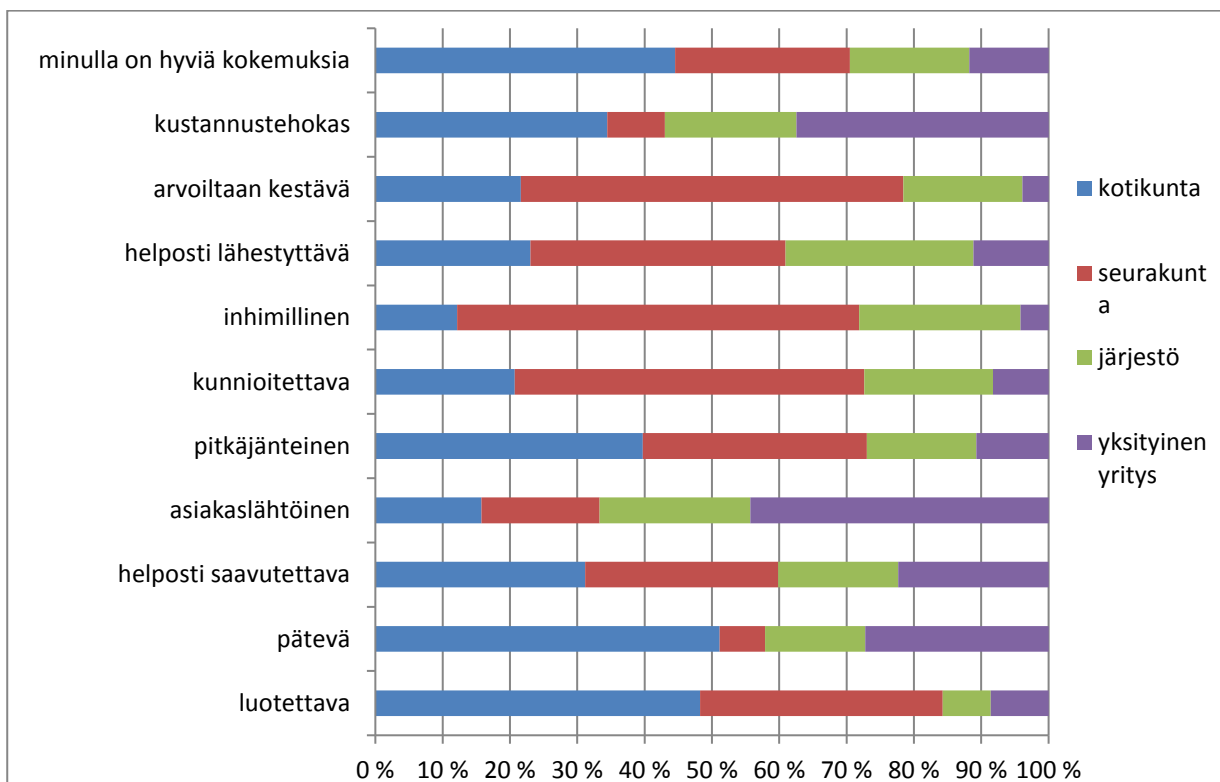
Mielikuvat järjestöistä

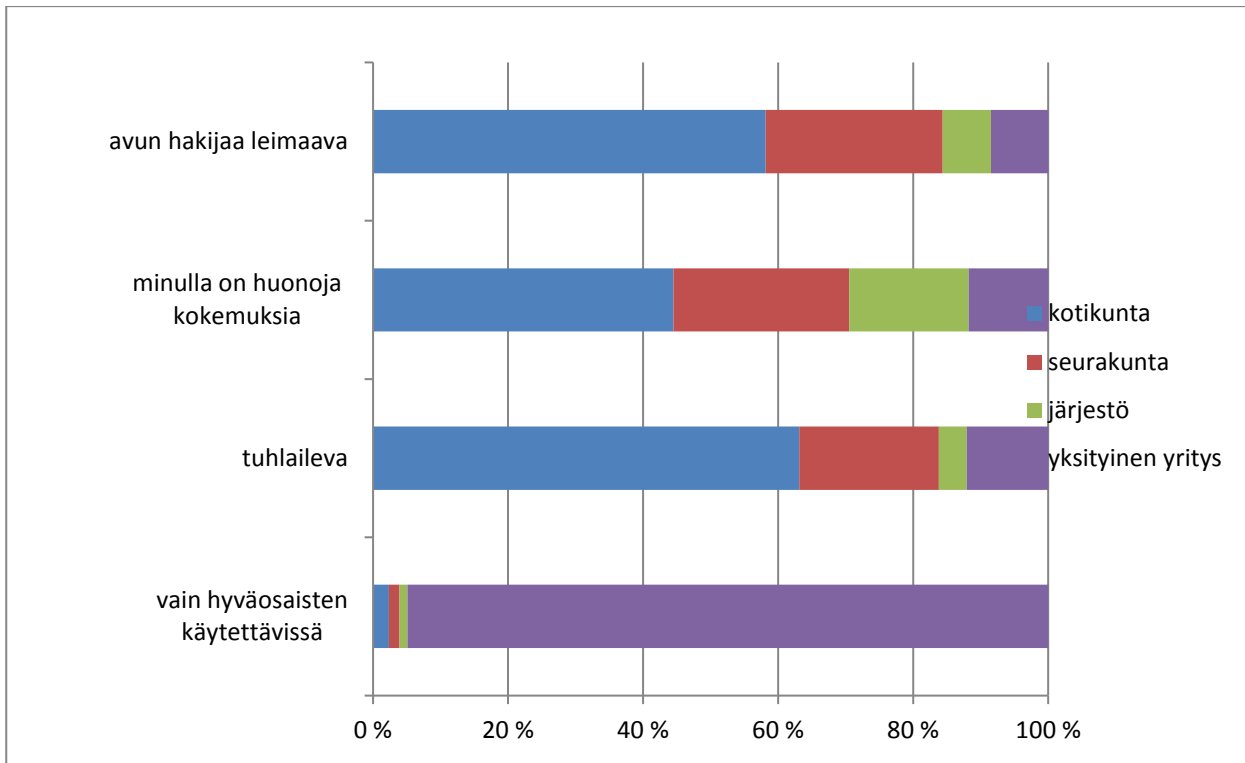
Vastaajia pyydettiin myös liittämään annettuja ominaisuuksia eri palveluntuottajiin/toimijoihin, jos katsoi niiden sopivan niistä johonkin. Alla olevissa taulukoissa näkyvät eri ominaisuuksien kiinnitykset eri toimijoihin positiiviset ja kriittisemmät arviot eroteltuna. Järjestöt eivät tällä tavoin kysyttynä erotu oikeastaan yhdellä eivätkä toisella tavalla. Kun kysyttiin mieluisia palveluntuottajia, järjestöt nousivat vahvasti esille harrastusten yhteydessä, seurakunnat eivät oikeastaan missään. Mielikuvista kysyttäessä seurakunnat nostavat profiilia huomattavasti ja ohi järjestöjen. Järjestöihin ei liitetä erityisesti positiivisia, mutta ei myöskään negatiivisia tai kriittisiä määreitä.

Järjestöjä pidetään jossain määrin inhimillisinä, asiakaslähtöisinä ja helposti lähestyttävänä. Seurakuntia kuitenkin pidetään enemmän inhimillisinä ja helposti lähestyttävänä kuin järjestöjä. Yrityksiä pidetään puolestaan asiakaslähtöisempinä kuin järjestöjä, joita puolestaan pidetään kuntia asiakaslähtöisempinä. Jonkinlainen harrastajamaisuuden leima näyttää liittyvän järjestöihin myös tässä niin kuin palveluntuotannossa, niitä ei pidetä erityisen pätevänä.

Kuntien vahvuudet (mielikuvissa) ovat pätevydessä, luotettavuudessa ja pitkäjänteisyydessä sekä tasapuolisuudessa. Yritysten vahvat alueet ovat asiakaslähtöisyys ja kustannustehokkuus.

Vahvin yksittäinen yhteys muodostuu ominaisuuden ”vain hyväosaisten käytettävissä” ja yksityisten yritysten välille. Seurakuntien saama huomio arvojen kestävydessä, inhimillisyydessä ja kunnioitettavuudessa ei tosin jää paljon jälkeen. Ensiksi mainittu yhteys muodostunee ensisijaisesti terveystalveluiden perusteella. Seurakuntien nauttima kunnioitus liittyyneen pitkään perinteeseen ja toisaalta myös diakoniatyöhön. Seurakuntien vahvoilla alueilla järjestöt ovat lähempänä kuntia kuin seurakuntia, mikä on merkille pantavaa. Vastapainoksi järjestöt mielletään seurakuntia vähemmän leimaaviksi ja tuhlaileviksi.





Kuviot 5 ja 6. Eri palveluntuottajiin liitetyt ominaisuudet, prosenttia vastanneista (eos ja ”ei sovi mihinkään” poistettuna, liitteessä 1 samat tiedot em. vastaukset mukana). E&E + HM.

Lapsiperheet näyttävät hyvin vahvasti kannattavan sitä, että julkista tukea saavien järjestöjen on osoitettava toimintansa tuloksellisuus. Asiasta ollaan lähes yksimielisiä riippumatta siitä, onko vastaaja itse mukana järjestöjen toiminnassa.

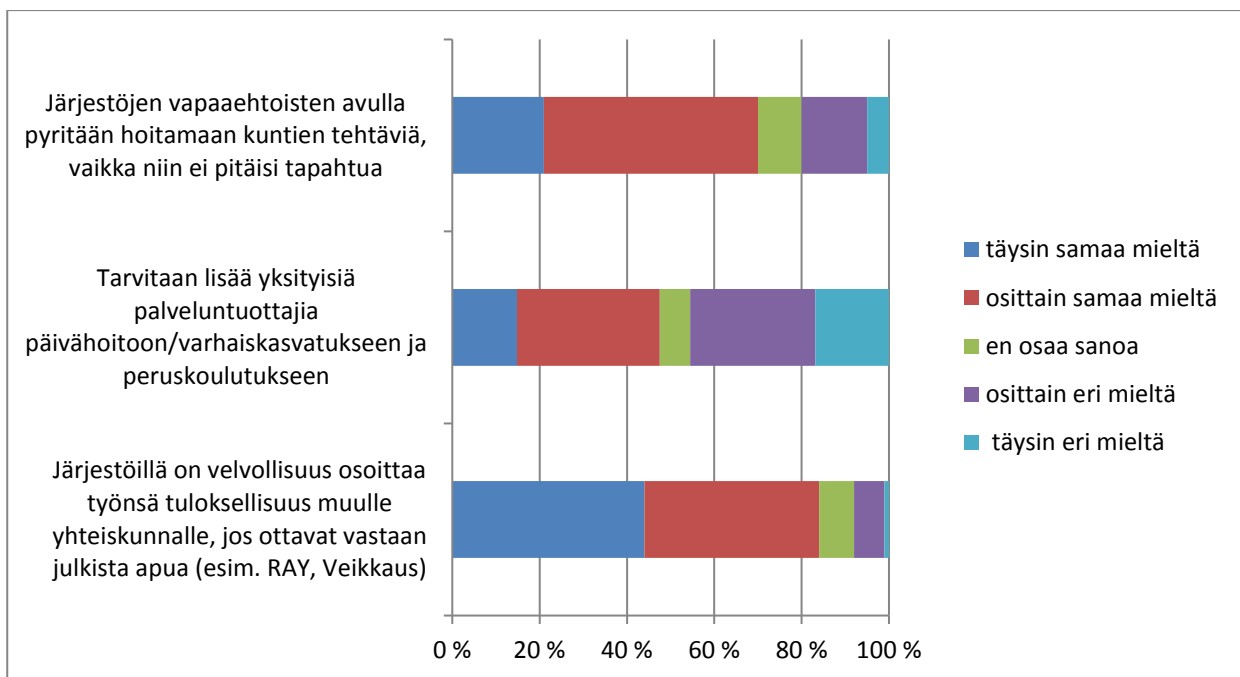
Kysyttäessä yksityisten palveluntuottajien lisäämisestä päivähoitoon ja koulutukseen, mielipiteet jakautuvat, minkä lisäksi jonkin kannan ottaa tavallista useampi. Yksityisten palveluntuottajien määrän toivoo lisääntyvän noin puolet vastaajista. Se on paljon erityisesti suhteessa siihen, että kaksi kolmesta pitää kuntaa ensisijaisena palveluntuottajana päivähoitossa. Kannat jakaantuvat melko samaan tapaan järjestöissä toimivien ja muiden keskuudessa. Yksityisiä tuottajia toivovien osuutta voi pitää korkeana ajatellen sitä, että yksityisiä kouluja ei Suomessa juuri ole.

Pyrkivätkö kunnat hoitamaan tehtäviään vapaaehtoisten avulla ja onko tämä hyvä asia? Yli puolet vastaajista on sitä mieltä, että kunnat pyrkivät saamaan tehtäviään vapaaehtoisten hoitoon ja että tämä on huono asia. Eri mieltä väitteen kanssa on joka viides. Tämä tarjoaa ainakin jossain määrin tukea sille tulkinnalle, että järjestöt nähdään mieluiten vapaa-ajan ja vapaaehtoisuuden valtakuntaan kuuluvana asiana. Järjestöissä toimivien ja muiden välillä on kannoissa jonkin verran eroa. Pohjoismaiseen perinteeseen katsotaan kuuluvan, että julkisen sektorin tarjoama palvelu liittyy oikeuteen saada apua, ei kenenkään hyväntahtoisuuteen. Tässä jaottelussa järjestöt voivat jäädä armeliaisuuden ja hyväntahtoisuuden puolelle rajaa. Myös pelko/toive työpaikoista julkisen sektorin palveluissa varmasti ohjaa kantoja.

Kysymys on sikäli merkittävä, että järjestöt voivat ottaa hoitaakseen kuntien tehtäviä ja käyttää niissä myös vapaaehtoisia. Tällaiset tapaukset ovat ainakin jossain määrin tuottaneet myös hankaluuksia esimerkiksi Britanniassa, ja huolta myös Suomessa esimerkiksi Kareisen tutkimuksessa 2008.

Sama kysymys esitettiin vastaavankokoiselle otokselle ilman rajausta lapsiperheisiin HelsinkiMission, Kansalaisfoorumien ja Kirkkohallituksen kyselyssä hieman myöhemmin. Asenteet olivat samansuuntaisia, joskin ”ei osaa sanoa” vastanneita oli huomattavasti enemmän. Huolta voidaan tuntea sekä palveluiden saajien että vapaaehtoisten puolesta, luultavasti molempien.

Vaikka vastaajat ovat melko kriittisiä vapaaehtoisia kohtaan kuntien perustehtävissä, tämä ei koske vapaaehtoistoimintaa yleensä. Edellä mainitun kyselyn perusteella yli 70 % vastanneista toivoisi vapaaehtoistoimintaan kasvattamista osaksi koulujen toimintaa. Jos vapaaehtoiset hoitavat kunnan velvoitteita, painopiste siirtyy sanalle ”työ”. Sen kuitenkin pitäisi olla sanalla ”vapaaehtoinen”, näin kai tuloksia voidaan tulkita.



Kuvio 7. Vastausten jakaantuminen kolmeen esitettyyn väittämään, prosenttia vastanneista. E&E + HM.

Yhteenveto ja arviointi: Seurakunnista vastaajilla on huomattavasti vahvemmat mielikuvat kuin järjestöistä. Järjestöt eivät profiloitu erityisen vahvasti positiivisesti tai negatiivisesti. Eri palveluntuottajista on enemmän positiivisia kuin negatiivisia kokemuksia. Järjestöjen velvoite osoittaa työnsä tulokset julkisen tuen vastineeksi saa vahvaa kannatusta. Järjestöjen kytkentä vapaaehtoisuuteen ja vapaa-aikaan saa vahvistusta myös näistä kysymyksistä.

Järjestöaktiivisuus

Aikuisten terveys-, hyvinvointi- ja palvelututkimus (ATH) seuraa hyvinvoinnissa ja terveydessä tapahtuneita muutoksia väestössä ja eri väestöryhmissä. Kyselyssä on myös järjestöosallistumista koskevia osuuksia (<https://www.thl.fi/fi/tutkimus-ja-asiantuntijatyo/vaestotutkimukset/aikuisten-terveys-hyvinvointi-ja-palvelututkimus-ath>).

Sekä E&E +HM -kysely että ATH-tutkimus antavat melko yhdenmukaisen kuvan siitä, että vajaa puolet lapsiperheistä jää järjestötoiminnan ulkopuolelle. Vastaavasti hieman yli puolet osallistuu tavalla tai toisella järjestöjen toimintaan. Asiaa kysyttiin eri tavoin eri kyselyissä, mutta osallistumattomien määrä on lähes vertailukelpoinen (esim. E&E/HM tutkimuksessa ammattiyhdistykset rajattiin pois). Miesten ja naisten aktiivisuudesta saa hieman erilaisen kuvan eri kysymysten ja aineistojen perusteella. Taloustutkimuksen mukaan lapsiperheiden miehistä yli puolet on passiivisia, ATH-tutkimus antaa hieman toisenlaisen kuvan (ATH luvut painotetusta aineistosta). Kyselystä, lasten iästä ja kysymisen tavasta riippuen naiset tai miehet ovat hieman aktiivisempia. Lapsiperheet puolestaan ovat aktiivisempia kuin väestö keskimäärin.

Emma & Elias/HelsinkiMissio -tutkimuksessa vastanneista 45 % ilmoittaa, ettei osallistu millään tavalla järjestötoimintaan. Järjestöjen jäseniä tai kuukausilahjoittajia oli 39 % vastanneista. Osittain tämän kategorian kanssa päällekkäin 19 % ilmoittaa, että heillä on luottamustehtäviä järjestössä tai seurakunnassa ja yhtä suuri osa (19 %) ilmoittaa osallistuvansa vapaaehtoistoimintaan. Vapaaehtoistoimintaan osallistuneiden osuus HelsinkiMission (+Kirkkohallitus, Kansalaisfoorumi) kyselyyn verrattuna on noin 10 prosenttiyksikköä pienempi. Ero selittyy pitkälti järjestöjen organisoiman ja vapaamuotoisen vapaaehtoistoiminnan erilaisilla kysymistavoilla.

Emma & Elias/HelsinkiMissio -tutkimuksen miehistä yli puolet ilmoittaa, ettei osallistu järjestötoimintaan missään muodossa, naisista 39 %. Miehistä hieman suurempi osa kuin naisista ilmoittaa olevansa jossain luottamustehtävässä järjestössä tai seurakunnassa, muuten naiset ovat miehiä aktiivisempia. Vastaajista 37 % ilmoitti olevansa järjestötyössä yhdellä tavalla; jäsenenä/kuukausilahjoittajana, luottamustehtävissä (myös seurakunta) tai vapaaehtoisena. Kymmenesosalla täyttyy kaksi em. kolmesta kriteeristä ja vajaalla 7 % kaikki kolme. Järjestöaktiivisuutta kysyttiin suhteessa järjestötoimintaan yleensä (pois lukien ammattiyhdistystoiminta), ei vain lapsiin tai perheisiin liittyviin järjestöihin.

ATH-tutkimuksessa kaikille vastaajille esitettiin kysymys osallistumisesta: *osallistutteko jonkin kerhon, järjestön, yhdistyksen, harrastusryhmän tai hengellisen tai henkisen yhteisön toimintaan (esimerkiksi urheiluseura, asukastoiminta, puolue, kuoro, seurakunta)?* seuraavin tuloksin:

	En osallistu	Silloin tällöin	Aktiivisesti
Mies	53,4 %	20,2 %	26,4 %
Nainen	51,2 %	21,7 %	27,0 %
Total	52,3 %	21,0 %	26,7 %

Taulukko 1. Osallistuminen järjestön tms. toimintaan? Prosenttia vastanneista sukupuolittain. (n=70686). ATH.

Hieman yli puolet koko väestöstä ei osallistu yllä mainitulla tavalla määriteltyyn yhteisölliseen toimintaan, miehet osallistuvat hieman vähemmän kuin naiset. Aktiivisesti osallistuvia on hieman yli neljännes, mikä on enemmän kuin silloin tällöin osallistuvien osuus. Karkeasti jaoteltuna näin ollen puolet väestä (vrt. 45 % lapsiperheet edellä ja myöhemmin) pysyttelee kokonaan järjestötoiminnan ulkopuolella. Jäljelle jäävästä puolikkaasta hieman yli puolet on aktiivisia ja hieman alle puolet silloin tällöin osallistuvia.

Lapsiperheet ovat aktiivisempia osallistumaan kuin väestö yleensä. Taulukossa kaksi ovat vastaavat tiedot pikkulapsiperheistä. Niissä kokonaan osallistumattomien määrä on alle puolet ja aktiivisesti osallistuvien määrä korkeampi (30 % vs. 27 %). Poikkeuksena koko väestön osuuksiin, miehistä suurempi osa ilmoittaa toimivansa aktiivisesti, mutta myös naisista aktiivisten osuus on korkeampi kuin koko aineistossa. Sukupuolten välillä on eroa, kuten taulukosta näkyy. Naisten osuus on suurempi keskimmaisessä luokassa ja miesten molemmilla reunoilla. Kun perheessä on 3–6-vuotias lapsi, aktiiviseksi ilmoittautuu yli kolmasosa, lähes kymmenen prosenttiyksikköä enemmän kuin väestössä yleensä.

	en osallistu	silloin tällöin	aktiivisesti	
Mies	47,0 %	22,0 %	31,0 %	100,0 %
Nainen	45,8 %	25,0 %	29,2 %	100,0 %
Total	46,4 %	23,6 %	30,0 %	100,0 %

Taulukko 2. Osallistuttko jonkin kerhon, järjestön, yhdistyksen, harrastusryhmän tai hengellisen tai henkisen yhteisön toimintaan (esimerkiksi urheiluseura, asukastoiminta, puolue, kuoro, seurakunta)? Prosenttia vastaajista, joiden taloudessa on 0–6-vuotiaita lapsia sukupuolittain. ATH.

Aktiivisesti osallistuvien määrä lisääntyy vielä hieman ja osallistumattomien määrä laskee vielä hieman, kun tarkastellaan perheitä, joissa on alaikäisiä lapsia (eli samaa ryhmää kuin E&E/HM- kyselyssä). Ja samalla tavalla miesten osuus on hieman naisia suurempi sekä passiivisten että aktiivisten joukossa. Naisten osuus puolestaan on hieman suurempi silloin tällöin osallistuvien joukossa. Miehet ovat aktiivisia nimenomaan vapaamuotoisissa ryhmissä. Ero toisen kyselyn tuloksiin liittyy tähän.

Yleisesti ottaen lapsiperheistä hieman yli puolet näyttää olevan mukana järjestöjen tai muiden lähiyhteisön ryhmien toiminnassa. Lapsiperheet ovat aktiivisempia kuin täysi-ikäinen väestö yleensä. Aktiivisempi puolisko jakaantuu oman arvionsa mukaan melko tasan silloin tällöin ja aktiivisesti osallistuviin. Jäsenyys tai kuukausilahjoittaminen on yleisin tapa olla mukana, vapaaehtoisuus ja luottamustoimet koskevat noin viidesosaa lapsiperheistä.

Lapsiperheiden aktiivisuus on luontevaa sikäli, että järjestöt liittyvät paljon vapaa-aikaan ja harrasteisiin. Perheillä kiinnittymistä edistävät sekä vanhempien että lasten harrastukset. Samalla kun viedään lapset harrastamaan, lapset vievät vanhemmat harrastamaan järjestötoimintaa. Myös esimerkiksi koko vanhempainyhdistystoiminta koskee lapsiperheitä samoin ns. mokkapalavanhemmuus. Eläkeläisillä olisi toisaalta mitä ilmeisimmin enemmän aikaa osallistumiselle, siitä näkökulmasta lapsiperheiden aktiivisuus on merkittävä asia.

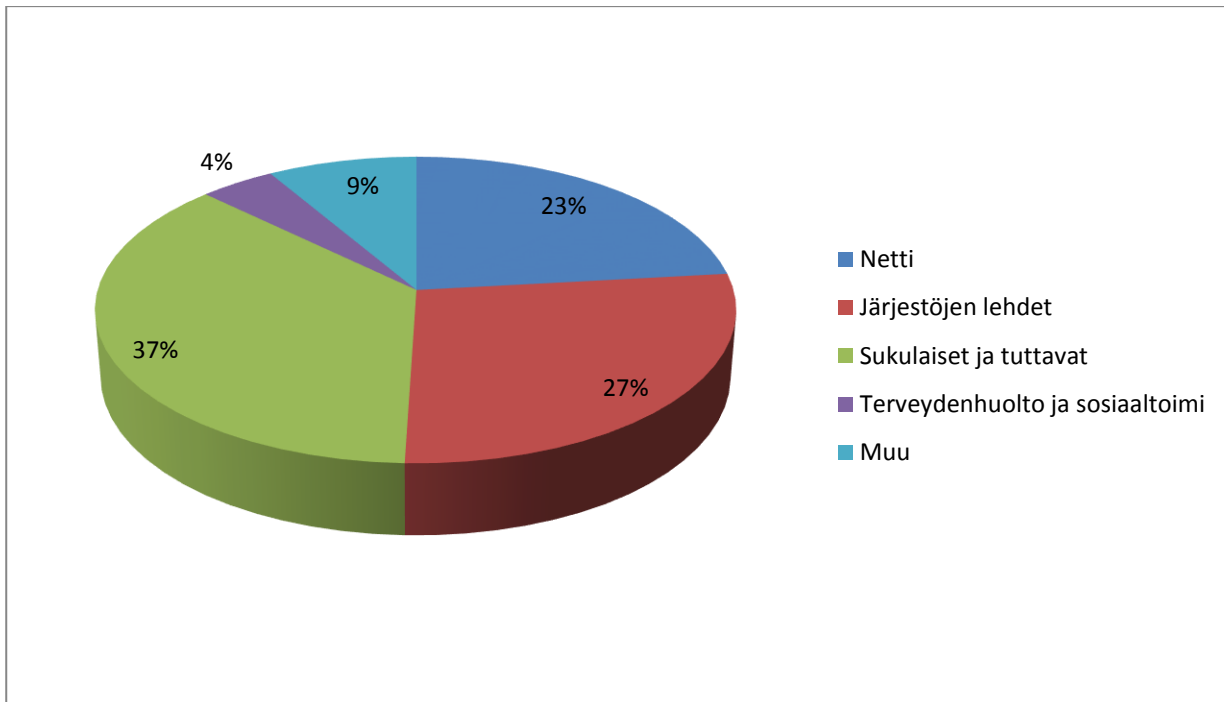
Osallistuminen järjestöjen, seurakuntien ja vapaamuotoisten ryhmien toimintaan on huomattavasti yleisempää kuin raportoitu avun saaminen järjestöistä. Tämä kertoo siitä, että järjestötoiminnassa on vahva painotus vapaa-aikaan, järjestöt tarjoavat palveluita ei niin paljon apua.

Yhteenveto ja arviointi: Karkeasti noin puolet lapsiperheistä on mukana järjestöjen toiminnassa. Luvut vaihtelevat sen mukaan, lasketaanko esimerkiksi vapaamuotoiset ryhmät, seurakunnat ja ammattiyhdistykset mukaan. Aktiivien lisäksi ovat vielä palveluiden käyttäjät ja avun saajat, joskin ryhmissä on paljon päällekkäisyyksiä, hyvä niin. Miesten ja naisten osallistuminen järjestötoimintaan näyttää melko tasaiselta kokonaisuutena, mutta yksittäiset järjestöt usein ovat vahvasti toiseen sukupuoleen painottuneita tarkoituksella tai tahdostaan huolimatta.

Mikä sai mukaan toimintaan?

Järjestöjen toimintaan ohjaututaan perinteisten (aikaa ennen somea) väylien kautta. Keskeisin mukaan vetäjä on sukulaisten ja tuttavien antama tieto toiminnasta. Järjestöjen lehdetkin ovat kyselyn perusteella nettiä merkittävämpi väylä. Tulos on samansuuntainen kuin aiemmin esitelty tulos perheiden avunsaannista, myös siinä netin merkitys oli vähäinen. Viranomaisten ohjaus puolestaan on vielä huomattavasti nettiä vähäisempi tiedonsaannin tapa.

Internetiä käytetään paljon tiedon hakemiseen. Neljä kymmenestä vastaa, ettei ole hakenut tietoa tai tukea internetistä ja vastaavasti siis 60 % on etsinyt tietoa netistä (E & E + HM -tutkimus). Siihen nähden alle kymmenen prosenttia apua saaneita ei ole paljon. Tie järjestöihin näyttää käyvän tuttavien ja luotettujen kumppaneiden kautta, joskaan vajaan neljänneksen nettiosuutta ei voi aivan pienenäkään pitää. Kun järjestöjä ajatellaan yksinäisyyden torjijana, tällä huomiolla voi olla merkitystä. Jos ihmisellä on järjestöjä suosittavia ystäviä ja sukulaisia, hän ei ole niin todennäköisesti yksinäinen. Ja jos hän on yksinäinen, hänellä ei ehkä ole suosittavia ystäviä. Vaikka asia ei ole näin yksiselitteinen, on mahdollista, että ongelma pitää ratkaista, jotta se voidaan ratkaista.



Kuvio 8. Mikäli osallistuitte edellä mainittujen järjestöjen toimintaan 12 viime kuukauden aikana, mistä alun perin saitte siitä tietoa? Mainintojen (48810kpl) jakautuminen eri vaihtoehtojen välillä, prosenttia kaikista maininnoista. ATH.

Osallistumisen motiiveissa painottuvat oppimiseen, toimintaan ja sosiaalisiin kontakteihin liittyvät syyt. Vastaavasti järjestöjen yksi ”perinteinen” tehtävä vaikuttaminen on pienessä roolissa. Lisäksi, avun hakeminen ja saaminen (vertaistuki ja avun saaminen) yhdessäkin kattavat vain noin 12 % vastauksista. Osuus on hyvin samaa luokkaa kuin toisessa kyselyssä järjestöistä apua saaneiden osuus, tosin laskutapa on erilainen.

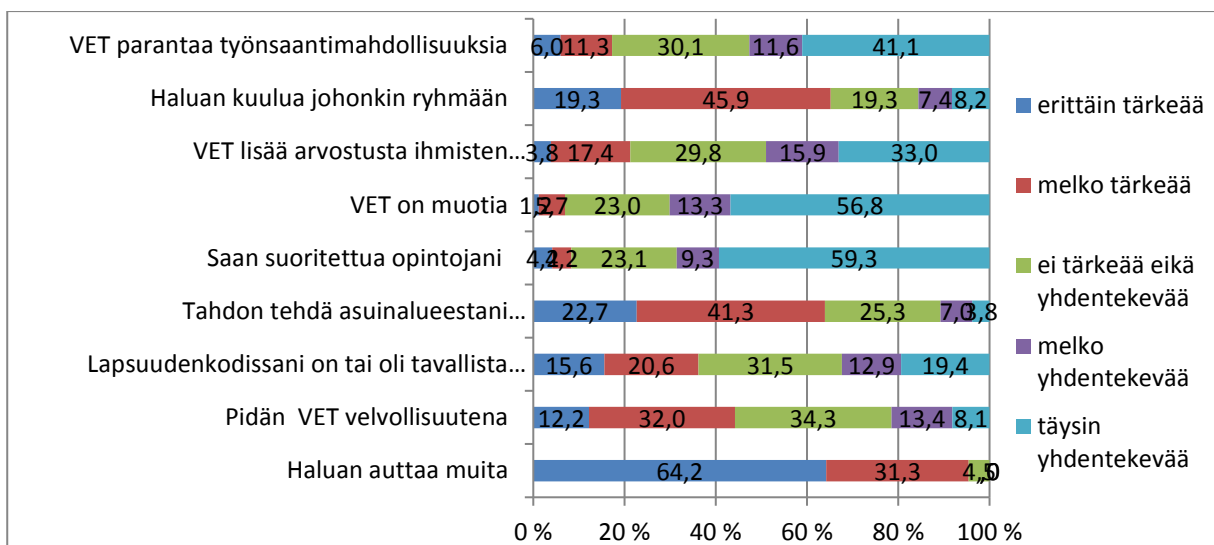
saan mielekästä, kivaa ja/tai kehittävää tekemistä	23 %
haluan oppia uusia asioita tai saada tietoa	14 %
haluan tutustua uusiin ihmisiin	13 %
haluan kuulua johonkin ryhmään	11 %
haluan auttaa muita ihmisiä	9 %
haluan tavata muita samassa tilanteessa olevia ihmisiä ja saada vertaistukea	8 %
haluan olla mukana lapseni tai lasteni harrastuksissa	7 %
haluan vaikuttaa yhteiskunnallisiin asioihin	5 %
muu syy	4 %
saan apua/tukea elämäntilanteeseeni	4 %
vapaaehtoistyöstä järjestössä on hyötyä opiskelussa ja/tai työelämässä	3 %

Taulukko3. Miksi osallistuitte 12 viime kuukauden aikana järjestötoimintaan? Mainintojen (83395 kpl) jakauma vaihtoehtojen kesken, prosenttia. ATH.

Ainakin kaksi kolmasosaa ilmoitetuista syistä ovat sellaisia, jotka viittaavat seurallisuuteen, oppimiseen ja ajanviettämiseen. Listan neljä ensimmäistä kohtaa ovat auttajat ja autettavat jaottelun tuolla puolen. Perinteinen kansalaistoiminta/demokratia ulottuvuus jää pienelle huomiolle, joskin varmasti jossain yksittäisissä järjestöissä se on hyvin korkea. Auttamisen halu saa noin kymmenesosan maininnoista ja yhdessä vertaistuen kanssa se lähestyy viidesosaa, mutta ei sen enempää. Listan kärki osoittaa itseilmaisun, harrastusten ja viihtymisen suuntaan. Samalla se osoittaa suurten kansanliikkeiden, liikunnan ja kulttuurin suuntaan enemmän kuin politiikan tai hyväntekeväisyyden.

Vapaaehtoistoiminnassa auttamishalu on toistuvasti osoittautunut keskeisimmäksi motiiviksi. Jonkinlaisesta auttamisesta kysymys on kuitenkin muissakin kohdissa. Kun hakee seuraa, sitä tulee yleensä myös tarjonneeksi. Jos haluaa tavata muita ihmisiä, he tapaavat myös tämän haluajan. Osallistumisen motiivit sopivat hyvin yhteen sen kanssa, mitä aiemmin havaittiin järjestöjen vahvuuksista palveluntuottajana.

Lapsiperheille ymmärrettävistä syistä halu olla mukana lasten harrastuksissa on tärkeämpää kuin ei-lapsiperheille. Lapsiperheille myös halu saada mukavaa ja mielekästä tekemistä on vielä keskeisempi motiivi kuin muille. Halu kuulua ryhmään puolestaan ei ole lapsiperheille niin olennaista kuin ihmisille yleensä.



Kuvio 9. Mitkä asiat saivat sinut lähtemään mukaan vapaaehtoistoimintaan, Emma & Elias vapaaehtoiskysely 2014. VET=vapaaehtoistoiminta, n=312-353 kohdasta riippuen.

Emma & Elias -ohjelmassa toteutetun vapaaehtoiskyselyn tulosten perusteella vapaaehtoistoiminnan motiivit poikkeavat selvästi havaittavalla tavalla järjestötoiminnasta yleensä. Auttamisen halu on ylivoimaisesti merkittävin motiivi, samansuuntaisia tuloksia on saatu muuallakin. Tätä voidaan pitää altruistisena motiivina.

Toisena erottuvat halu kuulua ryhmään ja tehdä asuinalueesta parempi paikka elää. Nämä ovat jossain määrin välineellisiä motiiveja, mutta niiden hyötyjä on vaikea tai mahdotonta pidättää itsellään. Näitä motiiveja voidaan kuvata välineelliseksi ja samalla julkishyödykkeisiin kohdistuviksi.

Kolmantena voidaan erottaa ikääntyneille tyypilliset sisäiset motiivit, jotka kiinnittyvät omaan elämäns historiaan ja katsomukseen. Vapaaehtoistoiminta velvollisuutena ja lapsuudenkodista tulevana mallina kuuluvat tähän joukkoon. Kyselyssä ei erikseen tarjottu mahdollisuutta korostaa vastaajan saaman avun merkitystä. ”Hyvä kierto” - motiivi voidaan katsoa olevan samankaltainen sisäinen ja ei-välineellinen motiivi kuin lapsuuden malli ja velvollisuus.

Lisääntynyt arvostus ihmisten parissa ei juuri motivoi. Tämän perusteella ei voi sanoa lisääntykö arvostus tai ei. Muodikkuudella näyttää olevan vielä vähemmän merkitystä. Työn saanti ja opintojen suorittaminen ovat melko välineellisiä motiiveja. Näillä motiiveilla ei ole juuri merkitystä kuin työtä joskus tarvitseville ja opintoja suorittaville.

Järjestötoiminnan yleensä ja vapaaehtoistoiminnan erityisesti motiivit näyttävät eroavan joltain osin merkittävästi. Halu auttaa on tästä selkein esimerkki. Se on ylivoimainen motiivi vapaaehtoistyössä ja verraten marginaalinen järjestöjen toimintaan osallistumisessa.

Eroa ei nähdäkseni ole niin paljon kuin luvuista voisi päätellä. Toiminta järjestöissä on ennemminkin lähes aina jonkinlainen yhdistelmä itsen ja muiden auttamista. Täysin puhtaaksiviljelty altruismi on poikkeuksellista, jos edes mahdollista.

Kuukausilahjoittaminen on sitä lähellä, mutta sitä ei tavata kutsua vapaaehtoistoiminnaksi. Harvinaista lienee aivan puhdas oman edun tavoittelukin. Epäilemättä valtaosa kaikista yhdistysaktiiviteeteista osuu jonnekin keskivaiheille ääripäiden väliin. Ja kun lapsista ja nuorista on kysymys, se tarkoittaa sitä, että valmennetaan junnuja ja omia lapsia joukkueen mukana. Myydään arpoja ja vessapaperia, jotta säästetään kuluissa. Ollaan perheen tukena, ja samalla tunnetaan itsensä tarpeelliseksi ja vähemmän yksinäiseksi. Tehdään arvokasta työtä, ja tehdään itseä tunnetuksi työnhakijana.

Yhteenveto ja arviointi: Ihmiset näyttävät hakeutuvan järjestötoimintaan erilaisin motiivein kuin vapaaehtoiseksi, joskin tarkkaa rajaa näiden välille on vaikea tehdä. Järjestötoimintaan tullaan mukaan erityisesti jo tunnetun ihmisen suosituksen perusteella. Auttaminen motiivina on tärkeä ja se liitetään usein juuri järjestöjen toimintaan. Myös muita motiiveja ja kytkentöjä on syytä korostaa, koska auttaminen ei ole yksiselitteistä eikä selkeää jakoa auttajiin ja autettaviin kannata edes tavoitella.

Mikä on pitänyt erossa toiminnasta?

Kyselyistä saadaan tietoa myös siitä, mikä on estänyt osallistumisen järjestötoimintaan ja vapaaehtoistoimintaan. HelsinkiMissio, Kansalaisfoorumi ja Kirkkohallitus- kyselyssä tiedusteltiin vapaaehtoistoimintaan osallistumattomilta, mitkä ovat olleet keskeiset syyt.

Ajanpuute mainitaan kaikkein yleisimmin (56 %) vastanneista (61 % naiset vs 50 % miehet). Ajanpuute korostuu lapsiperheillä, eniten ansaitsevilla, nuoremmilla (enemmän kuin eläkeikäisillä) ja kokopäivätyössä (73 %) olevilla. Ei mitään järin yllättävää tässä.

Toiseksi tärkein syy on se, että ei ole koskaan pyydetty (13 %, naiset 10 % miehet 17 %). Tämä syy korostuu nuorimmilla vastaajilla (22 % 15–24-vuotiaista). Mielenkiintoista kyllä,

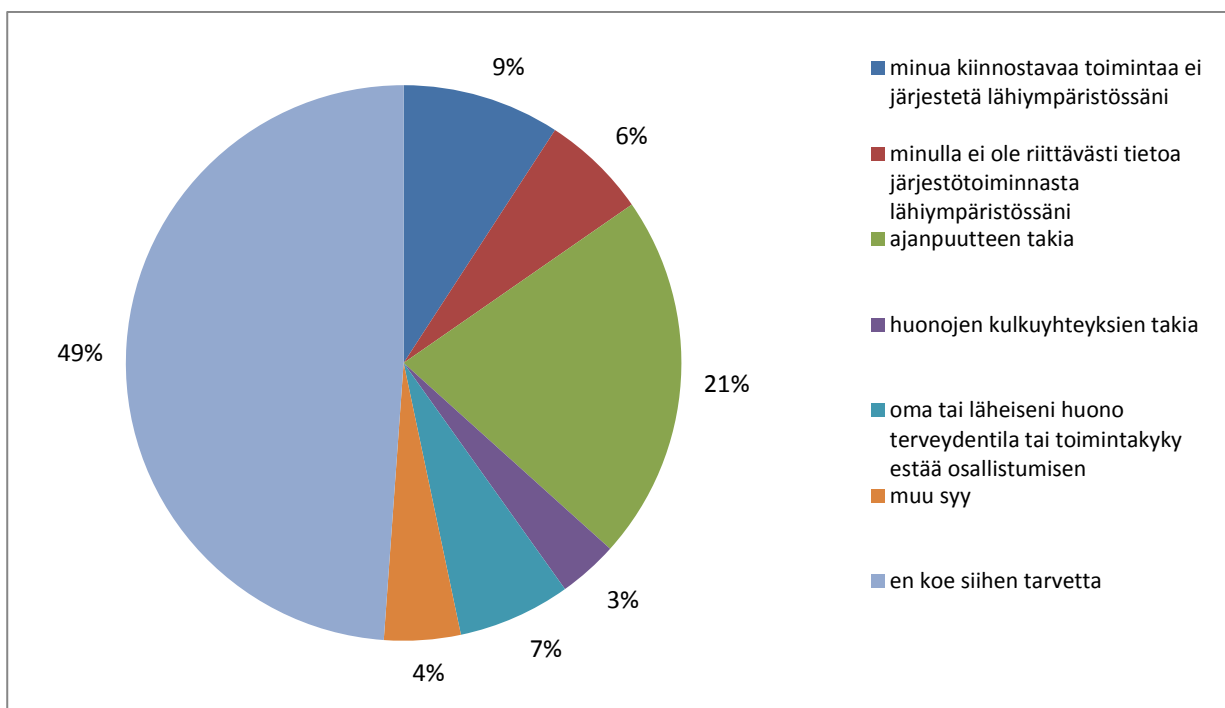
Kymenlaaksossa, Etelä-Karjalassa ja Etelä-Savossa tämä syy on huomattavan usein mainittu (37 %). Vastajamäärät eivät tosin ole suuria, kun osallistumattomat jaetaan vielä alueisiin.

Kolmanneksi tärkein syy ovat terveydelliset asiat 11 % (naiset 10 % miehet 12 %). Nämä syyt korostuvat korkean iän saavuttaneiden ja eläkeläisten joukossa. Terveydellisiä syitä voi olla monenlaisia. Niistä osa epäilemättä mahdollistaisi vapaaehtoistyön verkossa. Vastaajien ikä huomioiden, voi olla, ettei tämä ole kuitenkaan ratkaisu.

Muut tarjotut syyt saavat lähinnä hajamainintoja edellä esitettyihin verrattuna. Niiden joukossa ei kiinnostusta 2 %; aiemmat huonot kokemukset 1 % ja ei ole varaa 1 %.

Lukujen tulkinta riippuu pitkälti siitä, miten paljon katsoo vapaaehtoistoiminnan olevan arvostusta lisäävää ja poisjäännin sosiaalisen sopivuuden nimissä edellyttävän ns. hyvää syytä. Ajanpuutteeseen liittyvät ja terveydelliset syyt ovat sellaisia. Lukujen perusteella vapaaehtoistoiminnan maineessa tai houkuttelevuudessa ei ole ongelmia.

ATH-tutkimuksessa niiltä, jotka eivät osallistu järjestötoimintaan kysyttiin syitä osallistumattomuuteen, vastaaja saattoi valita useita vaihtoehtoja.



Kuvio 10. Miksi ette ole osallistunut järjestöjen toimintaan? Mainintojen (49344 kpl) jakauma vaihtoehtojen kesken, prosenttia. ATH.

Sekä tarjotut että valitut syyt poikkeavat vapaaehtoisuutta koskevasta kysymyksestä, kuten tietenkin poikkeaa myös vapaaehtoistoiminta järjestötoimintaan osallistumisesta. ”En koe siihen tarvetta” on samalla tavalla ylivoimainen kuin ajanpuute vapaaehtoistoiminnassa. Ajanpuute on merkittävä, mutta ei yhtä merkittävä syy myös näin kysyttynä. Toiseksi merkittävin kuitenkin. Terveydelliset syyt ovat karkeasti samalla tasolla. Kun puhutaan avunsaannista, on vaikeampaa kuvitella tilannetta, jossa henkilö

”ei koe tarvetta” avulle. Järjestötoiminnan moninainen rooli tulee näin näkyväksi myös tässä kysymyksessä.

Perheissä, joissa on lapsia, vastataan merkittävästi vähemmän, että järjestötoiminnalle ei ole tarvetta. Lapsiperheillä ajanpuute on esteenä yhtä merkittävä kuin se, että järjestötoiminnalle ei koeta olevan tarvetta. Kuten edellä todettiin, lapsiperheet myös ovat aktiivisempia kuin väestö keskimäärin.

Tiedottaminen ja viestintä ovat melko suosittuja selityksiä lähes kaikelle, myös järjestötoiminnan aktiivisuudelle. Tämän kyselyn perusteella kysymys ei ole kuitenkaan kovin merkittävästä esteestä.

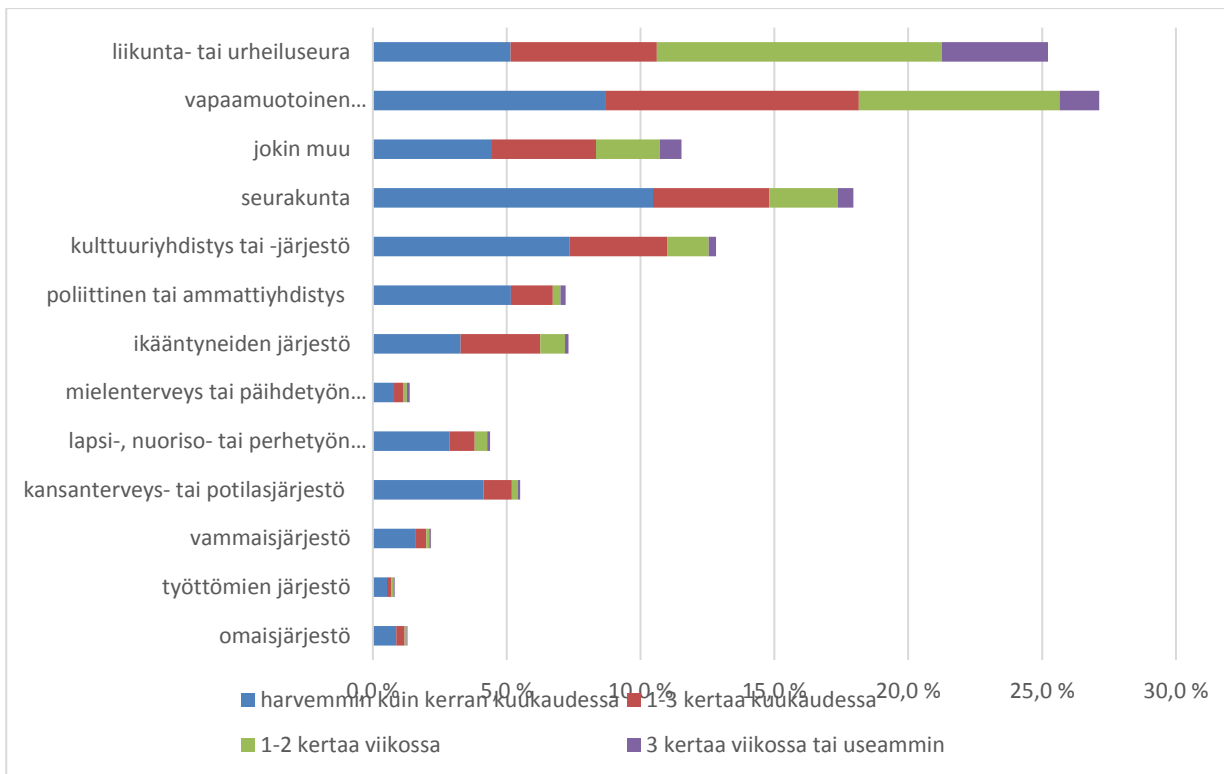
Yhteenveto ja arviointi: Merkittävin yksittäinen ilmoitettu syy olla osallistumatta järjestötoimintaan on kokemus siitä, ettei toiminnalle ole tarvetta. Keskeisin este vapaaehtoistoimintaan osallistumiselle ja toiseksi keskeisin toiminnalle yleensä on ajan puute. Tämä on sikäli positiivista, että lähes kaikilla halukkailla on mahdollisuus osallistua, riippuen tosin siitä, miten ajanpuutetta syynä tulkitaan. Terveysten ja kulkuyhteyksiin liittyvät esteet eivät vaikuta olevan yleisiä yleensä, joskin joidenkin ryhmien näkökulmasta varmasti merkittäviä.

Mitkä ovat suosituimmat järjestötyypit yleensä ja lapsiperheillä erityisesti?

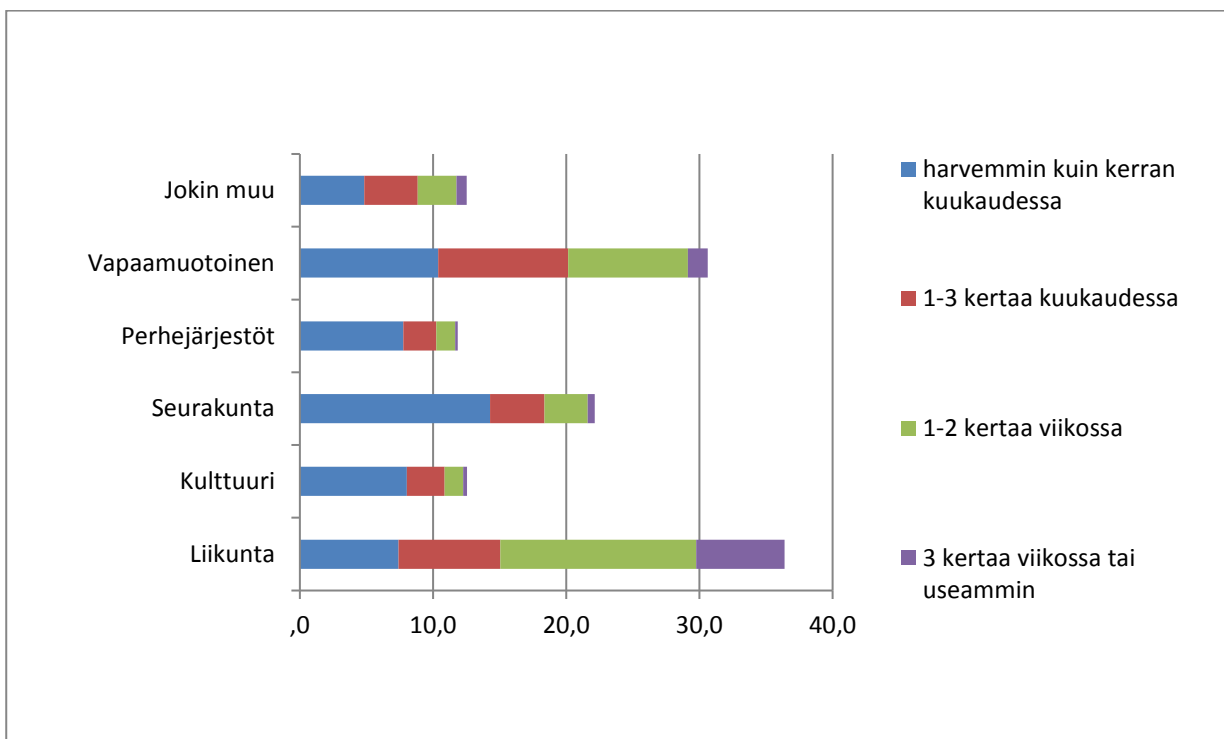
Eri toiminnan lajien mukaan tarkasteltuna liikunta- ja urheiluseurojen asema näyttää erittäin vahvalta sekä väestössä yleensä, että lapsiperheissä erityisesti. Liikunta onnistuu mobilisoimaan kansalaisia erityisesti hyvin aktiiviseen toimintaan, useita kertoja viikossa. Kuviossa alla eri toiminnan muodot ovat järjestyksessä kaikkein sitovimman, kolme kertaa viikossa tai useammin, luokan mukaan. Toisena huomiona voidaan tehdä, että seuraavat kolme listalla ovat muut, vapaamuotoiset ryhmät ja seurakunnat. Vapaamuotoiset porukat ovat kaikkein merkittävin yksittäinen mobilisoija, kun lasketaan yhteen kaikki maininnat. Seurakunnat puolestaan vetävät eniten satunnaisia, alle kerran kuukaudessa tahdilla toimivia.

Eri järjestötyyppien lähtökohdat ovat tietenkin hyvin erilaisia ja monet rajaavat ainakin käytännössä pois ryhmiä iän, aseman tai muun perusteella. Kuva muuttuu myös huomattavasti, kun tarkastellaan eri järjestötyyppejä työllistäjänä. Sosiaali- ja terveysjärjestöt vastaavat lähes puolesta kolmannen sektorin henkilötyövuosista yksinään. Kolmannen sektorin työntekijöistä 85 % on naisia.

Aiemmin mainitun HelsinkiMission, Kansalaisfoorumin ja Kirkkohallituksen kyselyn perusteella liikunta vetää eniten ihmisiä myös vapaaehtoistyöhön. Liikunnan vapaaehtoistoimintaan käytetty tuntimäärä puolestaan ei ollut poikkeavan suuri. Kolmas sektori työllistää ja kansalaistoiminta liikuttaa, hyvin karkeasti tiivistettynä.



Kuvio11. Kuinka usein olette osallistunut seuraavien järjestöjen, yhdistysten, seurojen yms. toimintaan 12 viime kuukauden aikana, prosenttia toiminnan ajallisen intensiteetin mukaan. ATH.



Kuvio12 Kuinka usein olette osallistunut seuraavien järjestöjen, yhdistysten, seurojen yms. toimintaan 12 viime kuukauden aikana Lapsiperheiden (yksi tai useampi alaikäinen

lapsi kotitaloudessa) osallistuminen ajallisen intensiteetin mukaan järjestötyypeissä, joissa 10 % tai yli osallistuu. ATH-aineisto (n= 18478).

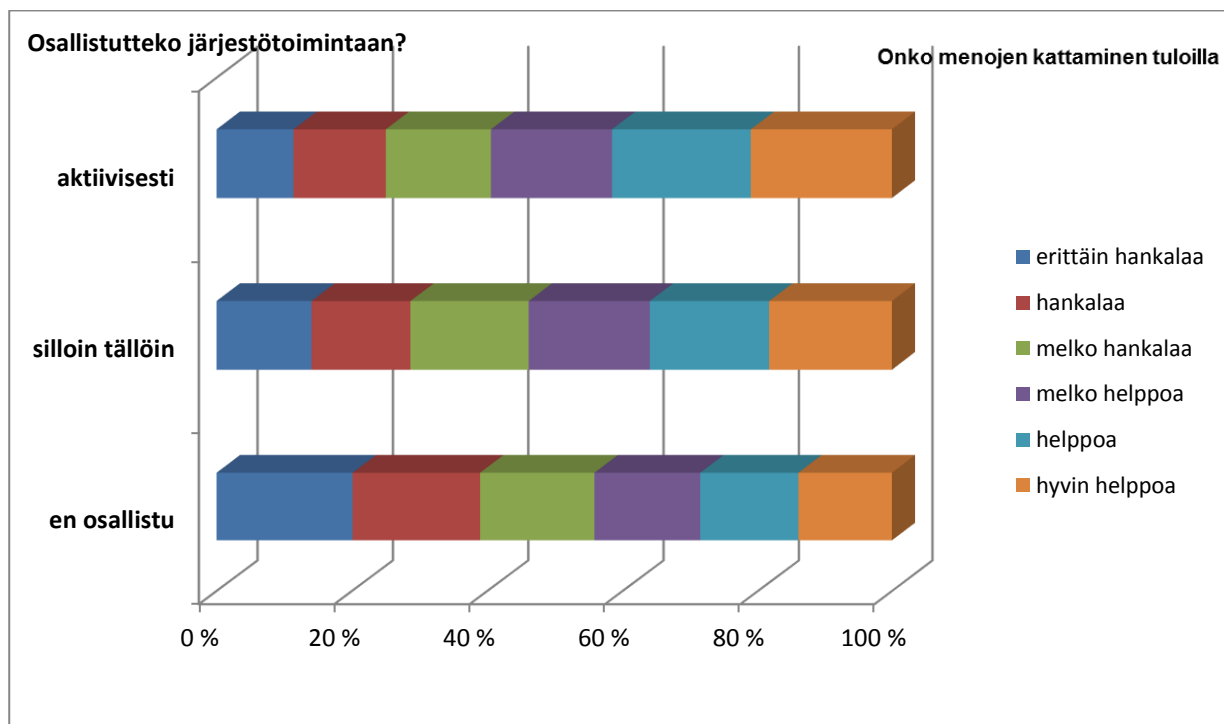
Katsotaan asiaa kansalaisten kiinnittymisessä yleensä tai lapsiperheiden erityisesti, liikunnan asema näyttää vahvalta. Liikunta paitsi saa liikkeelle, on erityisen vahva aktiivisesti osallistuvien parissa. Huomionarvoista on myös seurakuntien ja vapaamuotoisten ryhmien vahva asema. Seurakuntien vahva asema liittyy nimenomaan harvemmin kuin kerran kuussa osallistuviin. Perhejärjestöt ovat samassa sarjassa kulttuurijärjestöjen kanssa myös lapsiperheiden parissa.

Perhejärjestöjen toimintaan osallistuu viikoittain noin yksi ja puoli sadasta naisesta ja noin joka kahdessadas mies. Naiset ovat siis miehiä aktiivisempia osallistujia perhejärjestöjen toimintaan ja myös seurakuntien toimintaan. Miesten vahva alue ovat vapaamuotoiset porukat. Kulttuurijärjestöissä naiset ovat jonkin verran miehiä aktiivisempia. Liikuntajärjestöissä miehistä useampi kuin naisista kuuluu kaikkein aktiivisimpaan ryhmään, mutta osallistuneiden osuudet ovat melko tasaiset.

Yhteenveto ja arviointi. Liikunta saa liikkeelle sekä toimintaan että vapaaehtoiseksi. Seurakuntien ja vapaamuotoisten ryhmien asema on myös hyvin vahva. Vapaamuotoisten ryhmien vahva asema kertoo yhdestä järjestötoiminnan trendistä; ”villeistä” itseilmaisuuksiin liittyvistä ja keveistä tavoista toimia. Vastapainona seurakunnat ovat perinteinen toimija.

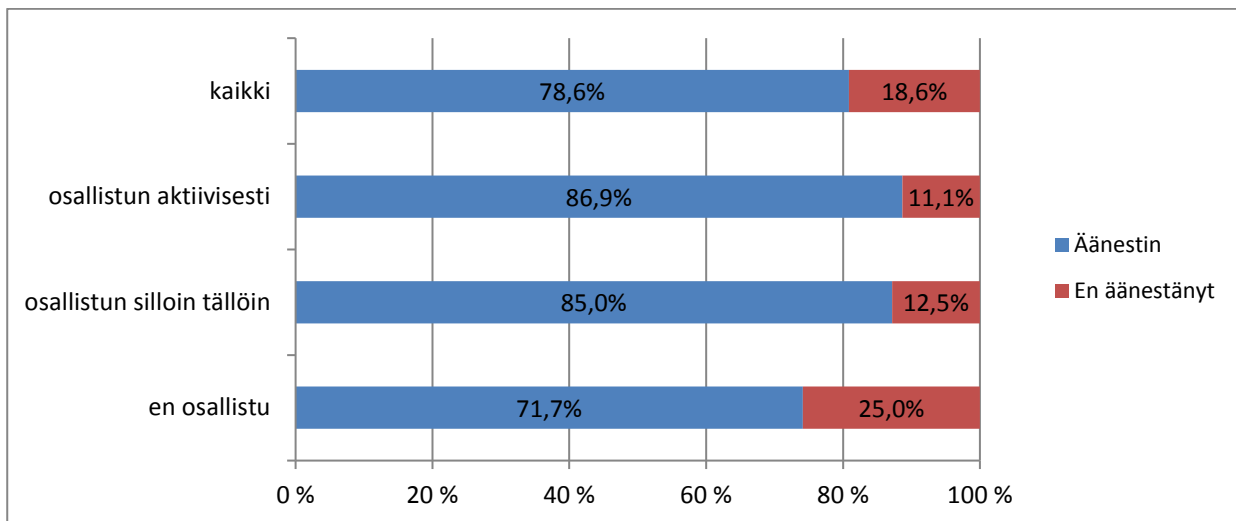
Järjestöaktiivisuuden yhteydet

Järjestöaktiivisuus on yhteydessä koettuun toimeentuloon. Mitä helpommaksi toimeentulo koetaan, sitä todennäköisemmin ollaan mukana järjestöjen toiminnassa.



Kuvio 13. Koettu toimeentulo ja järjestötoimintaan osallistuminen ATH.

Järjestöosallistuminen ja äänestäminen ovat myös yhteydessä toisiinsa niin, että järjestöissä aktiiviset äänestävät enemmän kuin passiiviset.



Kuvio 14. Äänestäminen edellisissä eduskuntavaaleissa ja järjestötoimintaan osallistuminen. Äänestämistä koskevasta kysymyksestä poistettu ”en muista” vaihtoehto. ATH.

Emma & Elias/HelsinkiMissio -kyselyn perusteella järjestötoimintaan osallistuvat myös ovat enemmän tyytyväisiä saamiinsa palveluihin, joita verorahoillaan rahoittavat. Järjestöissä aktiivisesti toimivat perheelliset tuntevat itsensä huomattavasti harvemmin yksinäiseksi kuin ne, jotka eivät toimi järjestöissä. Silloin tällöin osallistuvien parissa yksinäisyys ei ole sen harvinaisempaa kuin ulkopuolella olevien. Edelleen, järjestöissä toimiminen on yhteydessä koulutukseen käytettyyn aikaan.

Järjestöissä toimivat siis ovat monin tavoin paremmin kiinnittyneitä yhteisöihinsä ja yhteiskuntaan, ja vieläpä kokevat toimeentulonsa huomattavasti paremmaksi kuin ne, jotka ovat ulkopuolella. Järjestöissä toimivat luottavat myös yhteiskunnan instituutioihin ja muihin ihmisiin enemmän kuin järjestötoiminnan ulkopuolella olevat. Yhteyksiä on useita, ne eivät tietenkään kerro mitään syistä ja seurauksista. Tuskin onkaan mitään yhtä syytä ja seurausta. Järjestöihin aktivoidutaan ongelman kohdatessa tai silloin kun haluaa olla mukana jossain, vaikuttaa tai auttaa. Osa järjestöistä tarjoaa apua jäsenilleen, osa ensisijaisesti muille tai sitten ei ole avun tarjoaja juuri mitenkään. Muistaen, että Suomessa on (vielä) yli 100 000 rekisteröityä järjestöä puresseuroista työttömien yhdistyksiin, palloseuroihin, Marttoihin ja niin edelleen, on myös monenlaisia tapoja kiinnittyä järjestöihin ja pysyä niissä.

Olisi hienoa ja yksinkertaista aloittaa ”näin tulet rikkaaksi, terveeksi ja onnelliseksi” -opaskirja suosittelemalla mahdollisimman monia jäsenyyksiä yhdistyksissä. Suositus ei ole huonoin mahdollinen, mutta ei aivan vedenpitäväkään.

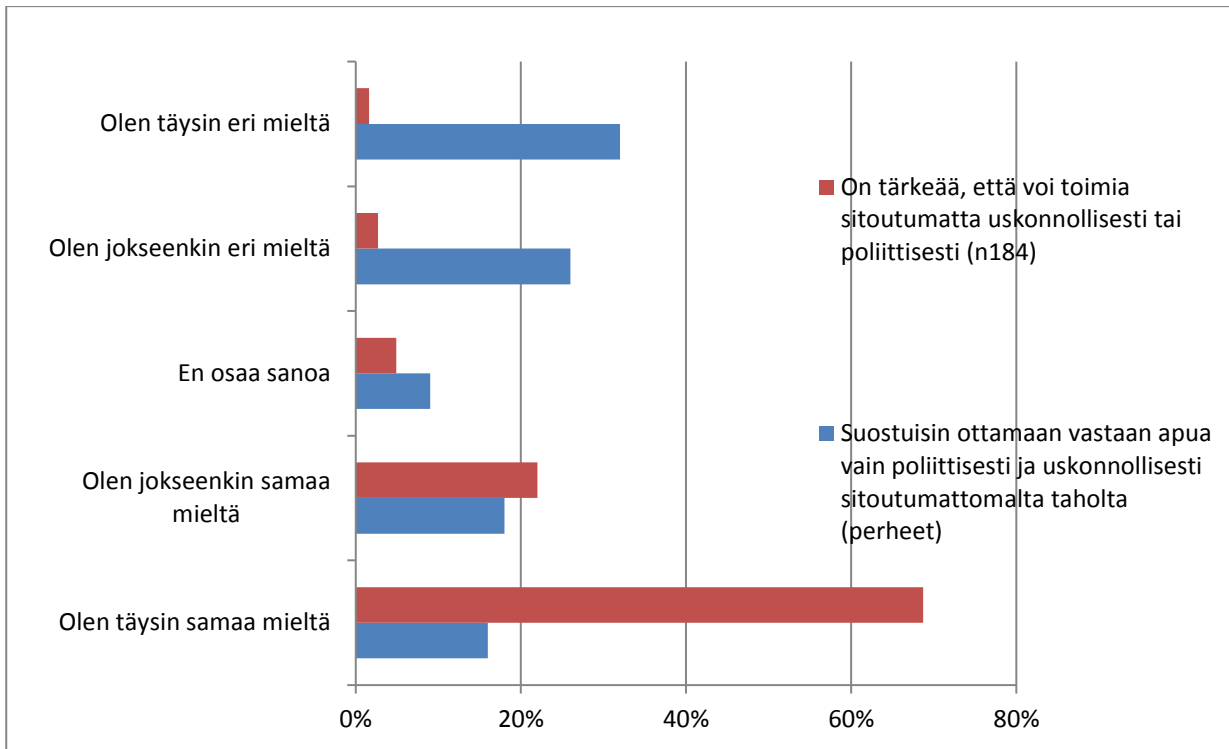
Yhteenveto ja arviointi: Osallistuminen järjestötoimintaan (ml. tässä tapauksessa vapaamuotoiset ryhmät) on yhteydessä koettuun taloudelliseen toimeentuloon ja äänestämiskiivisuuteen. Järjestöissä toimivat ilmaisevat tulevansa paremmin toimeen ja äänestäneensä edellisissä vaaleissa. Erot ovat merkittäviä, mutta eivät niin suuria, että jakaisivat vastaajat huonosti toimeentuleviin, passiivisiin äänestämättä jättäneisiin ja heidän vastakohtaryhmäänsä. Mahdolliset syy- ja seuraussuhteet eivät näistä yhteyksistä käy millään tapaa ilmi.

Sitoutumattomuus vahvuutena ja ongelmana

Järjestöjen mielenkiintoinen tehtävä on olla ”aatteellisia” ja neutraaleja samaan aikaan. Aatteellisuudella viitataan siihen, että rekisteröidyn yhdistyksen on säännöissään ilmaistava jokin sopiva aatteellinen tarkoitus yhdistyksen olemassaololle. Neutraalius puolestaan liittyy siihen, että monille ihmisille ei näytä olevan luontevaa tunnustaa juuri muita kuin korkeintaan hyvin neutraaleja värejä julkisesti. Edellä mainittu vapaamuotoisten porukoiden suuri osuus liittyyneen samaan kysymykseen. Vaikuttaa siltä, että ihmisille kelpaa kevyt toiminta ja vielä kevyempi hallinto.

Alla olevassa kuvassa on arvoja kahdesta eri kyselystä. Toinen on tässä raportissa aiemmin viitattu E&E + HM -tutkimus, jossa perheille esitettiin väite siitä, että avun tarjoajan pitää olla sitoutumaton. Toinen sarja on vapaaehtoisuuskyselystä, joka toteutettiin osana Emma & Elias -ohjelmaa.

Kuten kuvasta käy ilmi, vapaaehtoisille on tärkeää saada toimia sitoutumatta poliittisesti ja uskonnollisesti. Se on huomattavasti tärkeämpää kuin perheille ottaa vastaan apua neutraalilta taholta. Mitään erityistä ristiriitaa tuskin on järjestön aatteellisuuden ja toiminnan neutraaliuden välillä. Ja tuskin on ristiriitaa myöskään avun antamisen ja ottamisen neutraaliuden välillä. ”Aatteellisuus” tarkoittanee käytännössä nykyisin sitä, että mahdollisia ylijäämiä ei voi jakaa osinkoina. Se onkin tarpeeksi lähes koko muulle maailmalle, missä NPO, non-profit organisation, on hyvin käytetty lyhenne. Vapaaehtoiset eivät ole sama asia kuin yhdistystoiminta, eivätkä kyselyyn vastanneet vapaaehtoiset edes välttämättä edusta vapaaehtoisia yleisesti. Näiden havaintojen voi katsoa heijastelevan kuitenkin tämän päivän ”aatteita”; hyvinvointia, vaikuttavuutta ja turvallisuutta ilman ideologioita (tai ideologiana). Tätä tukee nähdäkseni myös havainto siitä, että järjestöjen tulosvelvoitteisiin suhtaudutaan myönteisesti.



Kuvio 15. Avun tarjoajan ja vapaaehtoistoimintaa järjestävän tahon sitoutumattomuuden tärkeys Emma & Elias HelsinkiMissio kyselyn (avun vastaanottaminen) ja vapaaehtoiskyselyn (on tärkeää, että voi toimia..) perusteella.

Yhteenveto järjestöistä perheiden arjessa

Järjestötoiminnan muotokuva muuttuu paljon sen mukaan, katsommeko sitä palveluntuottajana, toiminta-areenana, vapaaehtoistyön mahdollistajana tai avun tarjoajana. Palveluntuottajana järjestöt profiloituvat vahvasti vapaa-aikaan ja harrastuksiin liittyvissä asioissa. Vähän heikommin ne profiloituvat kuntien palveluntuotannon liepeillä epämuodollisissa ja tilapäisissä palveluissa. Seurakunnat puolestaan ovat hyvässä maineessa. Niiden palveluiden kysyntä ristiäisten ja hautajaisten välissä puolestaan jää selvästi järjestöistä. Ero julkisten velvoitteiden ja järjestöjen vapaa-ajan palveluiden välillä on selvä ja se myös halutaan tehdä.

Laaja suomalainen järjestötoiminta jakaantuu tarkastelutavoittain ainakin kolmeen suureen osaan: on tapa nähdä järjestöt demokratian ja kansalaisuuden kouluna. Toiseksi voidaan nähdä järjestöt (ja seurakunnat) auttajana ja palveluntuottajana, osana soteuudistuksen uusia toimijoita ja yhtenä vaihtoehtona julkisen ja kaupallisen rinnalla. Kolmantena näkökulmana ovat suuret kansanliikkeet liikunta ja kulttuuri. Tässä ei ole mitään uutta. Demokratiaa painottava näkökulma muodostaa perustan myös sosiaalisen pääoman teorioille. Palvelutuotantonäkökulma on sattumoisin hyvin ajankohtainen juuri nyt Suomessa. Liikunta- ja kulttuurinäkökulma ovat niin ikään ajankohtaisia esimerkiksi harrastusten tavoitteita ja hintoja koskevan keskustelun takia. Olennaiset kysymykset liittyvät nähdäkseen näiden raja-aitojen ylittämiseen, mikä sekään ei ole uusi ajatus.

Palveluntuottamiseen liittyvissä kysymyksissä tuloksiin vaikuttanee myös se, että erilaiset ostopalvelusopimukset ja palvelusetelit ovat vasta tulossa. Esimerkiksi Tampereella on useita palvelusetelipäiväkoteja, ja tamperelaisten vastauksissa yritykset ovat keskimääräistä suosituimpia päivähoidon tuottajia (E&E + HM). Vastaajien vähäisen määrän takia tämä on lähinnä irrallinen huomio. Yritysmuotoiset toimijat näyttävät olevan huomattavasti järjestöjä aktiivisempia myös tarjoamaan palvelujaan.

Jäsenyyden ja toiminnan näkökulmasta järjestöt ovat noin puolen kansan asia. Tämä puolikas on paremmin kiinnittynyt yhteiskuntaan kuin se toinen, ja siksi järjestöissä. Tai sitten päinvastoin, paremmin kiinnittynyt, koska on järjestöissä. Perhejärjestöt eivät ole perheiden suosituin tapa toimia, mutta merkittävä kuitenkin. Perhejärjestöt ovat kuitenkin nimensä mukaisesti kohteensa elämässä kiinni sikäli, että ne mainitaan toistuvasti avovastauksissa avun saannissa.

Avun tarjoajana järjestöt ja seurakunnat palvelevat vajaan viidesosaa lapsiperheistä. Tämä ei ole vähän, mutta aivan liian vähän siihen, että järjestötoiminta pyörittäisi muuta avustavaa maailmaa. Vahva julkinen sektori ei ole tehnyt järjestöjä heikoiksi, eivätkä vahvat järjestöt ja julkinen toiminta ole tehneet epävirallista sukulais- ja naapuriapua tarpeettomaksi. Ihmisten muuttaessa, sairastaessa, erotessa ja muuten kriisitilanteissa järjestöillä on rooli ja suuri mahdollisuus korvata puuttuvia ”luonnollisia verkostoja”. Kanavoituuko ihmisten auttamisen halu järjestöihin, on ikuisesti avoin kysymys.

Näyttää siltä, että vapaaehtoisille on tärkeää voida toimia liputtamatta yhteiskunnallis-poliittista tai uskonnollista väriä. Tähän järjestöt ja seurakunnatkin tarjoavat hyvin mahdollisuuksia. Asiasta voi tehdä senkin johtopäätöksen, että jos järjestöt ovat lähinnä tuotemerkkejä, niitä on melko paljon.

Osa kansalaistoiminnasta tapahtuu järjestöissä ja osa järjestöistä on kansalaistoimintaa, mutta molempiin suuntiin tarkasteltuna on myös epäselviä ja kiistanalaisia alueita. Järjestöt ovat ainakin ihanteellisesti vapaiden ihmisten vapaasta tahdostaan muodostamia liittymiä. Niiden monimuotoisuuden ei tarvitse olla ongelma sen enempää kuin ihmisten monimuotoisuuden, niitä ei tarvitse ”ottaa haltuun” sen enempää kuin ihmisiä pitää ottaa haltuun.

Järjestöille sopivia tehtäviä ja järjestöjen vahvuudet

Emma & Elias -avustusohjelman (2012–2017) avulla kehitetään, vahvistetaan ja monipuolistetaan yleishyödyllisille järjestöille soveltuvia toimintatapoja lasten ja lapsiperheiden terveyden ja sosiaalisen hyvinvoinnin edistämiseksi.

Mitä voisivat olla järjestöille soveltuvat toimintatavat lasten hyvinvoinnin edistämiseksi? Seuraavassa lyhyesti siitä, mitä yleisesti katsotaan kolmannen sektorin vahvuuksiksi ja miten ohjelman hankkeiden koordinaattorit näkevät järjestölähtöisyyden. Näiden jälkeen esitän muutokuvamaisen ajatuksen siitä, miten järjestölähtöisen työn eri vahvuudet ovat ainakin oraalla ohjelman muutamissa hankkeissa.

Missä asioissa järjestöt ovat hyviä kirjallisuuden mukaan?

Missä asioissa järjestöt ja/tai kolmas sektori on hyvä? Kirjallisuus tarjoaa yleisellä tasolla melko yhdenmukaisen listauksen järjestöjen ominaisuuksista ja vahvuuksista. Vahvuudet liittyvät tyypillisesti tehokkuuteen ja/tai uuden luomiseen, innovatiivisuuteen. Jokaiseen vahvuuteen voidaan liittää myös hyvin perusteltuja vastaväitteitä. Vastaväitteet liittyvät toisinaan siihen, että kyseinen ominaisuus ei liity järjestöihin kovin usein tai enemmistöön järjestöistä. Toisinaan korostetaan sitä, että järjestöt eivät ole sen enempää innovatiivisia, joustavia tms. kuin muutkaan toimijat.

Lista vahvuuksista on jotakuinkin tällainen:

- toisin kuin byrokraattinen julkinen sektori, kolmas sektori on perusolemukseltaan henkilökohtaisempi ja lähempänä paikallisyhteisöä
- kolmannella sektorilla on kyky nostaa esille vähemmistöjen asioita
- kolmas sektori puskuroi yhteiskunnallista muutosta
- kolmas sektori huolehtii vähäosaisista
- kolmas sektori on luova ja innovatiivinen
- kolmas sektori on joustava ja nopea reagoimaan
- kolmas sektori on kustannustehokas, koska työntekijät ovat sitoutuneita ja koska osa heistä on vapaaehtoisia
- kolmas sektori edustaa arvoja, koska sen toimintaa ohjaa tietty missio
- kolmas sektori tarjoaa valinnanvapautta kansalaisille ja kuluttajille
- kolmas sektori ja järjestöt pitävät demokratian elävänä
- kolmas sektori on hyvä kokoamaan voimavaroja eri julkisista ja yksityisistä lähteistä

Terminologisisena huomautuksena on hyvä todeta, että kun puhutaan kolmannesta sektorista, se viittaa enimmäkseen sosiaali- ja terveysalaan. Siinä, missä äsken puhuttiin suomalaisesta järjestökentästä kokonaisuutena tai ainakin lähelle sitä, tarkastelu alkaa painottua nyt laajasti tulkittuna sosiaali- ja terveyspuolelle. Edellä oleva listaus on lainattu pitkälti yhdestä lähteestä, jossa puhuttiin vapaaehtoissektorista. Voisimme käyttää sitä tai jotain muuta termiä, viittauskohtana ovat nyt suomalaiset järjestöt ja säätiöt.

Kolmas sektori ei ole siis aivan tai aina lähellekään sama asia kuin järjestöt. Osuuskunnat ja yhteiskunnalliset yritykset lasketaan yleensä kuuluvaksi kolmannelle sektorille, vaikka ne eivät ole järjestöjä tai säätiöitä. Toisaalta kolmannessa sektorissa on vahvasti ajatus palveluiden tuottamisesta, kun taas järjestöissä vapaalla kansalaistoiminnalla on perinteisesti ollut suurempi merkitys.

Säännöllisin väliajoin keskustelussa havahdutaan siihen, että palvelutuotantoon ja kansalaistoimintaan keskittyvät järjestöt ovat oikeastaan kaksi eri lajia. Siinä yhteydessä voidaan päätyä esittämään (ja on päädyttykin), että nämä kaksi lajia pitäisi erottaa myös organisaatiomuodon mukaan. Vasta-argumenttina tälle on esitetty, että menestyvimmit toimijat ovat juuri niitä, jotka pystyvät yhdistämään palvelutuotannon ja kansalaistoiminnan.

Kolmannella sektorilla on myös tyypilliset ongelmansa. Tiivistetysti ne ovat paternalismi; amatöörimäisyys, valikointi ja riittämättömät voimavarat. Julkisen sektorin vahvuuksien ja heikkouksien ja toisaalta kolmannen sektorin vahvuuksien ja heikkouksien on katsottu myös täydentävän hyvin toisiaan. Lisäksi voidaan todeta, että esimerkiksi kolmannen sektorin julkisen rahoituksen ongelmaksi on nähty mm. ammatillistuminen. Sekä ammatillisuus että ammatillisuuden puute tuskin ainakaan samaan aikaan voivat olla suuria ongelmia.

Mitkä ovat ohjelman toimintojen järjestövahvuudet ohjelman kyselyn mukaan?

Osana Emma & Elias -ohjelman hankkeille tehtyä kyselyä (2014), koordinaattoreilta kysyttiin seuraava kysymys:

Miksi juuri järjestön tai säätiön pitää olla taustaorganisaationa siinä, mitä olet nyt tekemässä. Toisin sanoen, miten toiminnassanne näkyvät järjestömaisen työn vahvuudet? Listaa korkeintaan kolme tärkeintä asiaa.

Vastaajat kuvasivat omasta näkökulmastaan asioita, jotka heidän toiminnassaan ilmentävät nimenomaan järjestötyön vahvuuksia. Kysymyksen muotoilu olisi ilmeisesti voinut olla parempikin, koska muutama vastaaja kuvasi lähinnä hankkeensa ja sen taustajärjestön käytännön yhteistyötä. Vastauksista muodostuu tästä huolimatta melko selkeä ja tuttu kuva, jolla on yhtymäkohtia edellä olevaan yleiseen listaukseen.

Joidenkin teemojen toistuminen mahdollistaa vastausten kuvaamisen luokittelun avulla. Kaikkiaan 56 vastaajaa tuottivat erilaisia luonnehdintoja, joista monet sisälsivät useisiin luokkiin kuuluvia asioita.

Yleisimmin järjestöjen vahvuutena mainittiin **joustavuus** sen eri muodoissaan. Tavallisesti joustavuus tarkoittaa nopeaa reagointia ihmisten muuttuneisiin tilanteisiin ilman virastokierrosten tuomaa kitkaa. Joustavuudella viitataan myös mahdollisuuteen kokeilla asioita kevyesti, tilapäisesti ja tarvittaessa nopealla aikataululla. Yleisimmin joustavuus ja nopeus vertautuvat ”byrokratiaan”, joka on vastaavasti hidas ja jäykkä. Tätä jäykkyyttä yleisesti ajatellaan olevan valtiossa, kunnissa, kelassa jne. Stereotyyppisesti julkiselle sektorille kaikki, mitä erikseen ei ole sallittu, on kielletty. Järjestöille on sallittua, mitä erikseen ja kahteen kertaan kirjallisesti ei ole kielletty.

”Järjestötyö mahdollistaa nopean puuttumisen asioihin. Julkisella sektorilla päätöksenteko yms. prosessit vaikuttavat hitailta ja kankeilta.”

Toisena ominaisuutena voidaan nostaa esiin **asiantuntemus**, joka on aikojen saatossa kerääntynyt kunkin järjestön vahvuudeksi. Tässäkin on kysymys perinteisestä järjestöjen vahvuudesta, mitä pienemmäksi ja erityisemmäksi ryhmä käy, sitä todennäköisemmin sen asiat tunnetaan parhaiten järjestössä. Järjestölle ei ole kovin ominaista puolestaan se, että näissä vastauksissa puhutaan mieluummin kohderyhmistä kuin jäsenistä. Oletettavasti kysymys on useimmiten ns. kokemusasiantuntijuudesta, ei niinkään tieteeseen tai ”objektiiviseen” tietoon perustuvasta asiantuntemuksesta.

”Tuntemme kohderyhmämme hyvin. Pystymme kuuntelemaan heitä ja reagoimaan nopeastikin siihen mitä he tarvitsevat ja toivovat.”

Kolmas ulottuvuus on yhteydessä edelliseen ja se liittyy kootusti **inhimillisyyteen**, vaikuttamiseen ja edunvalvontaan. Ajatuksen taustalla on, että järjestöt ovat eri ryhmien ja erityisryhmien edunvalvojia ja tuovat niiden ”äänen kuuluviin” kuten usein käytetty ilmaus menee. Tämän vahvuuden kanssa samaa lajia on **vertaisuus**. Ihmisläheisyys ilmenee myös niin, että toimija ei tavoittele taloudellista voittoa.

”Järjestö on pienen ihmisen asialla.”

”Voittoa tavoittelematon, mahdolliset voitot ohjautuvat edelleen kehittämiseen.”

Neljäntenä voidaan mainita, joskin jo huomattavasti vähemmän määrällisesti painavana, **tehokkuus ja innovatiivisuus**. Molemmat ovat tiiviissä yhteydessä asiantuntemukseen ja joustavuuteen. Jossain tapauksissa tehokkuus liittyy vapaaehtoisuuteen, mutta ei välttämättä. Tehokkuus on kuitenkin määrällisesti tarkasteltuna joustavuutta vähemmän painava asia.

”Järjestömuotoisessa työssä suhtaudutaan myönteisesti uuden kehittämiseen ja uusiin työmuotoihin.”

Kyselyn perusteella näin ollen kysymykseen ”miksi juuri järjestöjen piti tämä tehdä?” voidaan vastata: koska ne ovat **joustavia, tuntevat omien ryhmiensä asiat ja tuovat ne esille, ovat ihmisläheisiä ja tehokkaita sekä innovatiivisia**.

Yksi vastauksista, mutta vain yksi, nosti esille järjestön jäsenet: ”jäsenistön tuki toiminnan takana, uskottavuus täytyy ansaita jäsenistön tuen kautta – pelkkä RAY:n aamen ei meille riitä”. Vaikuttaa siltä, että niissäkin tapauksissa, joissa jäsenistön paine yleisesti ohjaa järjestön toimintaa, paine ei ulotu juurikaan projekteihin. Paljon riippuu tietenkin myös siitä, missä määrin erityisryhmät ja ”pienet ihmiset” ovat jäseniä ja missä mitassa ”vain” kohderyhmää. Jos vastaukset kertovat joistakin perinteisesti järjestöjen vahvuuksiksi laskettavista asioista, toisista ne vaikenivat suureen ääneen, erityisesti demokratiasta. Yksittäisissä vastauksissa mainittiin myös, että järjestöt hoitavat asioita, joita kunnat eivät hoida. Mutta kunnan heikkoutta ei ole syytä suoraan laskea järjestön vahvuudeksi.

Ohjelmasta saatu lista vastaa melko hyvin niitä asioita, joiden järjestöjen ja kolmannen sektorin vahvuuksiksi on laskettu muualla ja aiemmin. Ohjelmassa korostuvat palveluntuotantoon liittyvät asiat. Vastaavasti jäsendemokratiaa ei juuri mainittu, säätiöissä se ei olisi tarpeenkaan. Vastaukset kertovat myös pitkälti kolmannen sektorin vahvuuksista, ei niinkään järjestöjen, jos eroa on tarpeen tehdä. Vastauksista voi jossain määrin lukea myös sitä, että projekteilla on taipumusta ajautua omaksi osakseen niitä hallinnoivissa järjestöissä.

Järjestöjen vahvuudet ohjelman hankkeiden ominaisuuksina

Ovatko järjestötyön vahvuudet sitten tulleet todeksi Emma & Elias -ohjelmassa. Seuraavassa on ehdotelma siitä, mistä niitä voisi etsiä.

Joustavuus – James Koskisen vapaapäivä, Jämsä.

Jämsän Pelastakaa Lapset ry:n James Koskisen vapaapäivä on hyvä esimerkki järjestömaisestä joustavuudesta. Joustavuus koskee henkilöstöä, tiloja, aikaa, toimintaa ja luottamushenkilöitä. Toiminta on hyvin paikallista ja siihen joustavuus paljon perustuu. Jamekset saavat tiloja, kun siihen on tarvetta ja tietävät mitä ja mistä kysyä. He voivat käyttää joustavasti Jämsän yritysten, oppilaitosten ja kunnan tarjoamia välineitä toimintansa toteuttamiseksi. Vaikka kaikki eivät tee koko ajan kaikkea, lähes kaikki tekevät joskus melkein kaikkea. Toimintaa organisoivaa joukkoa kuvaa hierarkiattomuus yhdistyksen puheenjohtajasta vapaaehtoisten kautta projektin työntekijöihin. Kaikki aloitteet eivät johda mihinkään, joustavuutta on monen kokeileminen ja tarvittaessa lopettaminen ja uuden aloittaminen. Jamekset ovat kokeilunsa tehneet siinä vaiheessa, kun keskivertotoimija vielä odottaa virallista päätöstä hakemukseensa koulun tilojen käytöstä keskiviikkoisin 18–19. Toiminta on kustannustehokasta, koska paikallisen tuntemuksen avulla toiminta voidaan ajoittaa ja sijoittaa optimaalisesti. Toimijat tunnetaan paikkakunnalla hyvin. Jokaisesta asiasta ei tarvitse neuvotella, asiat eivät pitkity muutoseikkojen takia pitkälti juuri luottamuksen ja valmiiden verkostojen takia.

Jameslainen joustavuus on epäilemättä osin sattuman kautta muodostunut, se perustuu vahvaan paikallistuntemukseen ja valmiiseen verkottumiseen alueella. Se väistämättä henkilöityy ainakin jossain määrin. Toimintamallia ei sinällään voi monistaa, mutta vastaavia verkostoja/yhdistyksiä on epäilemättä paljon ympäri maan. Joustavuus aivan varmasti myös kuluttaa. On varsin ymmärrettävää, jos projektissa on haluja etsiä säännöllisyyttä ja selkeitä kokonaisuuksia.

Vahva toimintaa ohjaava ihanne – Walter

Walter ry. yhdistää toiminnassaan ns. katukulttuuria, liikuntaa ja nuorisotyötä. Toiminta on laajentunut vauhdilla, mutta tossut ovat pysyneet maassa. Sen perusteella mitä tiedän, Walterille ei tapahtunut ns. mission drift ilmiötä, jossa alkuperäinen ihanne alkaa korvautua rahoittajien vaatimuksilla. Samalla on todettava, että Emma & Elias ohjelmaan kuuluva osuus Walterin toiminnasta ei kata likimainkaan koko järjestön toimintaa. Vaikka kaikki ei mene aina suunnitellusti ja kompromisseja on varmasti jouduttu tekemään,

toimintaa ohjaa sama eetos, joka on ollut järjestön perustamisen taustalla. Toisaalta eetos ei välttämättä siitä laimenisi, vaikka toiminta tai osa siitä olisi yhtiömuotoista. Vahva eetos ei sinällään ole vielä riittävä asia vahvuudeksi, eetoksen pitää myös tukea jotain hyväksi katsottavaa asiaa. Walter täyttää myös tämän kriteerin. Walterin toiminta on järjestövahvaa myös siksi, että se perustuu vahvaan kokemukseen ja henkilökohtaisuuteen, ei niinkään ”objektiiviseen” tai sitä jäljittelevään tietoon. Missioon perustuvan toiminnan avustamisessa vaaditaan luottamusta. Missioperusteinen toiminta on sitä juuri siksi, että se ei käänny ja väänny joka vuosi uuteen asentoon rahoittajan vaatimusten mukaisesti. Yhtenä osoituksena missiosta on se, että Walter vie toimintaansa sinne, missä se ei ole helpointa saada onnistumaan; yläasteelle kun alakoulu olisi helpompi, taantuviin lähiöihin, kun omistusrivitaloalue olisi helpompi jne.

Riittämättömään otantaan perustuvan havainnoinnin perusteella voi sanoa, että järjestön tai toiminnan ensimmäinen noin kymmenen vuotta voi olla erinomaista aikaa juuri tässä suhteessa. Alkuperäiset ihmiset ovat vielä mukana, suunta on yleensä kasvuhakuinen ja innostunut.

Innovatiivisuus – VOIKUKKIA-verkostohanke

Hyvän innovaation tuntee siitä, että se on yksinkertainen. VOIKUKKIA perustuu sille ajatukselle, että lasten sijoituksen tapahtuessa vanhemmat eivät katoa minnekään, vaikka usein lähes katoavat viranomaisten tutkasta. VOIKUKKIA on tuonut vertaistoimintaa sinne, missä vertaistoinnilla on oma ja korvaamaton erityinen osansa ja osaamisensa. VOIKUKKIA on innovaatio, koska sen tunnistaa innovaatioksi heti. Toiminta asettuu yhteiskunnan vähemmän iloiselle ja valoisalle alueelle, missä epäonnistumisia ja epätasaista kuormitusta on mahdotonta välttää. Tähän tehtävään ei viranomaisen yksin pysty, erityinen puolueettomuus on toiminnan keskeinen elementti. Toiminta sopii järjestölle, koska siinä on niin vahvasti mukana sovitteleva elementti vanhempien ja viranomaistoiminnan välillä. Innovatiivisuus tässä yhteydessä on näkemistä suuren systeemin sokeaan pisteeseen.

VOIKUKKIA osoittaa, että innovaation paikkoja löytyy edelleen koneiston suurista linjoista. Innovatiivisuuden perässä ei ole aina tarpeen mennä yksittäisten menetelmien hienojakoisimpiin osiin.

Heikompiosaisista huolehtiminen – KRITS

Vapausrangaistusta suorittavien ja heidän perheidensä tukeminen on julkiselle vallalle vaikea tehtävä. Kolmannen sektorin toimijat ovat perinteisesti sopiva tapa tehtävän hoitamiseksi ”käden mitan päästä”, niin kuin sanonta kuuluu. Järjestöt tuovat tarvittavan etäisyyden. Toiminta tapahtuu välttämättä moraalisesti herkällä alueella. Rikoksilla on uhriensa, joiden oikeudet ovat tärkeitä. Rikosseuraamusten kohdentuminen rikokseen ja sen tekijään on tärkeää yhtä lailla. Julkisen sektorin toimijat eivät välttämättä mieti, miten lievittää vankien lasten rangaistusta, kun eivät ole sitä koskaan langettaneetkaan. KRITS voi tässä tehtävässä onnistua. Tehtävä on kuitenkin sen verran vaikea, että myös epäonnistumiset on pakko hyväksyä. Toiminta on pysyvästi vaikeaa. Toimijan pitkä perinne ja kokemus ovat tässä tapauksessa varmasti vahvuus eikä rasite.

Inhimillisyyden ja erityisryhmien asioiden tunteminen – Leijonaemot

Yleisen tiedon perusteella järjestöjen jäsenmäärät ovat laskussa, myös luottamustehtäviin on vaikeaa saada ihmisiä. Leijonaemot todistaa, että tämä ei ole sääntö ilman poikkeusta. Kymmenen vuotta täyttänyt järjestö sai alkunsa sähköpostilistasta. Leijonaemojen perustajajäsenet ovat edelleen mukana toiminnassa. Leijonaemojen tarina on osoitus siitä, että on olemassa paljon sellaista, jonka kanssa sairaiden lasten vanhemmat joutuvat selviämään yksin. Lääke- ja hoitotieteellisen tiedon lisäksi on tarvetta vanhempien keskinäiselle avulle.

Leijonaemojen erityisyydestä kertoo juuri kasvava jäsenmäärä. Toiminnassa yhdistyvät vertaistoiminnan antama henkinen tuki, konkreettinen apu ja tarvittaessa erityistä asiantuntemusta edellyttävä lainopillinen apu. Järjestö on onnistunut hyödyntämään tietoverkkoja ja toimimaan valtakunnallisesti. Leijonaemot on kyllin nuori järjestö muistamaan, mistä se on saanut alkunsa. Niin kauan, kuin se tässä onnistuu, se edustaa hyvin yhtä järjestövahvuutta. Jäsenten ja avustetun toiminnan välille ei ole syntynyt ymmärtääkseni sellaista kuilua, kuin usein tapahtuu. ”Kohderyhmän tavoittaminen” ei muodostu ongelmaksi, niin kuin toisinaan käy. Levittämistä ja juurruttamisista ei myöskään tarvitse tehdä sen suurempaa numeroa. Leijonaemojen lyhyt historia puhuu sen puolesta, että järjestön ei tarvitse valita kansalaisaktiivisuuden ja palvelujen tuottamisen välillä, niin kauan kuin virtaa riittää.

Hybridi – Iisalmen Perheentaloyhteistyö

Kolmen järjestön yhteishanke pienessä kaupungissa on suomalainen versio ns. hybridistä. Se onnistuu mobilisoimaan julkisen sektorin toimijoiden, yksityisten yritysten ja kansalaisten voimavaroja yhteisiin tavoitteisiin. Kaikki tämä tulee sovitetuksi vielä kolmen taustajärjestön tarpeisiin ja toimintaan. Perheentalon verkostoon kuuluu lähes sata vapaaehtoista toimijaa, joiden panosta voidaan hyödyntää esimerkiksi tapahtumien järjestämisessä. Tilat niihin saadaan yleensä kunnalta. Yksityisistä yrityksistä toimintaa tukee erityisesti paikallisen teollisuuslaitoksen säätiö, mutta myös pienemmät toimijat ja paikallislehti. Eri osapuolten tuoma panos on harvoin riihikuivaa rahaa, ja niin hybridien pitää toimiakin; käyttää sitä, mitä on tarjolla. Joskus se on peräkärryn lainaamista puoleksi tunniksi ja ompelukoneen lainaamista toiseksi puoleksi tunniksi, juuri sellaiset pienet asiat kytkevät toiminnan paikalliseen yhteisöön. Palkattujen työntekijöiden ja varsinaisten vapaaehtoisten lisäksi toiminta perustuu paljon taustajärjestöjen puheenjohtajien ja muiden luottamushenkilöiden aktiivisuudelle.

Jos jossain vaiheessa Suomessa innostutaan sosiaalisen investoinnin tuottoanalyysiin (SROI), tällaiset kohteet ovat erinomaisia. Hybridi tässä tapauksessa edellyttää vahvan kansalaisyhteiskunnan panoksen, yksityisiä ihmisiä ja perheitä taustajärjestöissä ja vapaaehtoisina. Mikä tahansa projektitavaratalo ei tätä kriteeriä samalla tavalla täytä.

Uusien ilmiöiden käsittely – Kaikkien Perheiden Suomi, Duo

Maa ilma muuttuu nopeammin kuin lainsäädäntö, perustuslaista puhumattakaan – ja hyvä niin. Ja kun asiat muuttuvat, muutos pitää sulatella. Järjestöt parhaimmillaan voivat valmistaa ”virallisempaa” yhteiskuntaa muutokseen, esimerkiksi perherakenteen muutokseen. Kaikkien Perheiden Suomi ja Duo toimivat näin. Perhe instituutiona on hyvä esimerkki tästä järjestövahvuudesta, koska sillä alueella vähemmistöt alkavat olla enemmistönä. Kahden sukupolven yhden kulttuurin heteroaviopariydinperhe ja vielä omistusasunnossa ja suhteellisen terveenä määrittää nyt jo liian paljon yhteiskunnan perheeseen liittyviä toimia.

Muutos herättää myös vastarintaa, mikä on aivan yhtä sallittua ja järjestömaista kuin muutos itse. Lasten kannalta on tärkeää, että sukupolvia ei uhrata asenteiden muutosta odotellessa. Järjestöjen rooli näin nähtynä on perin funktionaalinen. Järjestöt nähdään tekemässä yhtä yhteiskunnan perustehtävää. Samalla voidaan ajatella, että järjestöt ”kesyttävät” radikaalin (oikeutetun) muutosvaatimuksen, ainakin julkista tukea saadessaan. Tällainen kritiikki on aivan paikallaan. Toiminnan tuloksellisuuden kriteeri ei ole välttämättä se, saadaanko jokin lakiuudistus toteutettua tai ei.

Vanhojen ilmiöiden käsittely uudessa ympäristössä, hallittu nostalgia HelsinkiMissio ja Mieskaverit

Ennen kesät olivat lämpimämpiä ja talvet kylmempiä, mutta ketään ei palellut. Jos nyt kuitenkin paleli, niin se vaan karaisi sopivasti hiihtämään ja nauttimaan 20 kilometrin koulumatkan. Ennen myös koko kylä kasvatti, ei ehkä oikeaan suuntaan tai nykymittapuulla laillisin menetelmin, mutta kuitenkin. Nostalgia on vaikea laji, jos siitä mieli rakentaa ratkaisuja tämän päivän haasteisiin. Joskus on hyvä yrittää ja toisinaan onnistutaankin. Oli vanhan ajan kasvattavia yhteisöjä todella olemassa tai ei, ainakin ihmiset nyt liikkuvat ja muuttavat ja eroavat. Suhteet ”luonnollisiin” hoivaajiin katkeavat ja etäisyydet kasvavat. Uusia yhteyksiä on kuitenkin mahdollista avata, ja siinä järjestöt ovat hyviä. HelsinkiMission mentorit ja mieskaverit ovat avauksia, jotka joko elvyttävät tai luovat yhteyksiä sukulaisuuden ja ammatillisuuden lisäksi. Toiminnan vahvuus on myös siinä, että se ei edellytä yksilötason ongelmia. Ongelmaksi kelpaa, jos sellainen tarvitaan, edellä kuvatut katkenneet ”luonnolliset” sosiaaliset suhteet.

Edellä olevat esimerkit ovat tietenkin osittain päällekkäisiä ja ne voidaan ryhmitellä monella tavalla. Lista ei ole sama kuin lista parhaista Emma & Elias -hankkeista tai arvio hankkeiden työn laadukkuudesta. Tarkoitus on haarukoida, arvioida eikä johtaa numeroista, järjestövahvuuksia ohjelman hankkeiden ominaisuutena. Se on alustava vastaus kysymykseen ”miksi järjestön piti tämä tehdä?” Ei ainoastaan siihen, mitä tuli tehtyä ja millä seurauksella.

HelsinkiMissiolla on missio, Leijonaemoilla samoin, James on hybridi ja niin edelleen, joustavuutta löytyy jokaiselta. Muotokuvamaisuus tarkoittaa sitä, että vaikka piirteet eivät olisi tarkat, kuvan tunnistaa. Järjestöihin ja kolmanteen sektoriin ladataan paljon toiveita eri syistä ja ne ovat toimineet satoja vuosia. Luvun alussa oleva vahvuuksista on niin kattava, että yhdenkään toimijan ei voi edellyttää olevan erityisesti niitä kaikkia. Edellä oleva lista on hahmotelma siitä, millaisissa yhteyksissä voivat toteutua kaksi

kriteeriä: toiminnan hyvä laatu (ml. kustannustehokkuus) ja järjestöerityisyys. Vaikka jokaisen mainitun toiminnon kohdalla ei voitaisi puhua jatkuvasta voittokulusta, muotokuvamaisesti voitaneen hahmottaa järjestöerityisen toiminnan mahdollisuuksia.

Jameksen ja Iisalmen kohdalla on kysymys paikallisista dynamoista, jotka tuntevat olosuhteet ja ihmiset. He saavat asioita tapahtumaan yhdistelemällä erilaisia resursseja toisiinsa. Nimi hybridi tulee siitä, että itse yhdistysmuotoa olennaisempaa on saada liikkeelle erilaisia voimia. Krits ja VOIKUKKIA ovat järjestövahvoja siinä, että ne huomioivat muuten vähälle huomiolle jäävät katvealueet. Ne edustavat ”turvaverkko turvaverkkojen alla” -vahvuutta ilman hyväntekeväisyysrasitetta, joka toisinaan näihin liittyy. Näissä toiminnoissa on selkeät kohderyhmät, joille virallinen yhteiskunta on ”tuomionsa antanut”. Järjestöjen vahvuus on pitää jokin yhteys yllä.

Walter ja Leijonaemot (niin myös Perheentaloyhteistyö ja Oulun Seudun omaishoitajat ja läheiset) ovat nuoria järjestöjä, joissa on tallella vielä paljon alkuperäistä liikevoimaa. Tulevaisuus on avoin ja se voi olla oikein valoisakin. Kävi miten kävi, uusia toimijoita tarvitaan osoittamaan vanhojen vahvuuksia ja heikkouksia.

Kaikkien Perheiden Suomi ja Duo ovat järjestövahvoja siinä, miten ne edistävät uusien asioiden omaksumista yhteiskunnassa, tai ainakin uudelta vaikuttavien. HelsinkiMissio ja mieskaverit ovat järjestövahvoja siinä, miten ne luovat sosiaalista rihmastoa sinne, missä se ei valmiiksi ole kyllin vahvaa. Oma käsitykseni on, että ideaalityyppeinä tämänkaltaiset kohteet antavat tarjoavat orastavat vastaukset ohjelman peruskysymykseen siitä, mitkä ovat järjestöille sopivat tavat tukea perheitä. Näin siinäkin tapauksessa, että joku toinen toimintamuoto tuottaa eniten positiivisia asiakaspalautteita tai mediaosumia.

Aiemmin esiteltyjen kyselytulosten perusteella edellä oleva lista on kuitenkin epätäydellinen. Siinä on monta keskeistä hyvää ja olennaista asiaa. Mutta siinä ei ole niin arkista, joustavaa ja konkreettista tuen muotoa, kuin mitä perheet avun tarpeista kertoessaan kuvasivat. Mentorit, mieskaverit, Iisalmen Perheentalon vapaaehtoiset ja varsinkin leijonapartiot tulevat kyllä lähelle.

Yleiselle järjestövahvuuden tasolle vietyinä voidaan esittää seuraavat seitsemän kysymystä, ja niitä vastaavat yksittäiset termit.

1. Tavoittaako toiminta huomattavan suuren joukon ihmisiä, niin kuin vaikkapa liikunta? **Volyymi**
2. Tavoittaako toiminta sellaisen ryhmän, joka julkiselta sektorilta ja markkinoilta jää huomaamatta tai huomioimatta? **Kohderyhmä**
3. Saako toiminta liikkeeseen yksityisten ihmisten ja perheiden (jäsenet, vapaaehtoiset), julkisten toimijoiden ja yritysten voimavaroja yhteisen tavoitteen saavuttamiseksi? **Tehokkuus**
4. Ohjaavatko toimintaa hyvä(ksyttävä)t jäsenistä lähtevät järjestön missio ja arvot mieluummin kuin teknisten tulostavoitteiden ja rahoitettavuuden saavuttaminen? **Kansalaistoiminta**

5. Onko toiminnalla edellytykset ohjautua joustavasti ja nopeasti lasten ja perheiden tarpeiden, mieluummin kuin aukioloaikojen tai omaksutun mallin mukaan?

Joustavuus

6. Vahvistaako toiminta yhteiskunnan tai lähiyhteisön valmiuksia ottaa vastaan muutoksia ja/tai säilyttää ja elvyttää vanhojen hyvien aikojen parhaita puolia?

Muutoksen sulattelu

7. Edustaako toiminta jotain aivan uutta ja kokeellista tai yhdistääkö se olemassa olevia voimia uudella tavalla niin, että onnistumisen mahdollisuudet ovat realistiset? **Innovatiivisuus**

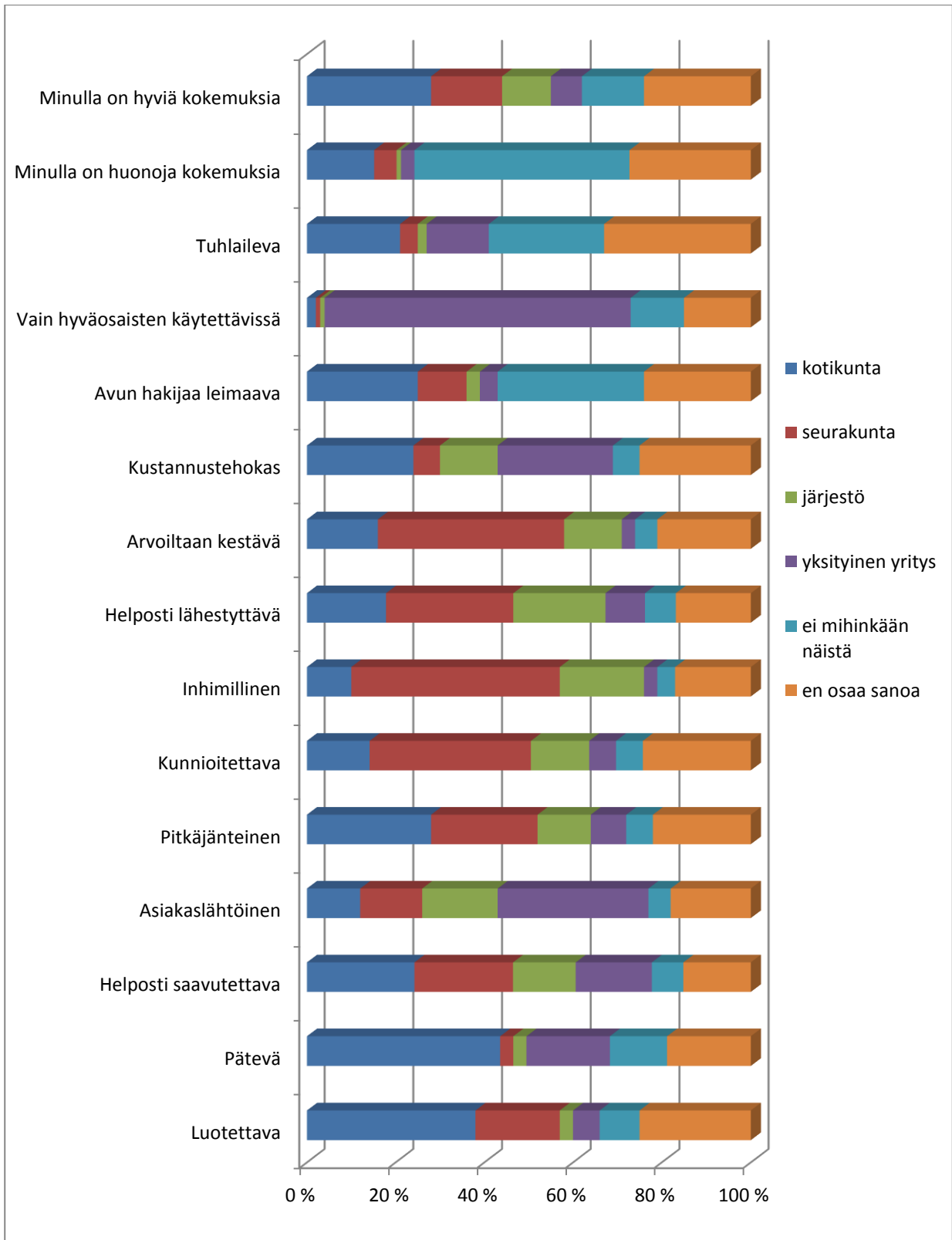
Jos tämä olisi laadullinen tutkimus, niin kuin se joskus ehkä on, tulisi esittää vielä kysymys siitä, onko näillä vahvuuksilla jokin yhteinen nimittäjä. Voidaanko nousta abstraktiotasolla ja löytää jokin sellainen idea tai asia, joka on yhteistä järjestövahvuuksille. Tämän hetken vastaukseni on, että se liittyy kykyyn liikkua, yhdistää ja kytkeä yhteen yksityistä ja julkista. Ideaalisessa tapauksessa järjestöjen toiminnassa yhdistyvät joukkojen voima ja yksityinen luottamus ja henkilökohtaisuus.

Seuraavassa jaksossa....

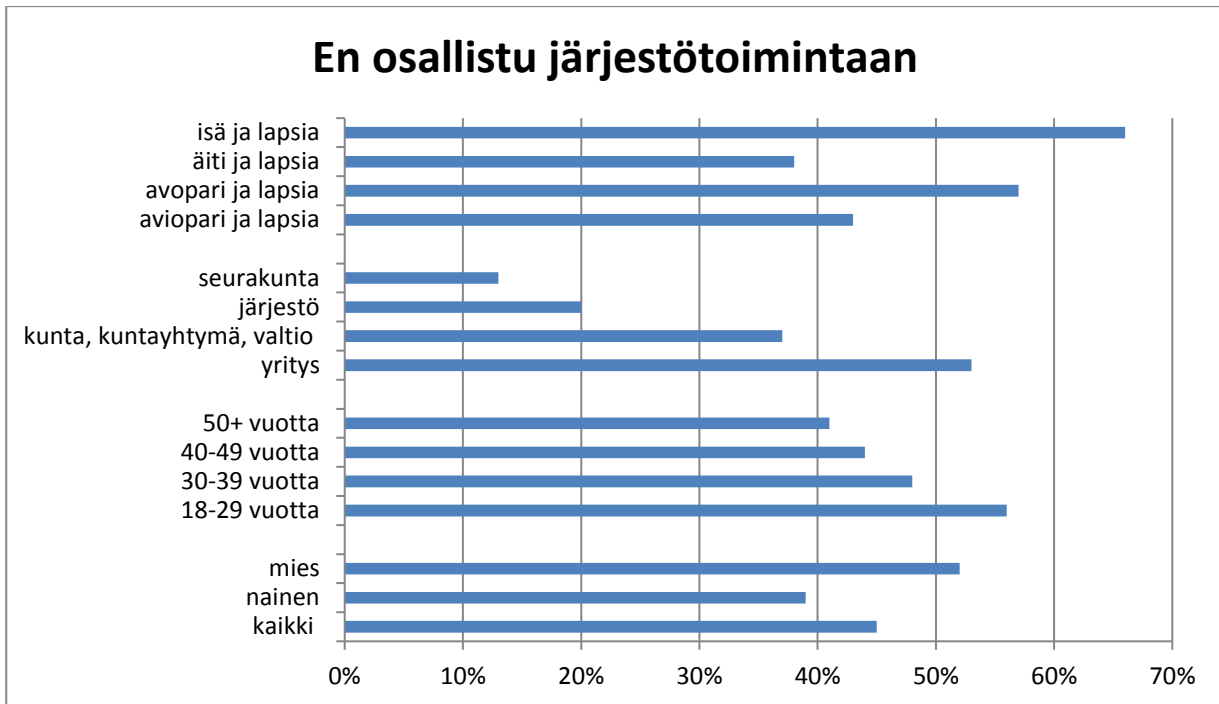
Puolivälierässä sulateltiin järjestöjen ohjelmatoiminnan ihanuutta ja kurjuutta. Semifinaalissa otettiin etäisyyttä arkeen ja läheisyyttä ”perimmäiseen” kysymykseen siitä, miksi järjestöjen piti tämä tehdä ja mitä järjestöt ylipäänsä tekevät, ja jos jotain tekevät niin miksi. Järjestöt tiedettiin monimuotoiseksi joukoksi, tätä kuvaa ei ole aihetta tarkastaa eikä monimuotoisuutta ole tarpeen harmitella.

Finaalijaksossa otetaan yksi uusi näkökulma: sen sijaan että tarkastellaan järjestöjen elämää, katsotaan elämää järjestöissä. Tässä esitellyt ja uudet kyselyaineistot pohjustavat haastatteluaineiston tarjoamaa, jos mahdollista vielä monimuotoisempaa kuvaa.





Liite 1. Eri toimijoihin liitetyt ominaisuudet kaikki vastausvaihtoehdot mukana. E&E + HM.



Liite 2. Järjestötoimintaan osallistumattomat prosenttia vastaajista perhetyypin, viimeisen työpaikan työnantajan, ikäryhmän ja sukupuolen mukaan E&E + HM..