

Bedömning av konsekvenserna för barn är kunskapsbaserad ledning

Tänk på din kommuns beslut, vilket beslut som helst. Tänk en stund på vilka konsekvenser det kommer att få för barnen i din kommun. Är konsekvenserna direkta eller indirekta? Är de positiva eller negativa med tanke på barnens liv och vardag? Påverkar besluten nu eller på lång sikt? Blir konsekvenserna andra när man beaktar kommunens övriga åtgärder och beslut?

Beklagligt ofta går man inte igenom denna tankekedja när kommunen beslutar om saker och ting. Vi har för många erfarenheter av situationer där flera separata beslut tillsammans påverkar barns eller barngruppers välfärd oförutsägbart och negativt.

Bedömningen av konsekvenserna för barn ingår i kunskapsbaserad ledning, bedömningen av beslutens förhandsverkningar och konsekvenserna för människor. Det stärker beslutsfattarnas förståelse för vad ett beslut konkret innebär i barnens och familjernas vardag och erbjuder en möjlighet att förutse och undvika fel.

Ta modell! →

I Mellersta Österbottens samkommun för social- och hälsovårdstjänster Soite gjordes 2018 en [bedömning av konsekvenserna för jouren för barn och unga](#). Till följd av bedömningen gjordes ändringar i beslutet, vilket i slutändan också ökade tjänsternas verkningsfullhet. .

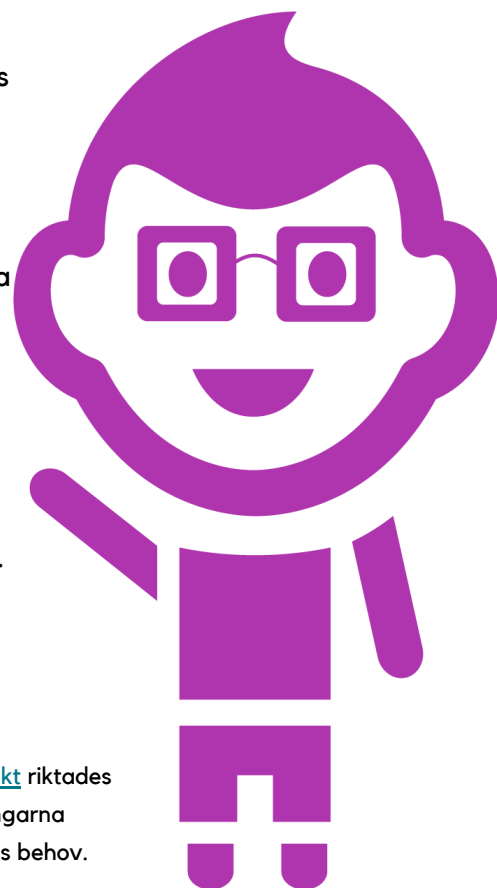
EN BEDÖMNING AV KONSEKVENSERNA FÖR BARN MÅSTE GÖRAS

Bedömningen av konsekvenserna för barn i Finland förpliktas bl.a. av FN:s konvention om barnets rättigheter. Riksdagens finansutskott och även social- och hälsovårdsutskottet har förpliktat regeringen att främja barnbudgeteringen. Trots detta görs det knappast någon tillräcklig bedömning av konsekvenserna för barnen, vare sig i kommunerna eller inom statsförvaltningen. Nyligen uteblev bedömningen av konsekvenserna för barn till exempel i Helsingfors stadsfullmäktiges [beslut att slopa Helsingforstillägget](#) för barn över ett år.

Barnombudsmannen lyfte i sin [årsberättelse](#) fram att konsekvenserna för barn inte bedömdes t.ex. i flera beslut under coronatiden som på ett centralt sätt påverkat barnens liv. Brådskan tog över, trots att det vid många tillfällen hade varit möjligt att bedöma konsekvenserna för barnen. Brådska är inget skäl att förbigå utredningen av barns åsikter och konsekvenser för barn. Inte heller brist på kunskap och kompetens.

Visste du det? →

I statsbudgeten riktas ca 14 % av anslagen till barn. I pilotkommunerna för [statsrådets barnbudgeteringsprojekt](#) riktades 35 % av nettokostnaderna till barn. Det är viktigt att pengarna används effektivt och på ett sätt som tillgodoser barnens behov.



HUR KAN KOMMUNEN KOMMA IGÅNG?

När man i kommunen har insett att det är klokare att bedöma beslutens konsekvenser på förhand än att beklaga dem i efterhand, är det en bra början. Man behöver inte uppfinna hjulet själv. Det finns [mycket material](#) och [bevisligen bra verktyg](#) för bedömning av konsekvenserna för barn.

Organisationerna hjälper gärna kommunen att komma igång.

I eftervården av coronakrisen är det särskilt viktigt att göra en systematisk bedömning av konsekvenser för barn, unga och barnfamiljer. Detta har också betonats av [coronaarbetsgruppen för barnstrategin](#) i dess bedömning av tillgodoseendet av barnets rättigheter.

Många kommuner torde i stor utsträckning anpassa sin ekonomi under åren efter coronakrisen. Det finns en stor risk för att tjänster för barn, unga och familjer blir föremål för nedskärningar. Samtidigt har [coronapandemin ökat](#) den ångest och osäkerhet som unga upplever, och vi har alarmerande tecken på ett växande servicebehov:

- Barnskyddsarbetare bedömer att coronakrisen [ökar behovet av barnskydd](#).
- Besöken hos skolhälsovården [minskade med 75 % våren 2020](#).
- Det finns brist på [mentalvårdstjänster](#) för barn och unga samt missbrukarvård för minderåriga.

*Ta
modell!*

I Jyväskylä har man utvecklat [en process för bedömning av konsekvenserna för barn](#), där bedömningen genomförs av en tät kärngrupp som får stöd av en större samarbetsgrupp. En tydlig rapport publiceras om bedömningen av konsekvenserna för barn.

Utöver ekonomiska beslut och beslut som gäller direkta tjänster för barn och familjer ska en bedömning av konsekvenserna för barn göras t.ex. i trafikplaner och planläggning.

Under den kommande kommunfullmäktigeperioden bör det beaktas att även kommunernas servicestruktur förändras om social- och hälsovårdsreformen genomförs. Då ska man komma ihåg att bedöma konsekvenserna för barn och familjer omsorgsfullt.

“ Vad är barnbudgetering?”

Barnbudgetering är en metod för att spåra och göra ekonomiska satsningar på barn mer verkningfulla. Inom ramen för statsrådets TEAS-projekt, som publicerades våren 2020, genomfördes [en modell](#) för barnorienterad budgetering och en [policyrekommendation till kommunerna](#). Införandet av barnbudgetering måste planeras väl i kommunerna.

Ibland betraktas bedömningen av konsekvenserna för barn som en fristående, påtvingad del av beslutsfattandet, för vilket man inte har tid. Så ska det inte få vara.

Bedömningen av konsekvenserna för barn kan göras som en del av en mer omfattande konsekvensbedömning av beslut. Vi vill att bedömningen av konsekvenserna för barnen syns och att barnen hörs under den kommande kommunfullmäktigeperioden som en naturlig och regelbunden del av beslutsfattandet.

Läs mer!

→ Projektet LAPE Nyland har utarbetat en [arbetsmodell](#) vid arbete i workshoppar för bedömning av konsekvenserna för barnen.





GE BARNEN DIN RÖST!

CHECKLISTA FÖR DEN KOMMUNALA BESLUTFATTAREN

GLÖM INTE: BEDÖMNING AV
KONSEKVENSERNA FÖR BARNEN!

- Gör din kommun en bedömning av konsekvenserna för barnen i fråga om sina ekonomiska beslut, planer om servicenät och trafikplaner samt de viktigaste besluten om tjänster för barn och unga?
- Nämns barnkonsekvensanalysen och barnbudgeteringen i din kommuns strategi och/eller välfärdsplan? Har ansvaret för genomförandet fastställts tydligt?
- Har olika barngrupper beaktats i de bedömningar av konsekvenserna för barn som din kommun har genomfört?
- Kan man i din kommun lära sig av god praxis i andra kommuner eller delar kommunen sina erfarenheter av bedömningen av konsekvenserna för barn till andra?



BEDÖMNING AV KONSEKVENSERNA FÖR BARNEN

- ➔ Synliggör ett förslags fördelar, nackdelar och eventuella motsättningar. Därigenom kan förslaget vid behov ändras. Om nackdelar inte kan undvikas, kan man vid verkställandet av beslutet försöka lindra dem.
- ➔ Bidrar till att säkerställa att besluten är konsekventa med tanke på målen.
- ➔ Fäster uppmärksamhet vid en större helhet än de enskilda målen: hur påverkar beslutsförslaget barns och ungas hälsa, mänskliga relationer, lärande, fritid osv.
- ➔ Synliggör barnens egna perspektiv. I bedömningen av konsekvenserna för barn ingår också att utreda barnens åsikter.
- ➔ Hjälper i synnerhet i ekonomiskt besvärliga situationer att säkerställa att resurserna används rättvist, ändamålsenligt och i enlighet med barnens bästa.



LÄS MER:

WWW.LSKL.FI/AANILAPSELLE

FÖLJA:

@AANILAPSELLE