



Kuinka varmistamme kaikkien perheiden yhtenäisen pääsyn kohtaamispaikkatoimintaan?

Marjatta Kekkonen
Erikoistutkija, FT
Yhtenäisyysyksikkö
Terveyden ja hyvinvoinnin laitos

Vanhemmuuden yhteisöllinen murros



<https://www.duodecimlehti.fi/duo15294>



<https://www.vau.fi/perhe/perheen-talous/toihin-jakkaa-kotona-oleminen-kidutusta/>



Lapsiperheiden hyvinvointi

- Valtaosa pienten lasten vanhemmista voi hyvin ja kokee äitiys- ja pikkulapsi-ajan myönteisesti.
- Vauvaikäisten äideillä masennusoireilua, terveysongelmia ja huolta perheen taloudellisesta tilanteesta (Majlander ym. 2023, 18, 23).
- Nelivuotiaiden vanhemmilla (6 %) psyykkistä kuormittuneisuutta, yleisimmin yhden vanhemman ja uusperheen vanhemmilla (Vuorenmaa ym. 2023).
- Leeman ym. (2023) havaitsi, että perhevapaalla olevat vanhemmat kokevat työssä käyvien ohella suhteellisen vahvaa osallisuutta.

Palvelujen yhdenvertainen saavutettavuus



Eri väestöryhmien yhdenvertainen pääsy SOTE-palveluihin on turvattu ja eri väestöryhmät voivat hyödyntää palveluja yhdenvertaisesti.

Syrjimätön pääsy palveluun kytkeytyy palvelujen

Haavoittuvassa asemassa olevilla lapsilla, nuorilla ja perheillä palvelujen saavutettavuus voi toteutua muita väestöryhmiä heikommin.

Saatavuuteen
(availability)

Saavutettavuuteen
(accessibility)

Hyväksyttävyyteen
(acceptability) j

Sopivuuteen
(appropriateness)
(UN 2013).



Kohtaamispaikkatoiminnan saavutettavuus – Lapsistrategia TP14

- Mitkä tekijät ovat yhteydessä kohtaamispaikkatoiminnan saavutettavuuteen?
- Miten kaikkien perheiden, ja erityisesti haavoittuvassa asemassa olevien perheiden yhdenvertainen pääsy toimintaan voidaan varmistaa.
- Tieto kerättiin kohtaamispaikkojen työntekijöiltä ja toimijoilta keväällä 2022 LSKL:n vertaisarviointimallia hyödyntämällä.

Saavutettavan kohtaamispaikan tekijät



Toimintaan pääsyn esteettömyys



- **Sijainti, etäisyys ja toimivat liikenne- ja kulkuyhteydet, esteettömät leikki- ja toimintatilat ja monipuoliset toiminta-ajat ja toimintamuodot.**
- *Sijainti ja saavutettavuushan on loistavalla paikkaa. Tämä on ihanan rauhallinen mutta siltiki ihan keskustassa ja julkisilla pääsee hyvin ja siin on kuitenkin muutamat parkkipaikat tai tilaa myös tulla omalla autolla.*
- *Ja yks äitihän otti ihan puheeks tämän asian, et sano, että hänel on, että vähän niinku sillai arkaki lapsi ehkä näi ja sit hän rakasti noit vaunuja, ni sit, et hän saa niitten vaunujen kans aivan vapaasti painaa sitä käytävää ja just kukaan ei tuu sanoo, et ei älä ja oo varovainen, ni onhan toi huikee paikka. Et se on ihan huikee paikka.*
- *...toiminta-ajat, tehän sanoittekin et se on melkein 100-prosenttisessa käytössä, että aamusta iltaan siellä on toimintaa.....*

Digitaalinen helppokäyttöisyys – esteetön pääsy digitaaliseen tietoon



- **Digitaalisen tiedon helppo saatavuus, tiedonsaannin esteettömyys, keskittäminen.**
- *Kyllähän tästä toiminnasta saa hirmu hyvän kuvan, sieltä verkkosivujen kautta, että teillä on kyllä poikkeuksellisen hyvät, kattavat, avoimet verkkosivut.*
- *Meidän maahanmuuttotiimi, ku me ollaan esimerkiksi baby-info vihkon kohdalla mietitty kääntämistä [...] et me ollaan kovasti pohdittu myös sitä et mikä on se kieli mille se kannattaa käännättää et sit jos ja kun tarvitaan tulkkia esimerkiksi.*
- *Et pohdittiin, et oisko joku semmone alusta, mis vois olla niinkun ihan kaikkikin [kaupungin] kohtaamispaikat, koska moni perhehän sanotti sitä, että kyllähän tääl on niinku, on paljon muutaki toimintaa.*

Osallisuus ja osallistuminen



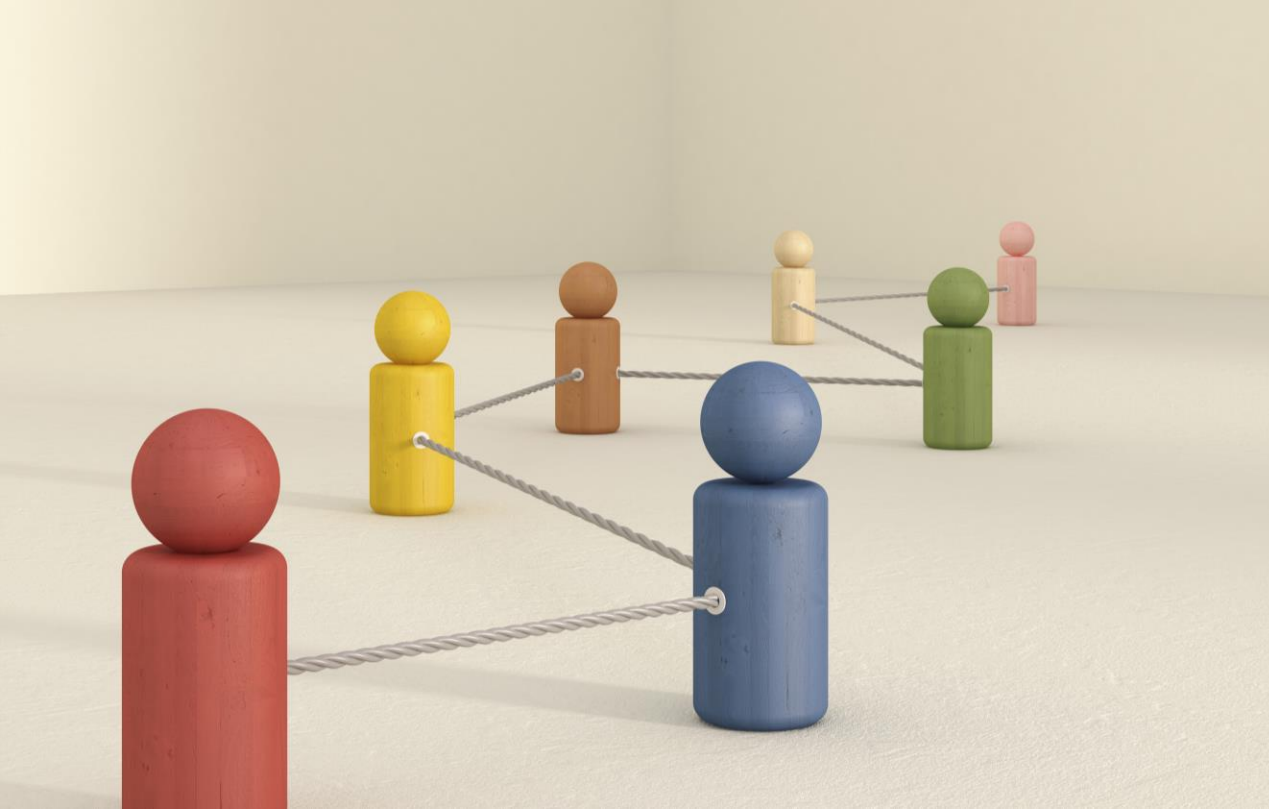
Marjatta Kekkonen

Vanhempien ja lasten sydämellinen kohtaaminen, turvallinen tila, osallisuus läsnäolona, osallistuminen toimintaan ja kehittämiseen.

...tää kohtaaminen ja se täytyy sanoa, et se oli kyl teijän [kohtaamispaikassa] ihan ainutlaatuisen esimerkillistä, et se oli, heti ku sinne tuli sisälle, niin huolimatta siitä, et me ollaan vieraita, niin. Siis semmosii, ketkä siis ei kuulu siihen normaaliin porukkaan, niin keskustelette meijän kanssa siinä, perheitä tulee sisälle, jokainen perhe ja lapsi tulee huomioiduksi siinä niinku kaikessa.

Et se ilmapiiri on semmonen, et jos mä en nyt haluu puhuu kenenkään kans tai mul on jotain murheit tai muuta, ni mul on myös mahdollisuus olla täsä ja lapsi leikkii. Tää on nyt ihan riittävää.

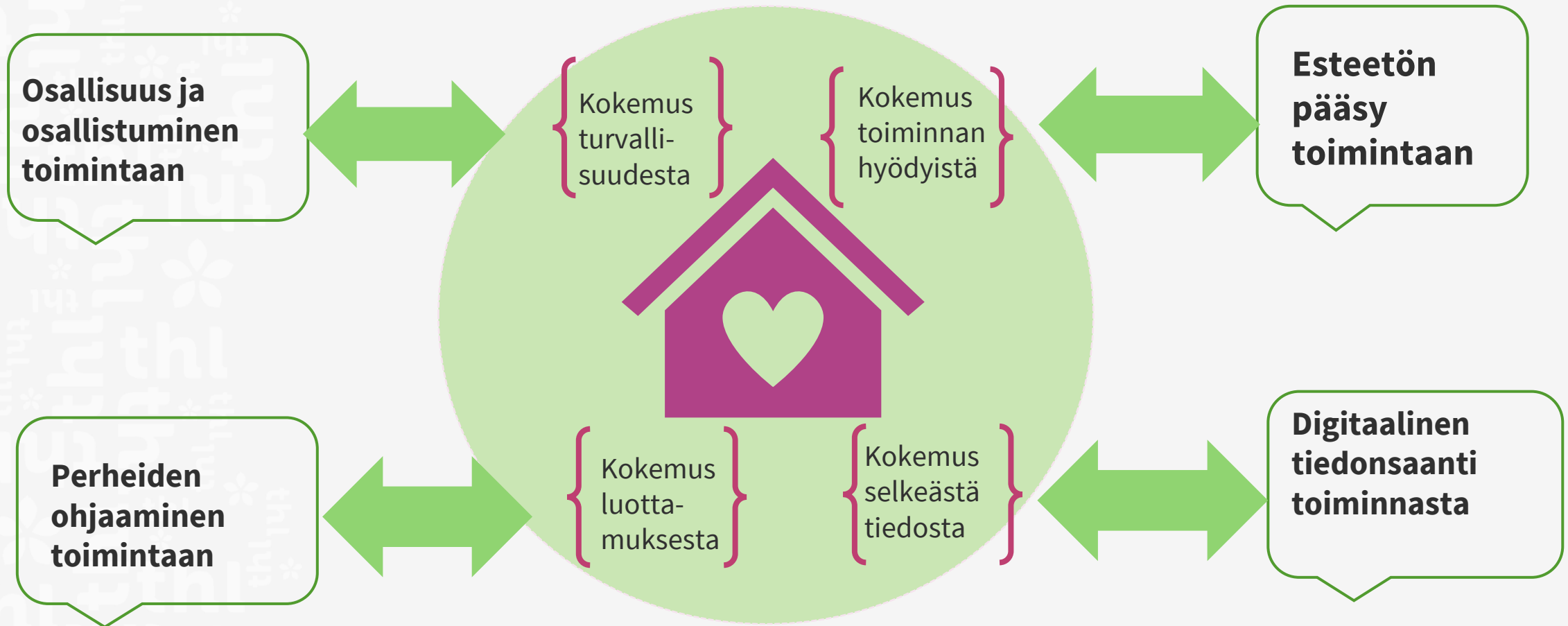
28.11.2023 9



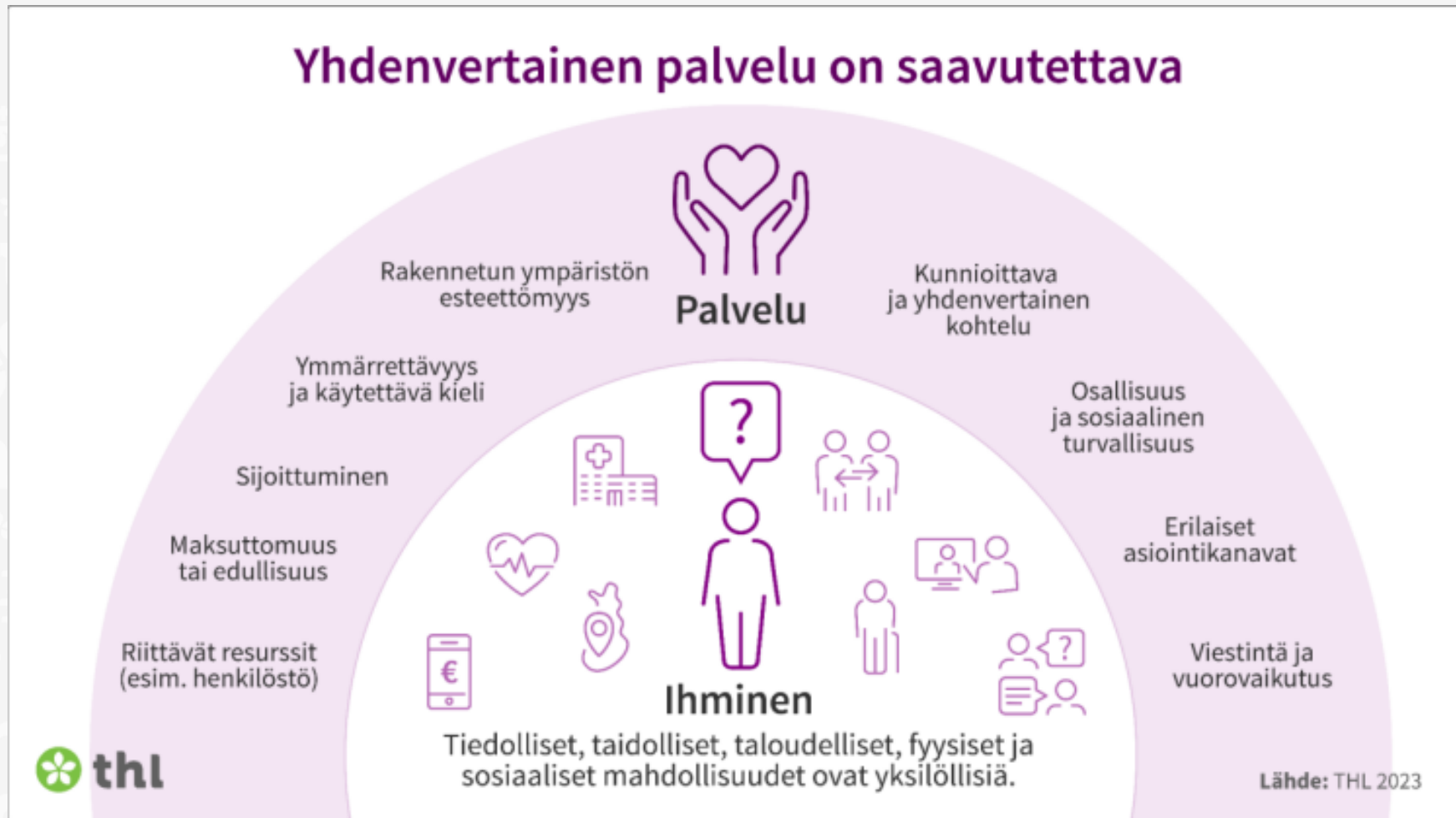
Perheiden ohjaaminen toimintaan

- **Perheiden ohjaaminen kohtaamispaikkaan ja työntekijöiden tieto alueen palveluista.**
- *Aattelin et meillä perhetyöntekijät sitten kun heillä on omia asiakasperheitä, niin sit ku käy ilmi tämmöstä että kaivattais sitä ehkä vertaistukea tai sitten ylipäättään että pääsis kotoa pois, niin sit meillä työntekijä voi lähteä saattamaan sinne, voi tulla mukaan toimintaan.*
- *..mä jotenkin ajattelin että meillä on yhteiset intressit tässä olemassa et ollaan auttamassa ja tukemassa kaupungin lapsiperheitä, niin se että verkostoista täytyy pitää huolta ja pitää mielessä et paljon tapahtuu asioita.*

Saavutettavan kohtaamispaikan rakentaminen



Yhdenvertainen palvelu on saavutettavaa





Kiitos että osallistuit!

Marjatta Kekkonen

FT, erikoistutkija, Yhdenvertaisuusyksikkö

Osallisuuden edistäminen ja tutkimus tiimi

Lähteitä

- [Geurs, K. T. & Van Wee, B. \(2004\).](#) Accessibility evaluation of land-use and transport strategies: review and research directions. Journal of transport geography. 12(2), 127-140.
- Hämeenaho, P. (2012). Palvelujen saavutettavuus harvaan asutulla maaseudulla. Esimerkkinä lasten päivähoitopalvelut. Janus vol. 20 (1) 2012, 32–46.
- Karvonen, Sakari & Kestilä, Laura & Kauppinen, Timo M. (2018) Kokevatko nuoret saavansa tarvitsemiansa sosiaali- ja terveys - palveluja? Tuloksia väestötutkimuksista. Teoksessa Sanna Aaltonen & Antti Kivijärvi (toim.) Nuoret aikuiset hyvinvointipalvelujen käyttäjinä ja kohteina. Nuorisotutkimusverkosto/ Nuorisotutkimusseura Verkkojulkaisuja 136. Tiede 2018.
- Majlander, Satu; Vihtari, Johanna; Kekkonen, Marjatta; Sankalahti, Katja; Turu, Petra; Rautiainen, Silja (2023) Lasten ja nuorten palveluiden yhdenvertainen saavutettavuus : Kansallisen lapsistrategian toimenpiteen 14 raportti. Työpaperi 6/2023. Terveyden ja hyvinvoinnin laitos. <https://www.julkari.fi/handle/10024/146346>
- Rantanen, M., Lehtola, I., Hyyryläinen, T. & Hiltunen, M. J. (2012). Palvelujen saavutettavuuden käsite ja ulottuvuudet. Teoksessa Rehunen, A., Rantanen, M., Lehtola, I. & Hiltunen, M. J. (toim.) Palvelujen saavutettavuus muutoksessa. Helsingin yliopisto Ruralia-instituutti. S. 13-21. Saatavilla: <file:///C:/Users/srsk/Downloads/Raportteja88.pdf>
- Terveyden ja hyvinvoinnin laitos (2019) Sosiaali- ja terveyspalvelujen yhdenvertaisuuden käsitteet: Versio 2.0. <https://urn.fi/URN:NBN:fi-fe2019121948919>
- Soininen, Jenni & Keski-Nisula, Leea (2019) Kunnankätilö Makkosen hoitamat kotisyntytykset Pohjois-Savossa vuonna 1958. Lääketieteellinen aikakauskirja Duodecim. 2019;135(24):2437-45.



Etelä-Pohjanmaan
hyvinvointialue



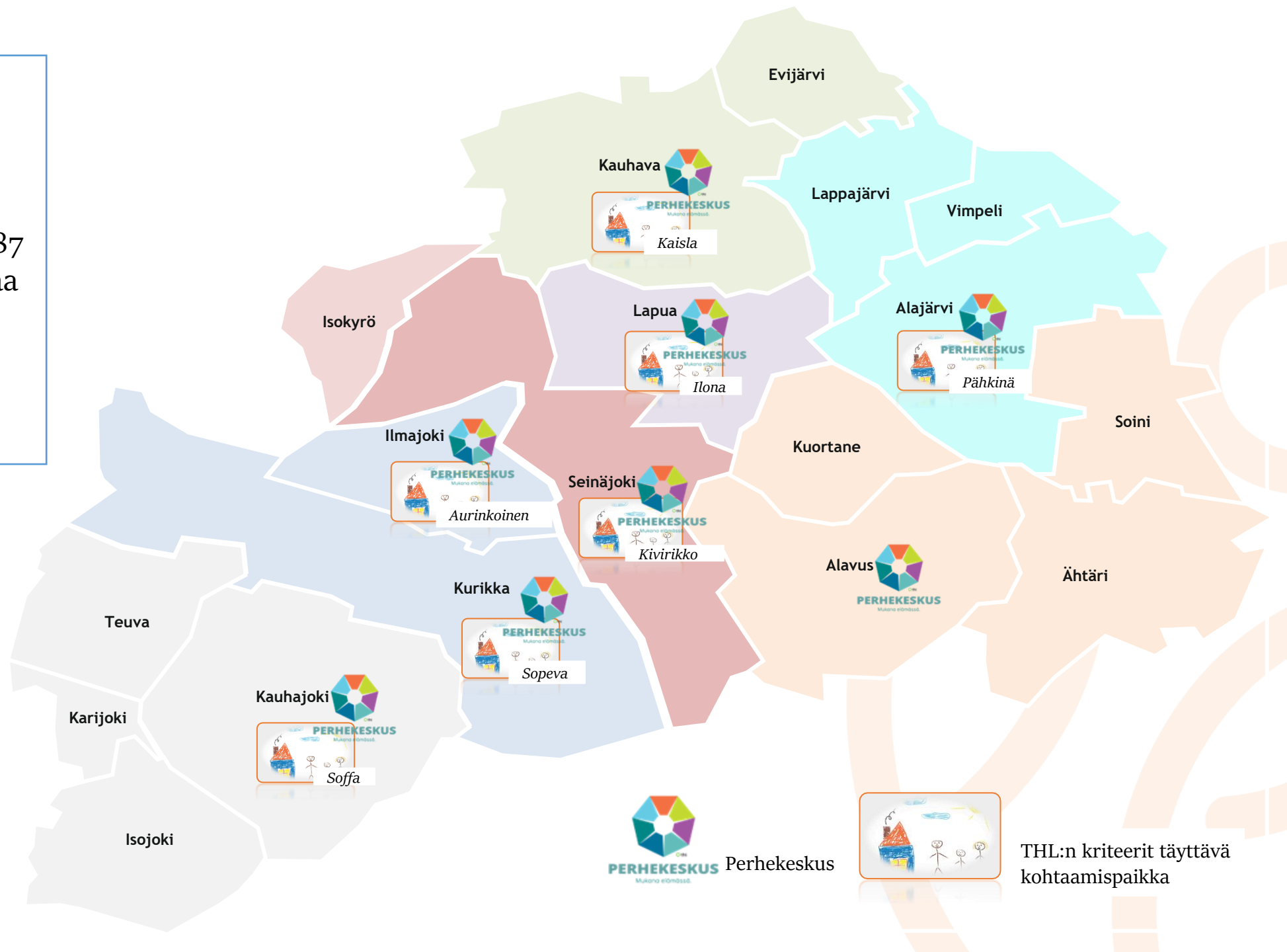
Palveluverkostot – perheiden ohjaamisen taito ja palvelujen tuntemus

Sirpa Tuomela, perhekeskuksen palveluyksikköjohtaja
Etelä-Pohjanmaan hyvinvointialue

Perhekeskuskonferenssi 30.11.2023

Etelä-Pohjanmaan hyvinvointialue

- Väkiluku: 190 803
- 0-17 vuotiaita: 36 987
- 18 erikokoista kuntaa
- 1+7 sote-keskusta
- **1+7 perhekeskusta**
- **7 perhekeskuksen kohtaamispaikkaa**



Etelä-Pohjanmaan perhekeskuksen rakenne



Perhekeskuskoordinaatio

”Kaikkien tulee tiedostaa, mikä on perhekeskus ja mitä kaikkea siihen kuuluu sekä ketä kaikkia siellä toimii. Ei ole vain hyvinvointialueen asia, vaan laaja kokonaisuus”

Vinks! [Perhekeskusajokortti - eOppiva](#)

- Kaksiportainen verkostojohtamisen ja koordinaation rakenne.
 - ✓ Perhekeskuksen strategisena johtoryhmänä toimii **LAPE-työryhmä**, joka kattaa monialaisesti eri organisaation toimijat alueelta.
 - ✓ Hyvinvointialueen **perhekeskuksen johtotiimi** vastaa operatiivisesta johtamisesta.
- Alueelliset **perhekeskuksen johtoryhmät** (8), jotka toimivat strategisen ja operatiivisen toiminnan konkreettisina jalkauttajina.
- **Perhekeskuskoordinaatiolla** varmistetaan perhekeskusten johtamisjärjestelmä sekä alueellisten perhekeskusten ja perhekeskusten kohtaamispaikkojen aktiivinen toiminta ja jatkuvuus turvaten perheiden näkökulmasta palveluiden yhdenvertaisuuden toteutumista.
 - ✓ **Perhekeskuskoordinaattorit** koordinoivat johtoryhmätyöskentelyä, perhekeskusten kohtaamispaikkaverkoston toimintaa ja kehittämistä sekä paikallista monialaista yhteistyötoimintaa tiiviissä yhteistyössä eri toimijoiden ja organisaatioiden kanssa.
 - ✓ Perhekeskusten johtamisrakenteista – yhteensovittavasta /verkostojohtamisesta, kokonaisuuden koordinoinnista ja integraatiosta vastaa hyvinvointialueen perhekeskuksen palveluyksikköjohtaja.

Perhekeskuskoordinaattorien ydintehtävänä on toimia tiiviissä yhteistyössä kuntien, hyvinvointialueen, järjestöjen, seurakuntien ja muiden yhteistyötahojen kanssa



Alueellisen perhekeskuksen johtaminen / Perhekeskusten johtoryhmät

- Perhekeskuksen johtoryhmät koostuvat monialaisesti perhekeskuksen eri palvelujen (hyvinvointialue, kunnat, sivistystoimi, järjestöt, seurakunnat) keskeisistä henkilöistä
- Puheenjohtajana toimii sivistystoimen edustaja (sivistysjohtaja, varhaiskasvatusjohtaja tai opetustoimen päällikkö), sihteerinä alueen perhekeskuskoordinaattori
- Johtoryhmätyöskentelyn taustalla on **systeminen työote sekä maakunnallisesti yhtenäinen työskentelytapa** (mm. yhtenäinen asialista). Johtoryhmä konkretisoi strategisessa ja operatiivisessa johtoryhmässä tehdyt perhekeskustoimintaa koskevat linjaukset – ***tiedon siirtyminen olennaista!***
- Johtoryhmä kokoontuu säännöllisesti (4krt/vuosi, lisäksi valmisteleva työnyrkki) sopien yhteisistä toimintatavoista. Johtoryhmä tarkastelee perhekeskuksen alueellisia palvelutarpeita, ilmiötasoista ja hyvinvointiin liittyvää tietoa sekä työnjakoa ja yhteistä tapaa tehdä työtä (mm. päivittäiset toiminnot, monialaiset tiimit, kohtaamispaikkatoiminnot)
- Työskentelyn tukena perhekeskusten arviointiakvaario-reflektion jälkeen nykytila-analyysi perhekeskusten toiminnoista, resursseista ja ilmiöistä, että pystytään selkeyttämään, mihin asioihin tarvitaan tarttumista ja konkretisointia – ***tiedolla johtamista ja tilannekuvan luomista***



Perhekeskusten johtoryhmien kokoonpano alueittain/kunnittain

Osallistujat

- Sivistysjohtaja / opetuspäällikkö
- Varhaiskasvatusjohtaja
- Nuorisotoimenjohtaja / -päällikkö / vapaa-aikasihteeri
- Kunnan hyvinvointijohtaja / -koordinaattori / elinvoimajohtaja / yhteisökoordinaattori
- Neuvoloiden vastuuyksikköjohtaja
- Lapsiperhepalveluiden vastuuyksikköjohtaja
- Perhetyön tiimivastaava
- Opiskeluhuollon tiimivastaava
- Psykkari /merkkari
- Kasvatus- ja perheneuvolan tiimivastaava
- Seurakuntien edustaja
- Järjestöjen edustaja
- Alueen perhekeskuskoordinaattori
- Perhekeskuksen palveluyksikköjohtaja

Tiiviissä yhteistyössä

- Kasvatus- ja perheneuvoloiden vastuuyksikköjohtaja
- Kuntoutuksen vastuuyksikköjohtaja
- Lasten ja nuorten mielenterveys- ja riippuvuushoitopalveluiden vastuuyksikköjohtaja
- Opiskeluhuollon vastuuyksikköjohtaja
- Lastensuojelun vastuuyksikköjohtaja
- Kunnan/kaupunginjohtaja



Perhekeskuksen kohtaamispaikkaverkosto

- Kohtaamispaikkatoimijoiden monialaiseen verkostoon kuuluu kohtaamispaikkatoimijoita mm. äitiys- ja lastenneuvolan, kasvatus- ja perheneuvolan, perhetyön, lapsiperheiden sosiaalityön, opiskeluterveydenhuollon, lasten kuntoutuksen, sivistystoimen/varhaiskasvatuksen, vapaa-aikatoimen, seurakuntien ja MLL:n paikallisyhdistysten ja muiden järjestöjen toimijoita.
- Verkoston keskeisenä tehtävänä on suunnitella ja yhteiskehittää työskentelyä monialaisesti perhekeskuskohtaisesti kohtaamispaikkatoimintaa
- Oleellista yhteisesti tehtävässä työssä on eri sektoreiden toiminnan ja toimijoiden tunteminen sekä koordinointi eli päällekkäisen toiminnan estäminen / yhteisen toiminnan järjestäminen
- Viestintä ja tiedottaminen sekä asiakkaiden osallistuminen toimintojen suunnitteluun on kaiken A ja O
- Asiakasraatitoiminta käynnistelyn alla



Kohtaamispaikkojen konkreettinen toiminta

- Eri toimijoiden mukanaolo kohtaamispaikoissa / sovitut ”esittelyt”
- Vastaanottotoiminta
- Kahvilat, kerhot
- Ryhmätoiminnot

✓ Ilmajoen seurakunnan terveiset: Työkäisille naisille on tarjolla vertaistukiryhmiä ”arjesta hengähdystaukoa”, ei suunnattu ainoastaan äideille, vaan yleisesti naisille. Uutena ajatuksena lähteä virittämään kunnan odottaville äideille Baby Shower- tapahtumaa eri toimijoiden kesken, jossa olisi pientä tarjoilua ja ammattilaisia kertomassa uuteen arkeen valmistautumisesta. (Hyvinkään malli)

Marraskuussa muistettavaa!



- To 2.11. Perheiden liikunta-aamupäivä Monnarilla klo 9-11
- Pe 3.11. Hyvinvointiluento lapsiperheille Sopevalla klo 10
- Ma 6.11. Perhekerho Jurvan kirjastolla klo 10-12
- Ma-To 6.11.-9.11. Taikalattia Sopevalla
- Pe 10.11. Perhekerho Jalasjärvellä klo 9-12
- Ma-To 13.11.-16.11. Taikalattia Sopevalla
- Pe 17.11. Fysioterapeutti vierailee Sopevalla klo 10
- Pe 24.11. Perhekerho Jalasjärvellä klo 9-12

Lasten ja perheiden viikkokalenteri

Klo	Maanantai	Tiistai	Keskiviikko	Torstai	Perjantai	Lauantai
8-9		Apukädet lastenhoitoon, seurakunnan tilat				
9-10		Apukädet lastenhoitoon, seurakunnan tilat	Avoim perhekerho Hellanmaa / Tiisteenjoki vuoroviikoin	MLL Perhekahvila, Perhekeskus Ilona	Perhe-aamiainen, Perhekeskus Ilona	Perhe-liikunta-vuoro, Patruuna Areena
10-11		PARILLISET VIIKOT			Perheiden aamupala-kerho, seurakuntatalo	
11-12						
12-13						
13-14	Apukädet lastenhoitoon, seurakunnan tilat	Apukädet lastenhoitoon, seurakunnan tilat	Esikois-vauvakerho, seurakuntatalo	Metsäperhekerho, vaihtuva paikka		Lasten kerho, maahanmuuttotyö, Perhekeskus Ilona
14-15						
15-16						
ILTA		Kauhajärven iltaperhekerho klo 17-19 PARITTOMAT VIIKOT				Kielikahvila perheille, Perhekeskus Ilona klo 17-20



Perheiden kokemukset kohtaamispaikkatoiminnasta

Syksyllä 2023 SeAMK sosionomi (AMK) opiskelijat Miia Poranen ja Mia Viitanen toteuttivat opinnäytetyöhönsä liittyvän kyselyn kohtaamispaikoissa käyville perheille. Tutkimuksesta nousi esille, että:

- suurin osa kohtaamispaikan kävijöistä on kuullut toiminnasta kaverilta tai tuttavalta, perhekeskuksen somekanavista tai neuvolasta. (*Varhaiskasvatuksen ja koulun sekä sosiaalipalveluiden välittämänä kohtaamispaikkatoimintaan ohjaamisessa on vahvistettavaa.*)
- Kohtaamispaikkatoiminnassa annettava tuki nousi esiin tarpeena vanhemmuuden tukeen, tuen toteutumiseen lapsiperhearjessa sekä työntekijöiden merkitykseen tuen toteutumisessa.
- Tukea kaivataan muun muassa vanhemmuuteen ja lapsiperheiden arjen pyörittämiseen. Kohtaamispaikkatoiminnalta toivotaan saavan erityisesti vertaistukea, seuraa ja mahdollisuutta keskustella muiden samassa elämäntilanteessa olevien kanssa.
- Kyselyn vastauksista pystyy tekemään johtopäätöksen, että kohtaamispaikka tarjoaa tarvittavaa tukea suurimmalle osalle sen asiakkaista. Työntekijöillä ja heidän panoksellaan on erityinen vaikutus siihen, millaiseksi asiakkaat toiminnan ja sieltä saadun tuen kokevat. **Kohtaamispaikkatoiminnan voidaan todeta olevan tarpeellinen ajankohtainen palvelukokonaisuus, jolla on merkittävä vaikutuksia lasten, vanhempien ja koko perheen hyvinvointiin.**

"Kohtaamispaikka on ollut paikka, johon mennä huonojen yöunien jälkeen, juuri silloin kun on tuntunut, että arki kaatuu päälle ja keinot loppuu lasten kanssa. Paikka vertaistuelle, rennolle oleilulle ja voimaantumiselle vanhemmuuden ja arjen keskellä."

"Olen oppinut arvostamaan tavallista arkea ja kohtaamispaikassa näen, että lapsuudessa ja vanhemmuudessa on monia vaiheita ja monia erilaisia toimintatapoja"

"Olen saanut tukea ja varmuutta omaan vanhemmuuteen"

"Virikkeellisyyttä, tekemistä, seuraa. Vähentää yksinoloa ja yksinäisyyttä. Uusia tuttavuuksia, verkostoitumista"

"Toiminta nykyisellään hyvää, kunhan sitä ei missään nimessä supisteta tai vähennetä. Se näkyisi varmasti perheiden hyvinvoinnissa."



Perheiden ohjaus kohtaamispaikkoihin ja oikea-aikaisiin palveluihin

Perhekeskuksen asiakasohjaus

**Kauhava, Evijärvi,
Alajärvi, Vimpeli,
Lappajärvi, Lapua, Alavus,
Kuortane, Ähtäri ja Soini**

Ma-Pe klo 9-11 ja klo 13-15

040 352 3841

**Ilmajoki, Kurikka, Kauhajoki,
Teuva, Isojoki ja Karijoki**

Ma-Pe klo 9-11 ja klo 13-15

040 640 2436

Seinäjoki ja Isokyrö

Ma-Pe klo 9-11 ja klo 13-15

050 344 8443

Perhekeskuksen asiakasohjauksessa voit keskustella asiastasi ammattilaisen kanssa. Saat neuvontaa ja ohjausta tilanteesi ratkaisemiseksi tai ohjeita tarvittaviin palveluihin hakeutumisessa.

Jos olet jo asiakkuudessa tai sinulla on nimetty omatyöntekijä, ota yhteyttä suoraan häneen. Yhteystieto- ja löydät hyvaep.fi verkkosivuilta.

Tarjoamme myös konsultaatiota ammattilaisille.

Asiakasohjaukseen voit soittaa kun sinulla on huolta omasta tai toisen ihmisen tilanteesta esimerkiksi seuraavissa asioissa:

- Lapsen tai nuoren kasvatusta
- Käyttäytymisen haasteet
- Perheen sisäiset ristiriidat
- Mielialan muutokset
- Uupumus tai jaksaminen
- Koulunkäynnin ongelmat
- Päihteiden käyttö
- Liiallinen pelaaminen
- Lähisuhde- ja perheväkivalta

Kiireellisessä terveyden-/sairaanhoidon asiassa, ota yhteys puh. 116 117 tai 112.

Tietoa voi etsiä myös:

hyvaep.fi—hyvinvointialueen verkkosivut ja chat palvelut

Omaperhe.fi—sähköinen perhekeskus

Omaolo.fi—tee oirearvio

terveyskyla.fi

 Etelä-Pohjanmaan
hyvinvointialue

 **PERHEKESKUS**
Mukana etämässä.



Perhekeskuksen eri toimijatahot, ammattilaiset

Tiedottaminen ja viestintä kynnysksetömistä palveluista

Asiakasohjauksen ydin

- perhekeskuksen asiakasohjaus on tarkoitettu Etelä-Pohjanmaan asukkaille ja ammattilaisille
- apu ja tuki on helposti saatavilla olevaa, matalan kynnyksen palvelua asukkaan tai ammattilaisen asia ratkeaa tai etenee yhdellä yhteydenotolla.
- yhteydenottokanavat: puhelin, jatkossa chat palvelu
- palvelussa korostuu varhainen tuki ja ennaltaehkäisevä työ – edellyttää asiakasohjaajalta perhekeskuspalveluiden, asiakas- ja palveluprosessien tuntemusta ja ymmärrystä
- Asiakasohjauksen palvelulupaus: kolmen arkipäivän kuluessa yhteydenottoon on vastattu ja asiaan on löydetty ratkaisuja tai asian ratkaiseminen on siirretty oikeaan palveluun



Sähköinen perhekeskus



Omaperhe on kaikkien perheiden ja perhettä suunnittelevien verkkopalvelu. Se tukee Perhekeskus-toimintamallia tarjoamalla monipuolista tietoa ja tukea perheen eri tilanteisiin ja kokoaa kaikki perheen palvelut samaan paikkaan.

Tutustu: omaperhe.fi



Omahelperi on nuorille suunnattu verkkopalvelu, joka kokoaa luotettavan tiedon, tuen ja palvelut yhteen paikkaan. Omahelperin avulla nuori löytää omaan elämäntilanteeseensa sopivaa luotettavaa tietoa ja apua eri muodoissa.



Ammattilaisten osio on ammattilaisten tietopankki alueen sisäiseen ja alueiden väliseen yhteistyöhön. Palvelu toimii hyvinvointialueiden sisäisenä moniammatillisen työn digipalveluna, josta löytyy ammattilaisille tietoa, tapahtumia ja konsultaatiotarpeeseen liittyviä yhteystietoja. Lisäksi palveluun voi tallentaa oman organisaation ohjeistuksia ja asiakasohjeita.

Omaperheestä ja Omahelperista asukkaat löytävät hyvinvointialueiden, kuntien, järjestöjen sekä seurakuntien terveyttä ja hyvinvointia tukevia matalan kynnyksen palveluja. Palvelut nousevat Palvelutietovarantoon (PTV) kirjatuista palveluista. Omaperhe on käyttöön otettu Etelä-Pohjanmaan hyvinvointialueella 15.5.2023, Omahelperin ja ammattilaisosion käyttöönotot ovat tulossa 2024.



Sähköinen perhekeskus

DigiFinlandin tuottama Sähköinen perhekeskus on perhekeskustyötä tukeva digitaalinen palvelu alueen asukkaille ja ammattilaisille.



Sähköinen perhekeskus asukkaalle:

Asiantuntijatietoa, omahoito-ohjeita, vertaistukea, ohjauksia kansallisiin, 3. sektorin, seurakunnan, alueiden ja kuntien palveluihin

Omaperhe
Perheellisille ja perhettä suunnitteleville tietopankki ja asiointiportaali

- Lapsen saaminen, raskaus ja synnytys
- Lapsen ikäkaudet
- Vanhemmuuden ja parisuhteen tuki
- Huoli lapsesta ja nuoresta



Oma Helpperi
Nuorille tietopankki ja asiointiportaali

- Mielenhyvinvointi
- Keho ja hyvinvointi
- Ihmissuhteet ja tunteet
- Opiskelu ja työ
- Seksuaalinen hyvinvointi
- Elämän kriisitilanteet
- Asuminen ja raha-asiat
- Yhteiskunnallinen vaikuttaminen

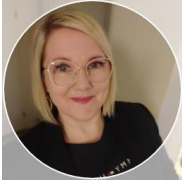
Sähköinen perhekeskus ammattilaisille: Moniammatillinen sähköinen tietopankki

Tietopankki alueen sisäiseen ja alueiden väliseen yhteistyöhön



- Valmis rakenne
- Alueiden omaa tietoa ja palveluita
- Organisaation toimintaohjeet
- Asiakasohjeet
- Ammattilaispalveluhakemisto/
Konsultaation tarve
- Tapahtumakalenteri

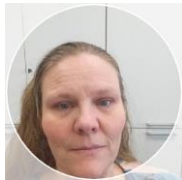
Perhekeskuskoordinaatio / yhteystiedot



Perhekeskuksen palveluyksikköjohtaja **Sirpa Tuomela**
sirpa.tuomela@hyvaep.fi p. 044 2970 254



Perhekeskuskoordinaattori **Terhi Kangas**
Suupohja (Kauhajoki, Karijoki, Teuva ja Isojoki), JIK (Ilmajoki, Kurikka)
terhi.kangas@hyvaep.fi p. 040 636 7214



Perhekeskuskoordinaattori **Mari Rajamäki**
Seinäjoki ja Isokyrö
mari.rajamaki@hyvaep.fi p. 040 5864 707



Perhekeskuskoordinaattori **Mari Leppänen**
Järvi-Pohjanmaa (Alajärvi, Lappajärvi ja Vimpeli),
Kaksineuvoinen (Kauhava, Evijärvi ja Lappajärvi)
Kuussote (Alavus, Ahtari, Kuortane ja Soini) ja Lapua
mari.leppanen@hyvaep.fi p. 044 438 4118

*Kiitos
mielenkiinnosta!*



Etelä-Pohjanmaan
hyvinvointialue



SIJAINTI

–

kohtaamispaikka
Skappeli
kauppakeskus
Skanssissa

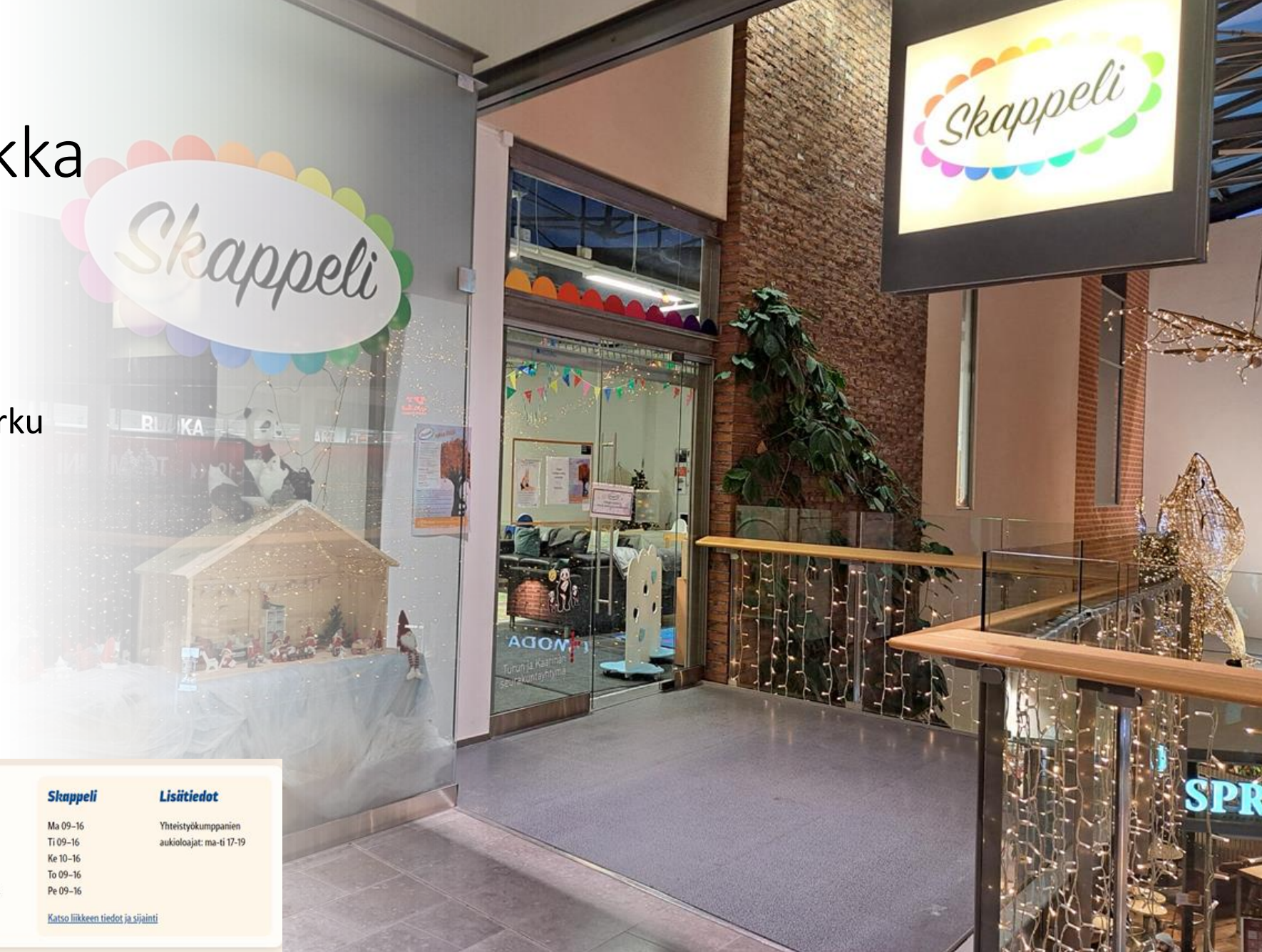


30.11.2023 Mirka Metso

Mirka Metso (ent. Simonen)
Varhaiskasvatuksen ohjaaja
Turun ja Kaarinan seurakuntayhtymä

Kohtaamispaikka Skappeli

- Kauppakeskus Skanssi, Turku
- Turun ja Kaarinan seurakuntayhtymä
- 5 vuotta – 30 000 kävijää



Perheiden olohuone avoimella ja maksuttomalla ohjelmalla.

Skappeli

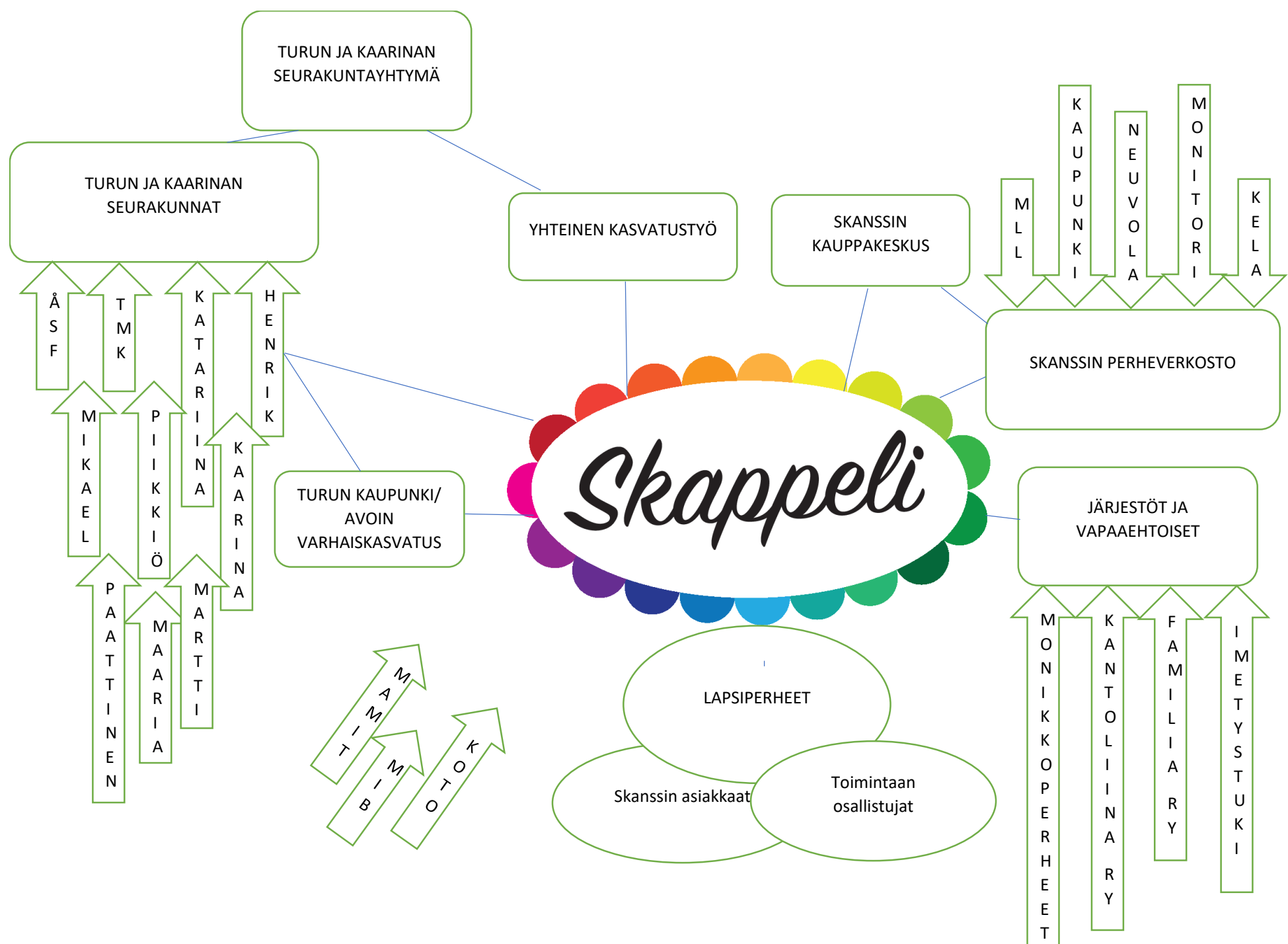
Ma 09–16
Ti 09–16
Ke 10–16
To 09–16
Pe 09–16

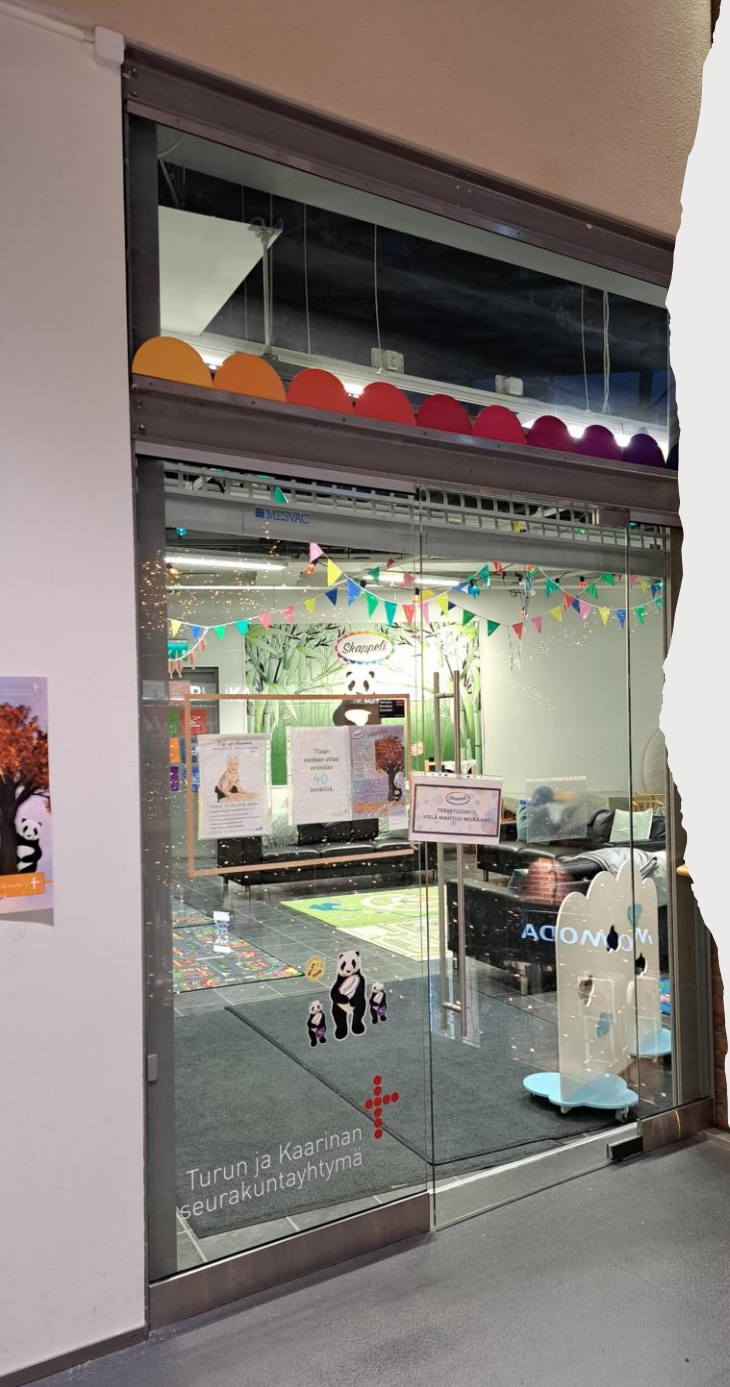
[Katso liikkeen tiedot ja sijainti](#)

Lisätiedot

Yhteistyökumppanien
aukioloajat: ma-ti 17-19







Tavoitteena kaikkien perheiden
yhdenvertainen pääsy
kohtaamispaikkatoimintaan



Toimintaan pääsyn esteettömyys - sijainti, tila, toiminta-ajat



Skanssiin saapuminen on vaivatonta

Skanssin osoite on Skanssinkatu 10, 20730 TURKU.
Skanssissa on 5 katutason sisäänkäyntiä sekä 3 sisäänkäyntiä maanalaisesta parkkihallista. Kaikki sisäänkäynnit ovat esteettömiä.

1. kerros

2. kerros

K. kerros





Perheiden osallisuus

- toimintamuodot, kohtaaminen, ilmapiiri, yhteiskehittäminen

- toimintahetket
- kanta-asiakasaamut ja -illat
- kyselyt
- palaute
- keskustelut
- vertaisarviointi
- järjestöt



Skappeli **syksy 2023** Turun ja Kaarinan seurakuntayhtymä

Maanantai 9-16 ja 17-19
9-12 Avoin perheolkkari/ Familjemys, 15/vn
12-16 Avoin perheolkkari
Lasten syntymäkuukauden syntymäpäivä juhlat, k:n ensimmäinen ma, klo 13-15, aik. 4.9
Lasten vuosivälökouvuus, syntymäkuukauden mukaan, k:n toinen ma, klo 12-15, aik. 11.9
17-19 Kantolana ry (parilliset viikot), aik. 4.9
17-19 Imetyshuoli (parittomat viikot, 14.8./11.9./9.10./6.11./4.12.)

Tiistai 9-16 ja 17-19
9-12 Muskaritietä klo 10-15
13-16 Vauvatreffit, yhteistyössä Hennikin srk ja Turun kaupungin kanssa
17-19 Monkkoperheet ry (parillinen vko.) aik. 22.8.
17-19 Muskaritietä klo 18-15 (parittomat viikot) Tarjottu esillä klo 17-18, aik. 15.8.

Keskiviikko 10-16
10-12 Duo Äiti & vauva/ Duo Mother & baby, Familia ry
12-16 Muskaritietä klo 10-15

Torstai 9-16
9-12 Tanssita vauvaa (ohjelma suunniteltu 3kk-1v ja aikaa klo 10-15)
12-16 Vauvatreffit

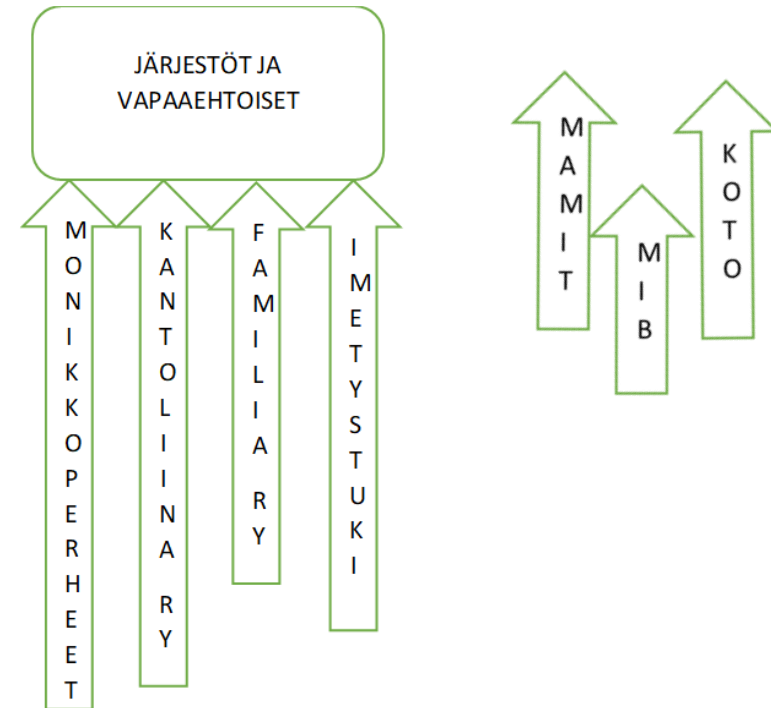
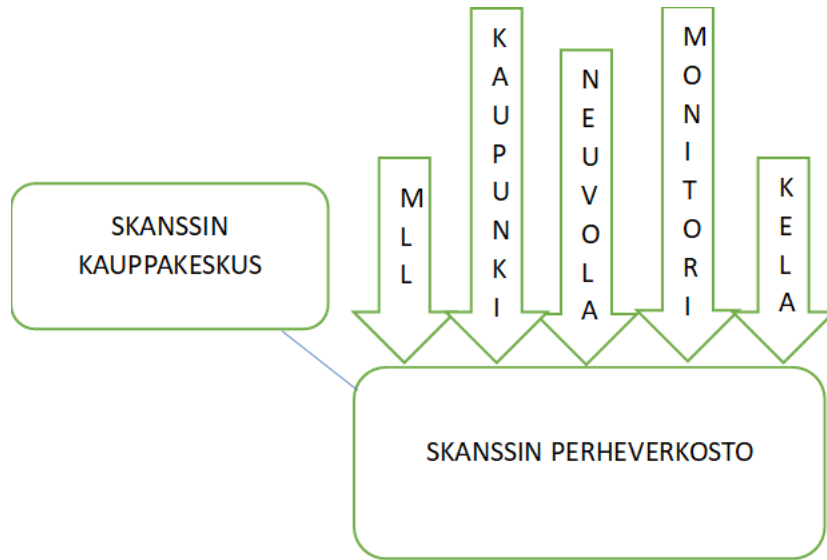
Perjantai 9-16
9-12 Muskaritietä klo 10-15
12-16 Avoin perheolkkari

Skappeli on perheiden olohuone kauppakeskus Skanssin rakennuksessa. Toimintaa perheille on järjestämässä Turun ja Kaarinan seurakuntien, Yhteisen Kasvatustyön koulutetut ohjaajat sekä yhteistyökumppanit.
Kaikki toimintamme on avointa perheolkkaria sekä maksuttomia, voit tulla, kun sinulle sopii.
Keskiviikkoyhteisössä olkarissa on rentoa yhdessä oloa ja jutustelua lasten kanssa lomassa.
Keskiviikkoyhteisössä ajankohtaiset asiat sekä yhteistyökumppanien esittelyt.
Ohjaajat: @skappeli
Keskiviikkoyhteisössä on kahvi/tee/mehu tarjottu klo 10-15.30.
Tervetuloa mukaan täysin terveinä.

kohti taivasta - Yhteinen kasvatustyö 60 vuotta

Tervetuloa Skappeliin!

Perhekohtainen ohjaus



Skanssin Monitori
Ma 09–18
Ti 09–18
Ke 09–18
To 09–18
Pe 09–16

Skanssin Monitorin toiminta päättyy tiistaina 5.12.2023 klo 16.00.

Skanssin Monitorin toiminta päättyy tiistaina 5.12.2023 klo 16.00.

[Katso liikkeen tiedot ja sijainti](#)

Turun kaupungin, Varsinais-Suomen hyvinvointialueen ja Kelan yhteinen palvelupiste. Skanssin Monitorin toiminta päättyy tiistaina 5.12.2023 klo 16.00.



Osallisuus yhdessä monikulttuuristen perheiden kanssa

Susan Ihanainen 30.11.2023

MLL Uudenmaan piiri ry/ perhetalotoiminnan päällikkö



MANNERHEIMIN
LASTENSUOJELULIITON
Uudenmaan piiri

Koivukylän avoin kohtaamispaikka

- Yksi MLL:n Uudenmaan piirin neljästä perhetalosta
- Toiminnan taustalla on MLL:n pitkäaikainen kokemus perhekeskustyöstä sekä Uudenmaan piirissä kehitetty perhetalotoiminnan malli
- Toimintaa kehitetty yhteistyössä Vantaan kaupungin, Vantaan ja Keravan hyvinvointialueen sekä muiden järjestöjen kanssa
- Kaksi koordinaattoria
- 17 000 käyntikertaa, 1 900 eri kävijää, 70 % vieraskielisiä (vuonna 2022)
- Asiointiapua 1 000 kertaa ja aineellista apua 2 600 kertaa (vuonna 2022)
- Mallinnus: yhteisjohtajuus/-toimijuus, MLL:llä koordinaatiovastuu
- Tuotettu yhdessä Vantaa–Kerava-sote - Asukkaan asialla -hankkeen kanssa Kohtaamisen käsikirja

Tavoitteet

1. Kaikenlaiset perheet löytävät kohtaamispaikkaan ja perheiden yksinäisyyden kokemus vähenee.
2. Perheiden ja kohtaamispaikan vapaaehtoisten osallisuus ja yhteisöllisyys vahvistuvat.
3. Perheet saavat kynnyksetöntä välitöntä apua ja varhaista tukea vanhemmuuteen, elämänhallintaan ja arkeen
4. Perheiden avunhakemisen kynnys madaltuu
5. Järjestöjen, hyvinvointialueen ja kaupungin yhteistyö perheiden auttamiseksi tiivistyy



SEURAA MEITÄ:



KOIVUKYLÄN_KOHTAAMISPAIKKA



KOIVUKYLÄN AVOIN
KOHTAAMISPAIKKA

"Sinua varten -yhdessä"



KOIVUKYLÄN AVOIN KOHTAAMISPAIKAN OHJELMA

Tervetuloa arkisin klo 9-16 avoimeen toimintaan.

Kierrätyspiste avoinna klo 10-11 ja 14-15.

Lepohetki klo 12:30 - 13:30 (Ovet kiinni).

Siivoushetki, keittiö suljettu klo 15:30

VKO 46



Yhteystiedot:

MLL Satu 044 901 2555,

MLL Liliia 044 9012554,

Vaka Satu 050 3145626

MAANANTAI 13.11.

TIISTAI 14.11.

KESKIVIikko 15.11.

TORSTAI 16.11.

PERJANTAI 17.11.

<p>9:30-10:30 Aamupala </p> <p>10:00-11:00 Vanhemmuus ryhmä. Vanhemman rentoutus</p> <p>11:00-13:00 Leivotaan yhdessä </p> <p>14:00 Taiteilu maanantai- Jouluskartelu </p> <p>16:30-19 SOS-Lapsikylä, Mummun ja vaarin tupa Ilmoittaudu: 044-7547822</p>	<p>10:30 Lauluhetki (yli 1v.) Huom! Ovikello on pois lauluhetken ajan. </p> <p>16:30-19 SOS-Lapsikylä, Mummun ja vaarin tupa Ilmoittaudu: 044-7547822 </p>	<p>09:30 ja 10:15 Tanssileikki-työpajat (yli 1v.) Ilmoittautuminen -- > Satu ja Liliia</p> <p>11:30- Yhteinen lounas </p> <p>13:30 Vauvaperhetreffit - Hammashoitaja Eeva vierailee </p>	<p>09:30 Brunssi </p> <p>10:30 Taaperotreffit - Hammashoitaja Eeva vierailee</p> <p>11:30 -12:30 Liikunta tuokio </p> <p>14:00 Kaneli </p> <p>16-19 MLL iltaperhekahvila </p>	<p>Huom! 09:00 - 13:30 Sisätilat kiinni!</p> <p>10:00-12:00 Puistotreffit - Ojalehdon leikkipuisto(S-marketin vieressä)</p> <p>13:30 Sisätilat auki! Tervetuloa!</p> <p>18:30 TEMPO-orkesteri </p>
---	--	--	--	--

Monikuohjaaja Taru
13:00-16:00

Työelämävalmentaja:
Nicehearts ry: Kalida
09-16

Varhaiskasvatuksen
kuraattorit Sini ja Sanna
13:30-16:00

Perhekoutsi
9:00-12:30
Parisuhteen ja eron ensiapu
ajanvarauksella
8:30-10
Eroauttamisen asiantuntijan
walk-in aika
10:00-12:00
Vantaan turvakoti ry väkivaltatyöntekijät
12:30-16

Poikien talon työntekijät
12.30-16

Seurakunnan Ansku
13:30-16

Koivukylän avoin kohtaamispaikka

Björkbys öppna mötesplats | Koivukylä open meeting place

Karsikkokuja 17, 01360 Vantaa. Avoinna arkisin klo 9-16. Open on weekdays 9-16.

Vårdträdsgården 17, 01360 Vanda. Öppet vardagar kl. 9-16.

Lisää tietoa: <https://uudenmaanpiiri.mll.fi/perheille/koivukylanavoinkohtaamispaikka/>



MANNERHEIMIN
LASTENSUOJELULIITON
Uudenmaan piiri

Lapsiperheiden avoimet kohtaamispaikat Vantaa - Keravan hyvinvointialueella

- Perhekeskuksen avoimet kohtaamispaikat rakentuvat osaksi hyvinvointialueiden perhekeskuksia
- Kohtaamispaikan tavoitteina on mm. mahdollistaa lasten, nuorten ja perheiden osallisuus, vahvistaa vanhemmuutta ja hyvää arkea, vähentää perheiden yksinäisyyden kokemuksia ja vahvistaa yhteisöllisyyttä

”Näkee lapsen nauttivan muiden muksujen kanssa leikkimisestä. Saa samalla vaihtaa kuulumisia teidän työntekijöiden kanssa sekä myös muiden vanhempien. Osaatte kysyä hyviä kysymyksiä leikin lomassa, jotka johdattavat myös kertomaan omista haasteista, mielen päällä olevista asioista tai lapsen hoitoon/kasvatukseen liittyvistä pulmista. Ohjaus ja neuvonta tulee luontevasti. Osaatte myös tarvittaessa ohjata oikean palveluntarjoajan tai työntekijän pariin.”

Koivukylän avoin kohtaamispaikka

- Alueen lapsiperheille tarkoitettu yhteinen tila, jossa perheet voivat:
 - Tavata muita lapsia ja vanhempia, saada ystäviä ja vertaistukea
 - Osallistua ohjattuun toimintaan, harrastaa, kokea kulttuuria ja taidetta tai tuottaa toimintaa
 - Saada tukea ja apua kynnyksettömästi kohtaamispaikkaan jalkautuneilta toimijoilta
 - Saada aineellista apua mm. kierrätyspisteestä tai ruoka-avun kautta
 - Viettää aikaa vapaasti tai hyödyntää talossa olevia materiaaleja, laitteita ja tiloja.
 - Nauttia kahvia ja teetä ja usein hävikkiruuasta valmistettua ruokaa tai välipalaa
 - Osallistua yhteisen aterian valmistamiseen
- Taustalla aito yhteistyö: kaupungin ja järjestöjen toimijat
- Vahva kävijälähtöisyys, osallisuus ja vertaisuus, vapaaehtoistoiminta
- Lapsilähtöisyys ja lapsen osallisuus
- Kaikki toiminta on maksutonta

Maahanmuuttajaperheiden kohtaaminen Koivukylässä

- Etsivää työtä ja asiakasohjausta.
- Perheitä kutsutaan mukaan ja rohkaistaan osallistumaan.
- Jokainen kävijä vastaanotetaan, toivotetaan tervetulleeksi ja huomioidaan.
- Kävijät kohdataan yksilöinä kunnioittavasti ja hyväksyvästi.
- Luottamuksen synnyttyä on helpompi ottaa vastaa muutakin apua.
- Puhutaan ja kysytään myös vaikeista aiheista.
- Kohtaamispaikassa pyritään auttamaan paikan päällä kaikissa asioissa, ei lähetetä pois.
- Aineellinen apu houkuttaa perheitä mukaan toimintaan.
 - > ohjataan perheitä avun piiriin, esimerkiksi keskustelemaan perheterapeutin kanssa tai kielikurssille.
- *Tuotetaan toiveisiin ja ilmiöihin perustuvia asioita, kuten yhteinen lounas, juhlat, kulttuurit kohtaa-illat, kotoklubi Kaneli...*
- Tuetaan omien vahvuuksien löytämisessä sekä koulutus- ja työelämäpolun löytämisessä.
- Tarjotaan tietoa suomalaisessa yhteiskunnassa toimimisesta.

Osallisuus ja toimijuus

- Kohtaamisen käsikirja. Yhdessä luodulla toimintatavalla työskentely on yhdenmukaista osallisuutta ja toimijuutta vahvistavaa.
- Vapaaehtoisena toimiminen tärkeää monelle maahanmuuttajaäidille/isälle, mahdollistaa omien vahvuuksien käytön, kokemus tarpeellisuudesta, muiden auttamisesta ja voimaantumisesta.
- Vapaaehtoisena voi toimia myös ilman yhteistä kieltä.
- Yhteiskehittäminen perheiden kanssa vaatii maahanmuuttajaperheiden kanssa aitoa kohtaamista, tutun työntekijän henkilökohtaista kutsumista, tulkkien käyttöä, lastenhoidon mahdollistamista. Yhteiskehittämisen tilaisuudet ovat monelle olleet ensimmäisiä kokemuksia vaikuttamisesta.
- Perheiden toiveet ja tarpeet keskiössä kaikessa toiminnassa ja toiveita toteutetaan nopeasti.
- On helpompi tulla mukaan ja jakaa hyvää, kun on saanut itse myös. Saa jakaa omia vahvuuksia ja hyödyntää omaa kokemustaan.



Perheiden kertomaa

- *Kun mä tulen täällä ihmiset hymyilee ja on auki. Sosiaalisia kuin kotimaassani Iranissa. keskustelemme yhdessä ja kerromme lapsista ja miten puhutaan lapsille. Sosiaalinen olo on täällä.*
- *Paikka tekee minut erittäin iloiseksi koska se on paikka tavata ja auttaa ihmisiä ja lapsia. Opin paljon asioita ja opin lisää kieltä.*
- *Työntekijät tervehtivät iloisesti ja osoittavat tuntevansa kävijät. Se on mukavaa. Perheemme on saanut monenlaista tukea kohtaamispaikan kautta.*
- *Yhteinen lounas ja kierrätyspiste ovat hyviä toimintoja. Minua ilahduttaa se, että voin tulla vertaisryhmään ja puhua omalla kielellä. Tykkään myös Visionin kieliopetuksesta.*



• *Kuule lisää Koivukylän avoimen kohtaamispaikan tarinasta*

• <https://youtu.be/vPJwAfOIVjQ>



Kiitos



Perhetalotoiminnan päällikkö
Susan Ihanainen
044 7384672
susan.ihanainen@mll.fi



MANNERHEIMIN
LASTENSUOJELULIITON
Uudenmaan piiri

