

A photograph of a snowy winter landscape. In the foreground, a path is marked with tracks from a sled or skis, leading towards the background. To the right, a row of thin trees stands, their long shadows cast across the snow. The scene is brightly lit, suggesting a sunny day.

**”Toivon, että lastani
kuunneltaisiin enemmän”**

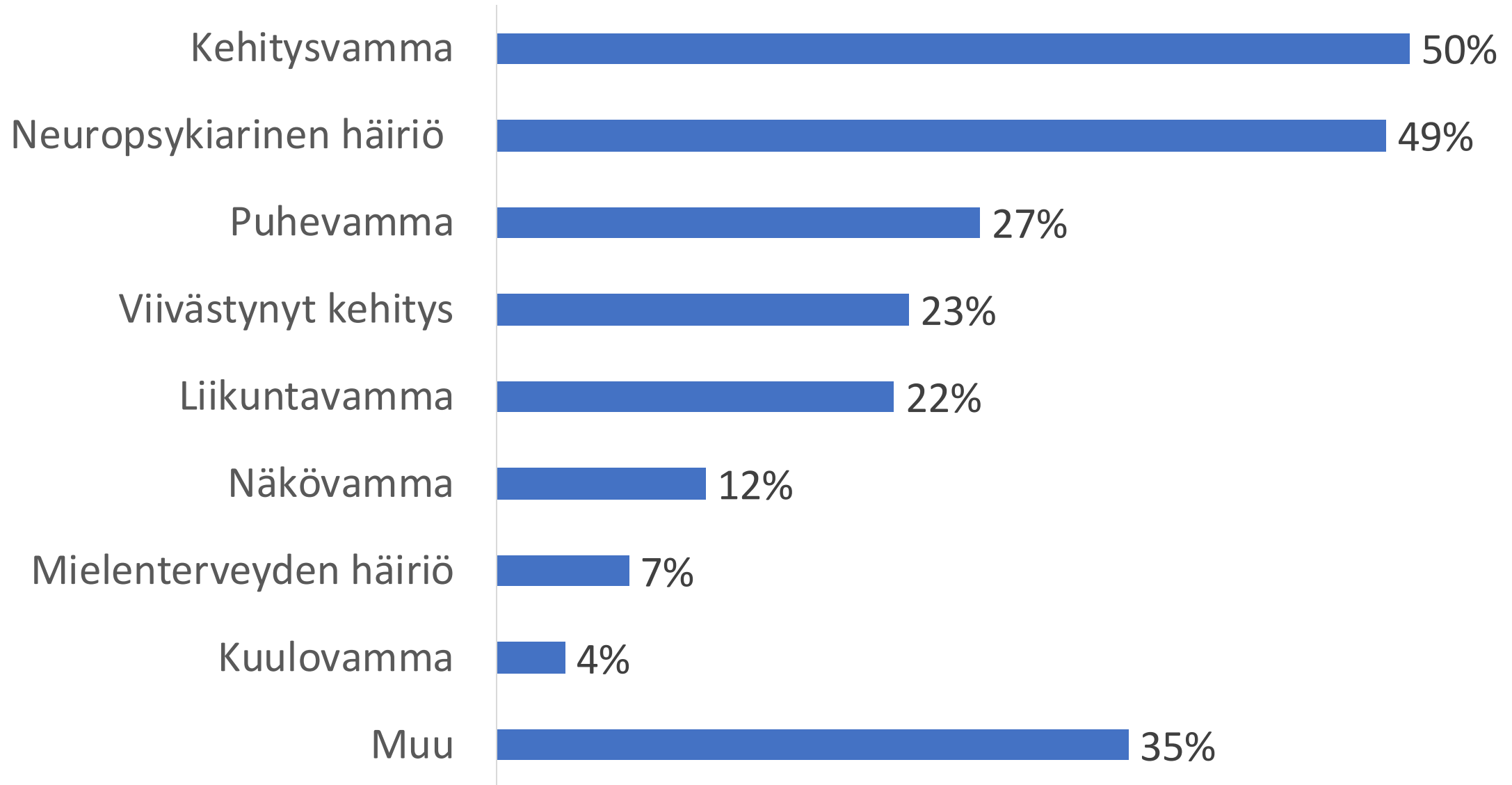
**Vammaisten ja erityistä tukea tarvitsevien lasten vanhempien
kokemuksia lapsensa
lapsen oikeuksien ja hyvinvoinnin toteutumisesta**

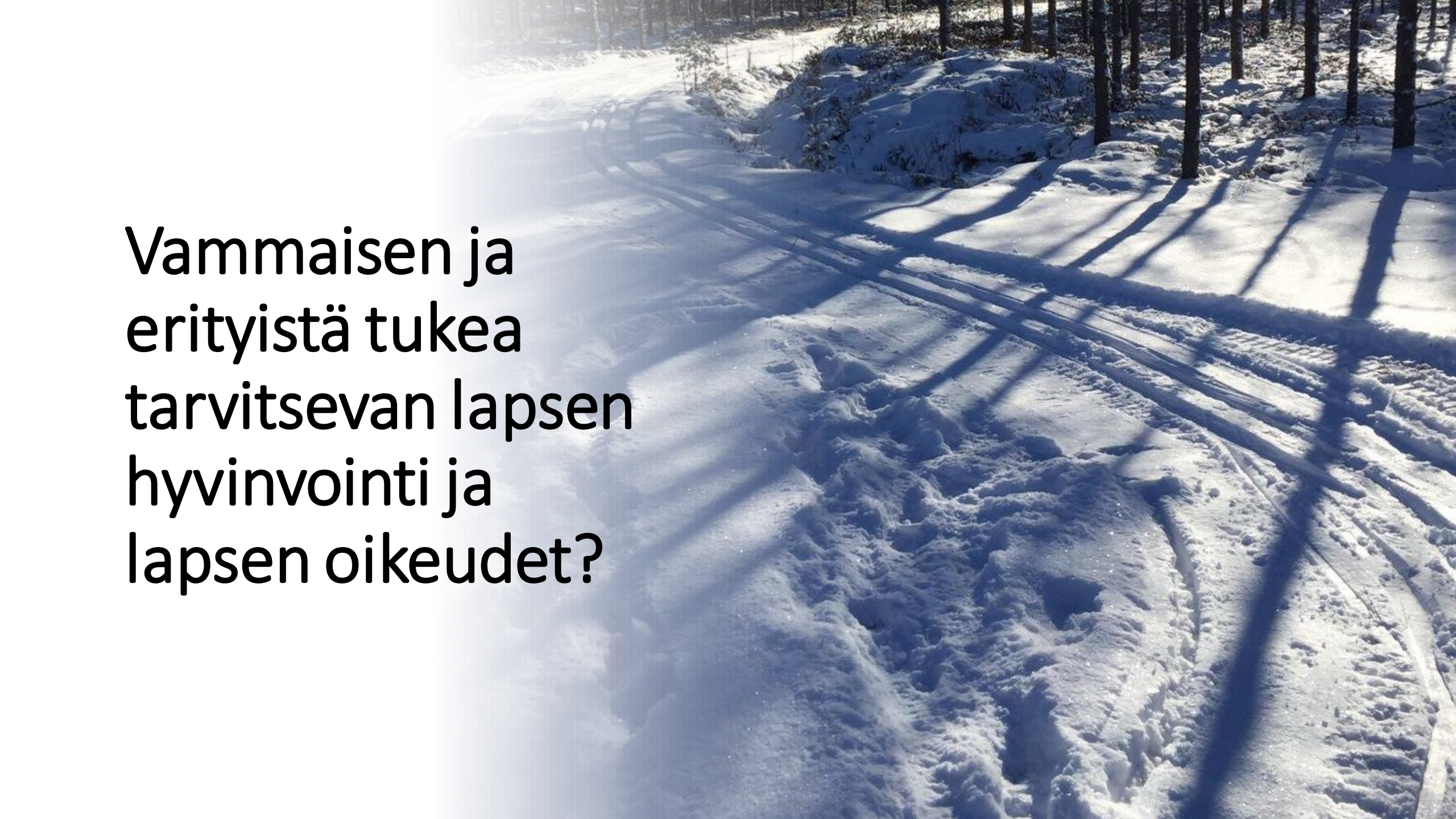
Miina Weckroth, Täyttä elämää –hanke 30.11.2023

Kyselyyn vastasi 234 vanhempaa

- 97 % naisia
- Perheessä yksi erityislapsi 74 %
 - Kaksi erityislasta 21%, kolme tai useampi 13 %.
- Jos perheessä useampia erityislapsia, vastaajaa pyydettiin vastaamaan kysymyksiin yhden lapsen kohdalta.

Lapsen/nuoren erityisen tuen tarpeen taustalla



A photograph of a snowy forest path. The path is covered in snow and has several sets of tracks, likely from a sled or a small vehicle. Long, dark shadows are cast across the snow from the trees on the right side of the path, indicating a low sun position. The trees are thin and dark against the bright snow. The overall scene is peaceful and wintry.

Vammaisen ja
erityistä tukea
tarvitsevan lapsen
hyvinvointi ja
lapsen oikeudet?

Lapsen hyvinvointia ja lapsen oikeuksia
koskevat kysymykset

Laadittiin yhdessä vammaisten ja erityistä tukea
tarvitsevien lasten vanhempien kanssa

Lasten ja nuorten näkemyksiä
koottiin työpajoissa ja haastatteluin

29 kysymystä

1. Itsenäisyys
2. Leikki, mielekäs tekeminen ja oppiminen
3. Osallistuminen ja sosiaalinen hyvinvointi
4. Henkinen hyvinvointi
5. Terveys ja fyysinen hyvinvointi
6. Arjen sujuminen
7. Palvelut ja tukitoimet

Vastausasteikko 1 - 5

Negatiivinen

Positiivinen



En osaa sanoa

Vanhempien arvio kysymyksistä

Käsittelivät lapsen hyvinvoinnin ja oikeuksien kannalta tärkeitä aiheita



Vastauksia olisi tärkeä huomioida palveluja suunnitellessa



■ Täysin samaa mieltä

■ Jokseenkin samaa mieltä

■ En osaa sanoa

■ Jokseenkin eri mieltä

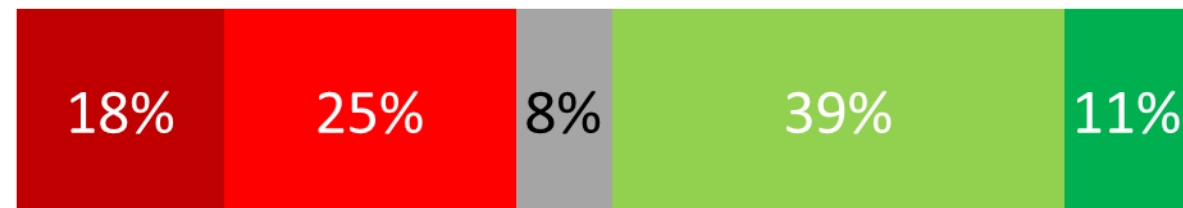
■ Täysin eri mieltä

**Mitä
vanhemmat
vastasivat**

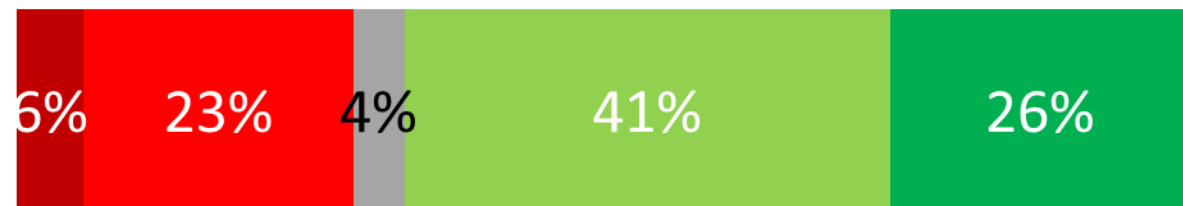


Itsenäisyys

Voiko lapsi tehdä (tai osallistua tekemään)
omaa elämäänsä koskevia valintoja
ja päätöksiä?



Onko lapsella
keinoja ilmaista itseään ja
kertoa oma mielipiteensä?



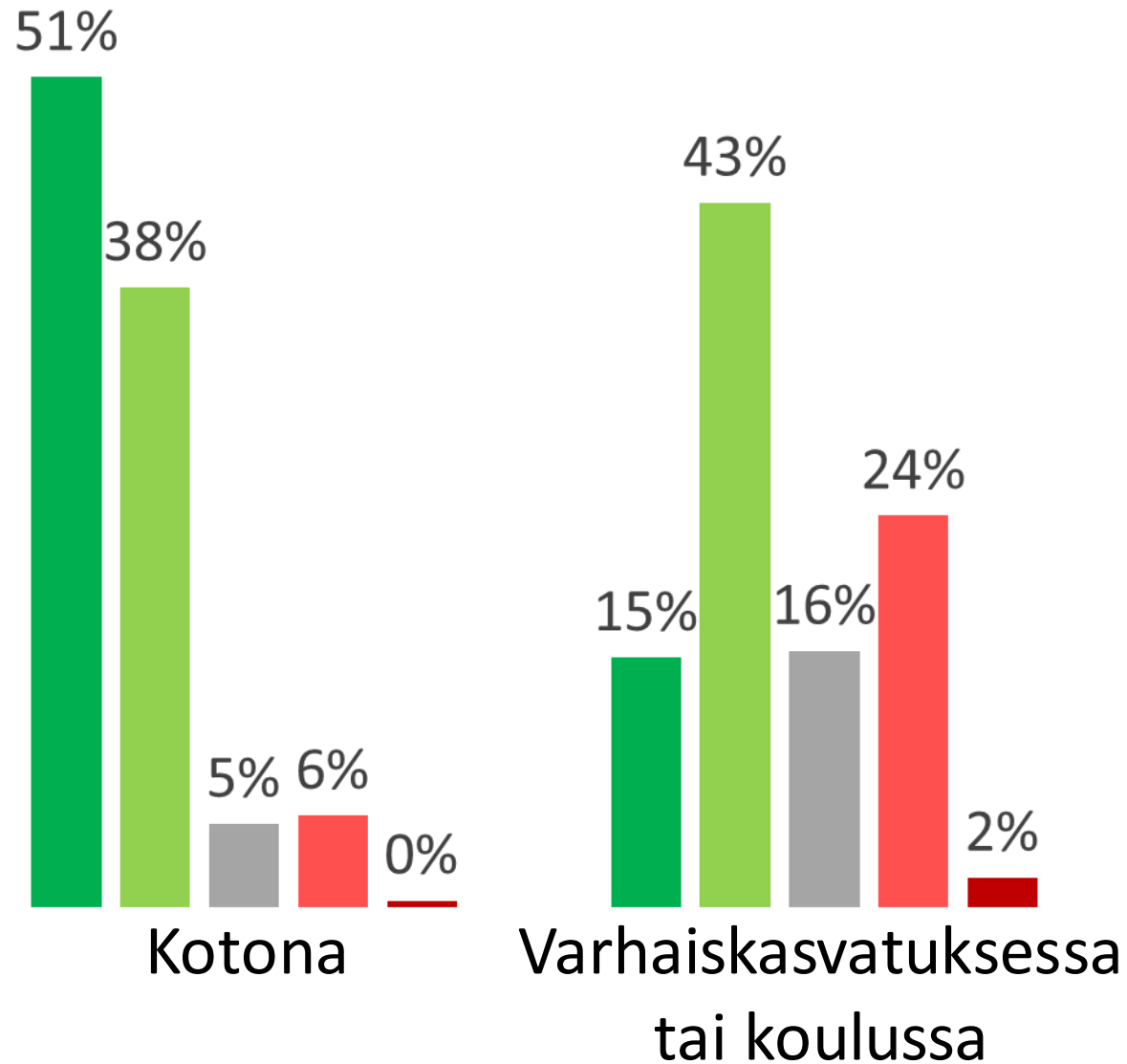
■ Kyllä, hyvin.

■ Liian vähän.

■ Kyllä, melko hyvin. ■ En osaa sanoa.

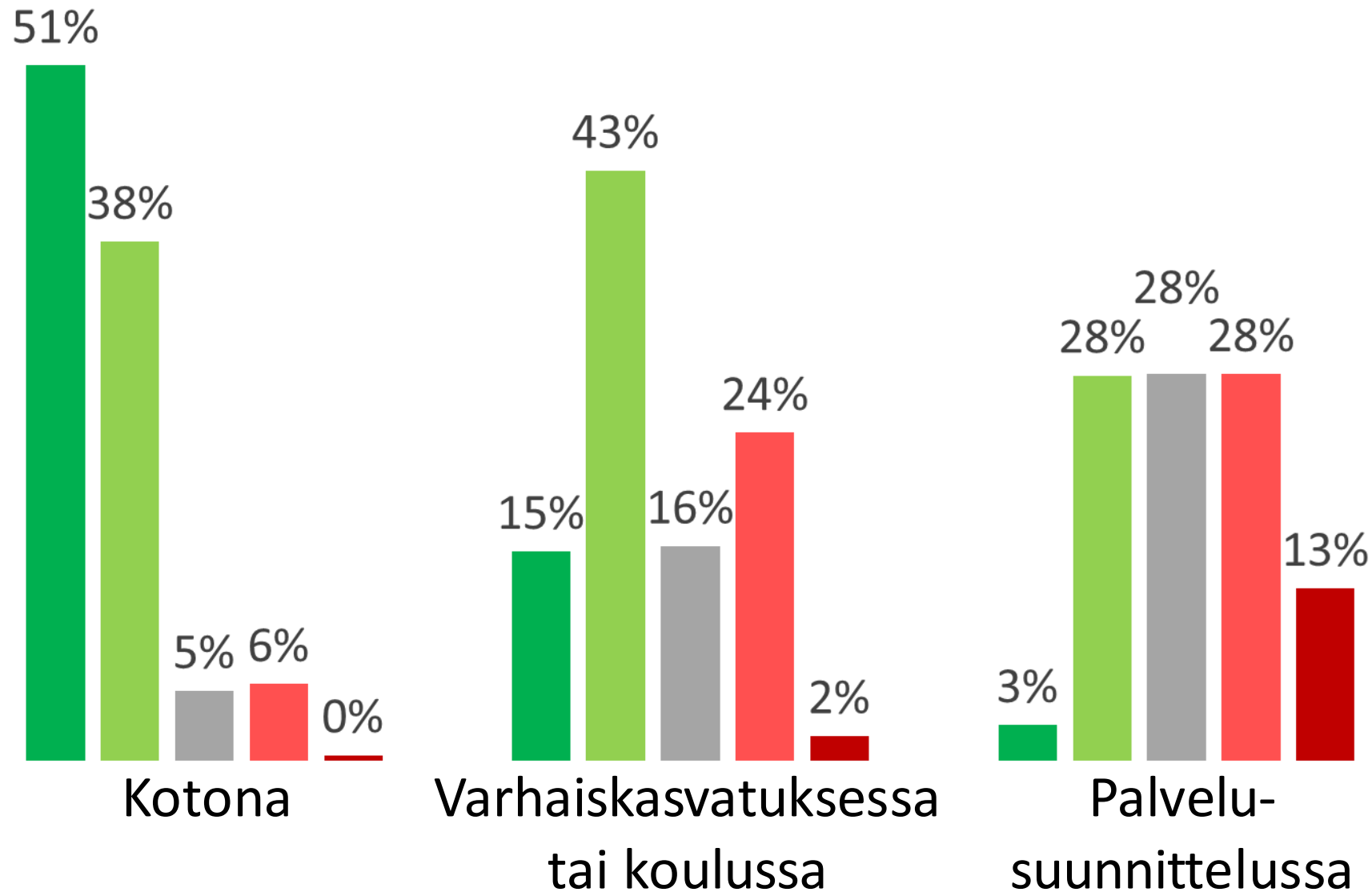
■ Ei lainkaan.

Miten lasta kuullaan ja mielipide otetaan huomioon



”Kotona ja päiväkodissa yritetty
kaikessa toiminnassa huomioida lapsen
vireys ja tunnetilat, mutta varsinaisesti
lapsen mielipide on vain aikuisen
tulkinnan varassa.”

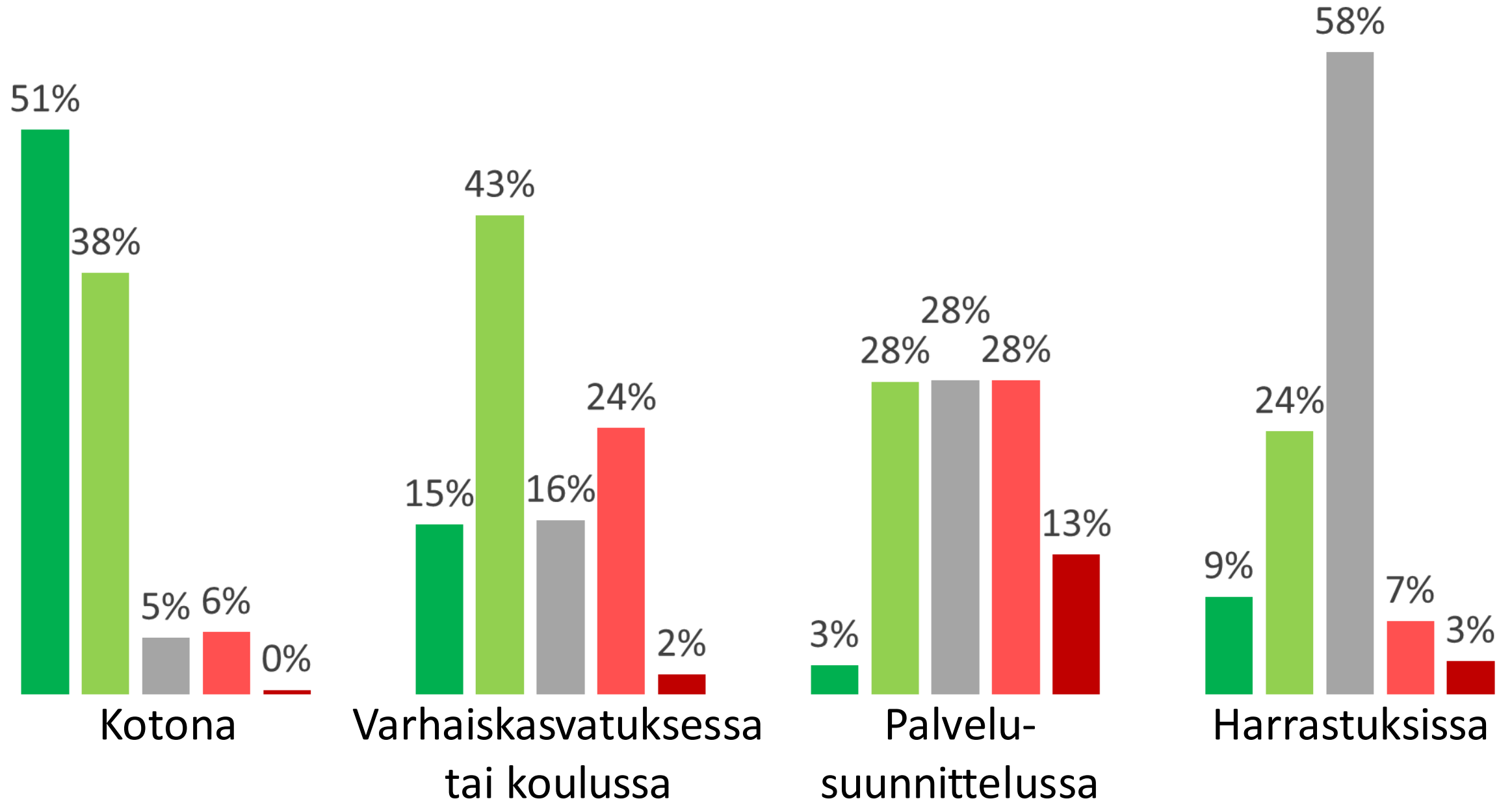
Miten lasta kuullaan ja mielipide otetaan huomioon



”Jos virkailija kysyy lapselta (vammainen, jolla kielenkehityksen haasteet!!), mitä palveluja hän tarvitsee, ei lapsi osaa niitä nimetä.”

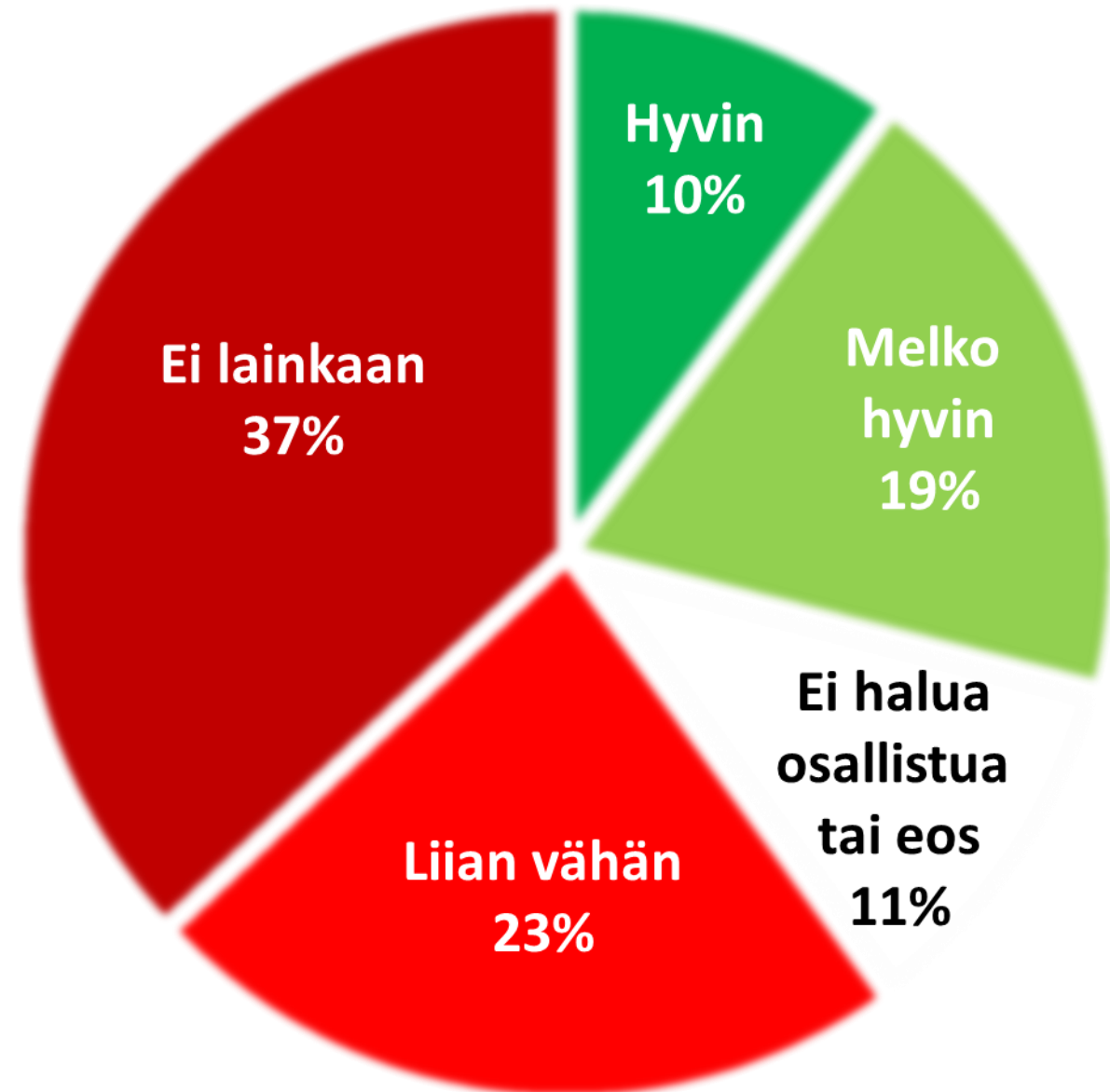
-> Mikä olisi parempi tapa kuulla lasta ja perhettä?

Miten lasta kuullaan ja mielipide otetaan huomioon



Osallistuminen

Onko lapsella vapaa-ajan harrastuksia?



Osallistuminen lähiyhteisön toimintaan

Osallistuuko lapsi lähiympäristön toimintaan?

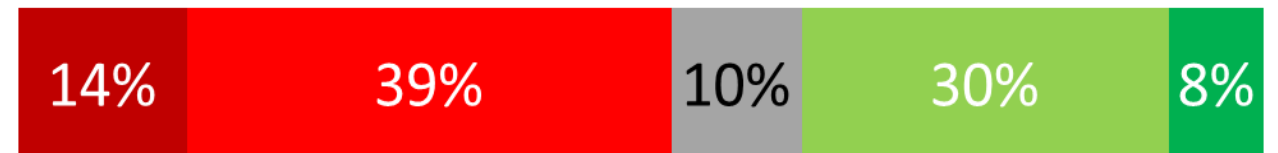


Vanhempien hyvinvointikyselyssä (n=702):

Osallistutteko koko perheenä yhteisölliseen toimintaan?



Tunnetko, että perheesi kuuluu lähiyhteisöönne?

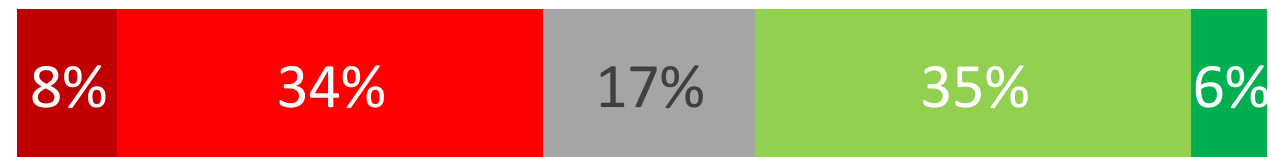


”On iso kynnyks mennä hiekkalaatikolle tms. lapsen kanssa joka ei itse pysty siellä leikkimään, se aiheuttaa ulkopuolisuutta.”

Vanhempien hyvinvointikysely

Osallistuminen lähiyhteisön toimintaan

Miten lähiympäristö ja sen palvelut mahdollistavat ja tukevat lapsen osallistumista?

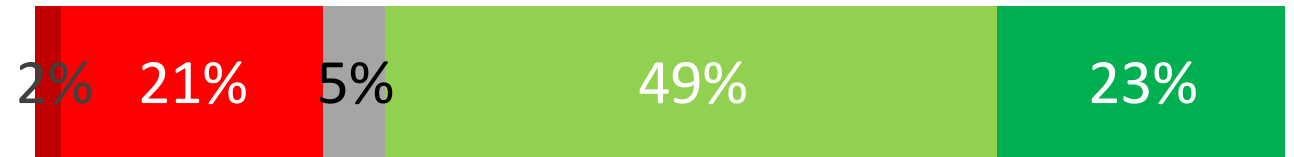


Miten sujuu iänmukainen, itsenäinen liikkuminen paikasta toiseen?

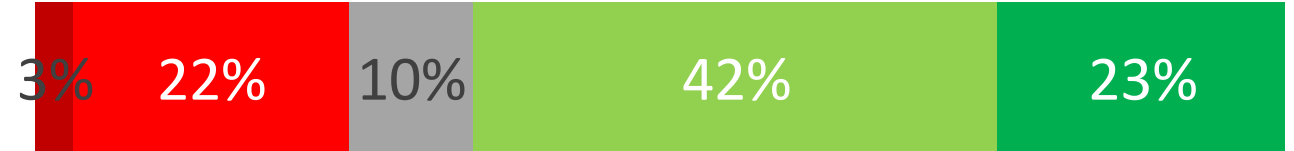


Leikki, tekeminen, oppiminen

Miten toteutuu oikeus leikkiin ja muuhun mielekkääseen, iänmukaiseen toimintaan?



Miten toteutuu oikeus oppimiseen?



Miten lapsen on mahdollista kokeilla ja kokea uusia asioita?

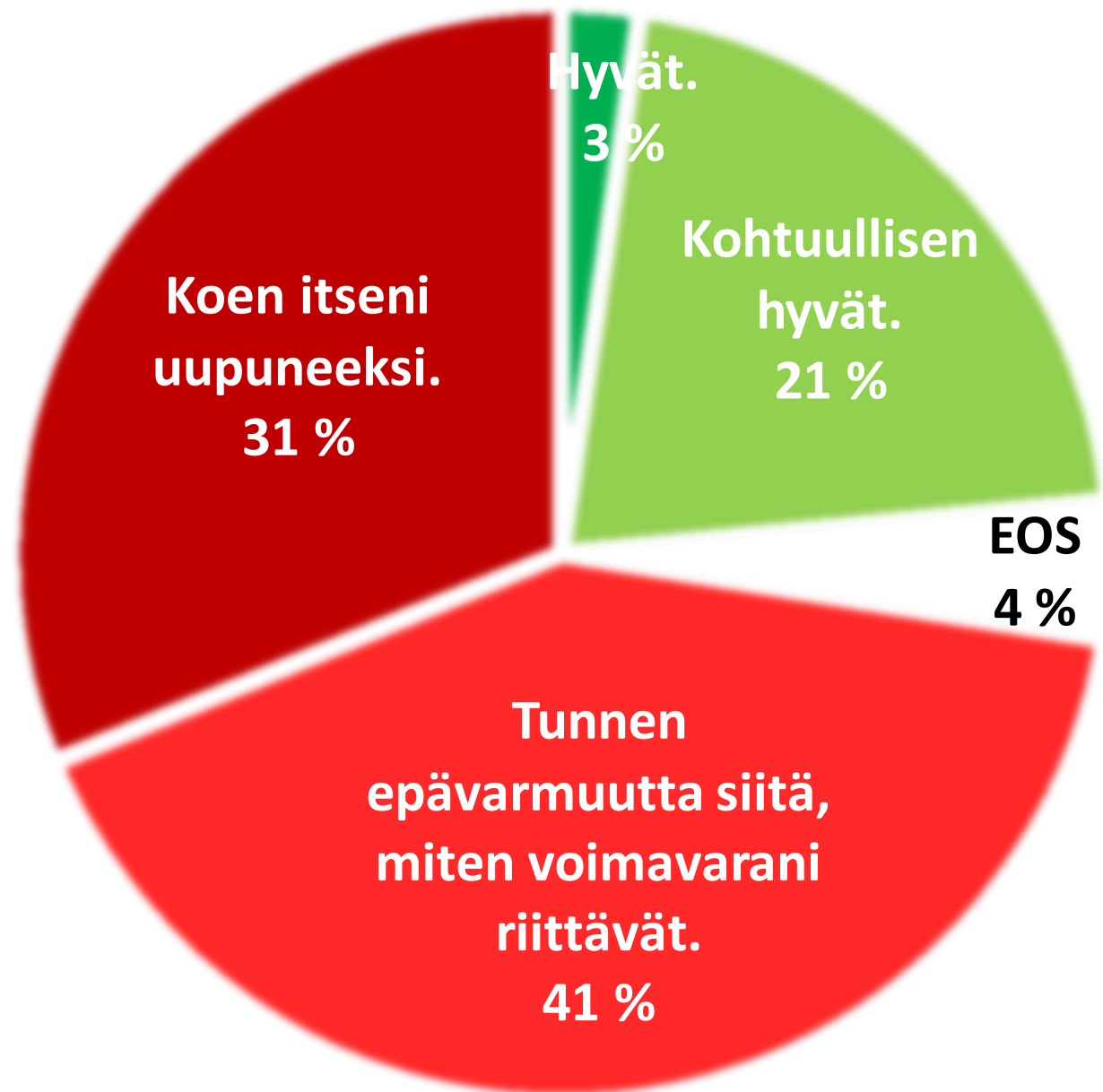


”Pääsee kokeilemaan jos sopivaa tekemistä ilmenee ja vanhemmilla ajankohdassa voimavaroja osallistua lapsen tukihenkilönä.”

”Vaatii niin paljon meiltä vanhemmilta, että usein jää tekemättä.”

Vanhempien hyvinvointikysely, n=701

Millaiseksi koet voimavarasi ja jaksamisesi?



Viettääkö lapsi mukavaa aikaa yhdessä

Perheenjäsenten kanssa,
yhdessä tai erikseen



Vanhempien hyvinvointikyselyssä (n=701):

Miten usein perheesi viettää yhteistä,
jokaiselle perheenjäsenelle
mukavaa aikaa?



Viettääkö lapsi mukavaa aikaa yhdessä

Perheenjäsenten kanssa



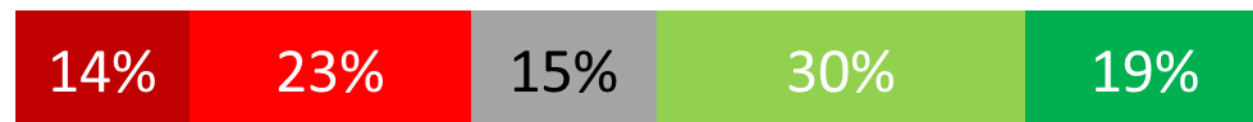
Sukulaisten tai muiden lähi-ihmisten kanssa



Ystävien kanssa vapaa-ajalla



Ystävien kanssa varhaiskasvatuksessa tai koulussa



Palvelut ja
tukitoimet



Varhaiskasvatus tai koulu



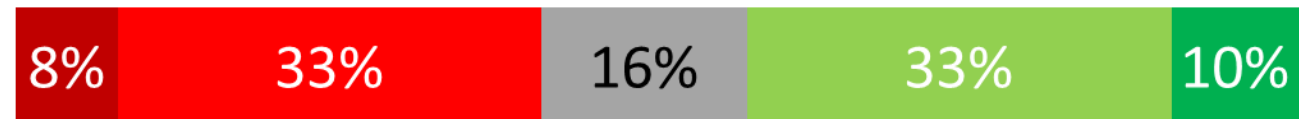
Kuntoutus



Terveydenhoito



Sosiaalipalvelut



Apuvälinepalvelut



”Lapsi tarvitsisi 2 eri pyörätuolia ulos ja sisälle, jotta voisi harjoitella kelaamista itse. Vain yksi kuitenkin myönnetään. Se on sitten huono sekä sisälle että ulos, kun on sellainen "kompromissi" tuoli.”

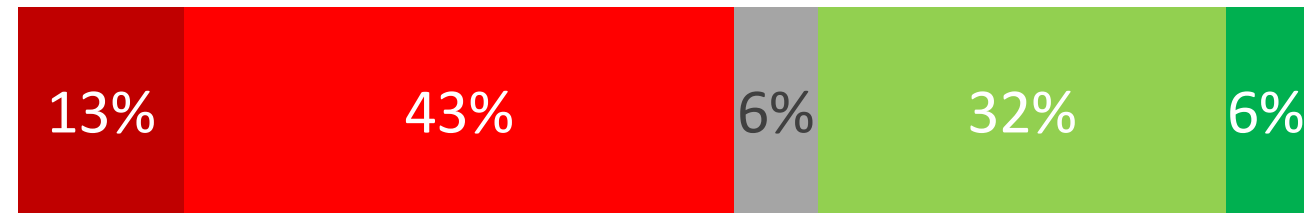
(Melko hyvin)

”Talvi tuottaa ongelmia liikkumisen kanssa eikä apuvälineistä myönnetä talvea varten erillisiä välineitä, kuten apuvälinerattaita, joilla pääsisi lumessa liikkumaan.”

(Melko hyvin)

Palvelut vanhemman arjessa

Miten erityistä tukea tarvitsevan lapsen yksilölliset tukitoimet ja palvelujen käyttäminen vaikuttavat arjen sujuvuuteen?



Vanhempien hyvinvointikysely, n=697

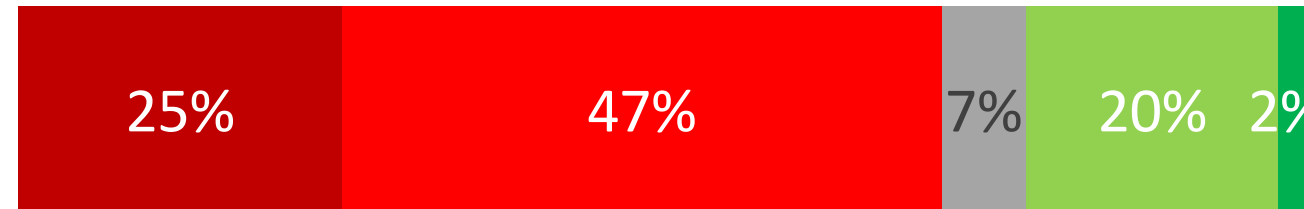
”Kaikenmaailman pakolliset tutkimus / terapiat ohjaavat ja aikatauluttavat liikaa elämäämme, tätä en valinnut, välillä juurikin tämä vetää mielen matalaksi.

Myöskin lukuisat yhteistyötahot, olisin halunnut elää vain normaalia elämää.”

Vanhempien hyvinvointikysely

Palvelut vanhemman arjessa

Miten lapsen ja perheen tukitoimien ja palvelujen käyttämiseen liittyvä suunnittelu- ja organisointityö eli metatyö vaikuttaa sinun arkeesi?

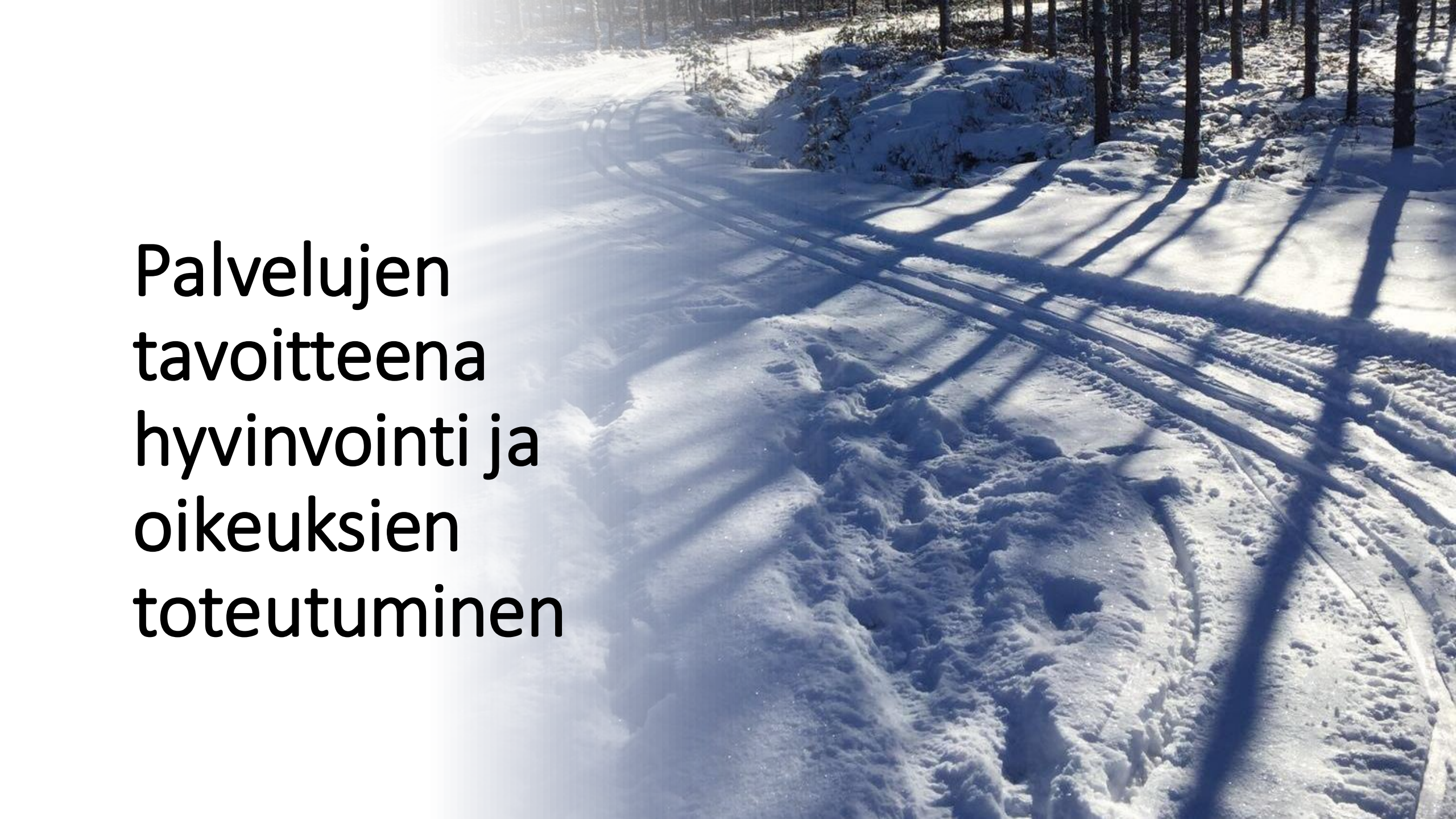


Vanhempien hyvinvointikysely, n=697

”Olipa hyvä kysymys!

Minusta on kohtuutonta, että joudun vanhempana käyttämään niin paljon aikaa tukipalvelujen selvittämiseen, anomiseen ja organisoimiseen.”

Vanhempien hyvinvointikysely

A photograph of a snowy forest path. The path is covered in snow and has several sets of tracks, likely from a sled or skis. Long, dark shadows of trees are cast across the snow, indicating a low sun position. The background shows a dense forest of thin trees.

Palvelujen
tavoitteena
hyvinvointi ja
oikeuksien
toteutuminen

Vastaaminen

...sai pohtimaan, miten itse voisın edistää lapseni oikeuksien toteutumista.



...auttoi hahmottamaan, mihin lapsen asioihin tarvitsemme muiden apua ja/tai palveluja.



Palvelusuunnittelussa on tärkeää arvioida ja seurata hyvinvointia ja oikeuksien toteutumista.

Lapsen ja koko perheen.

Vastauskoosteet julkaistaan 11.12.2023 sivulla:

[www.jaatistietopankki.fi/minua-kuullaan-reppu/
hyvinvoinnintyokalut/](http://www.jaatistietopankki.fi/minua-kuullaan-reppu/hyvinvoinnintyokalut/)

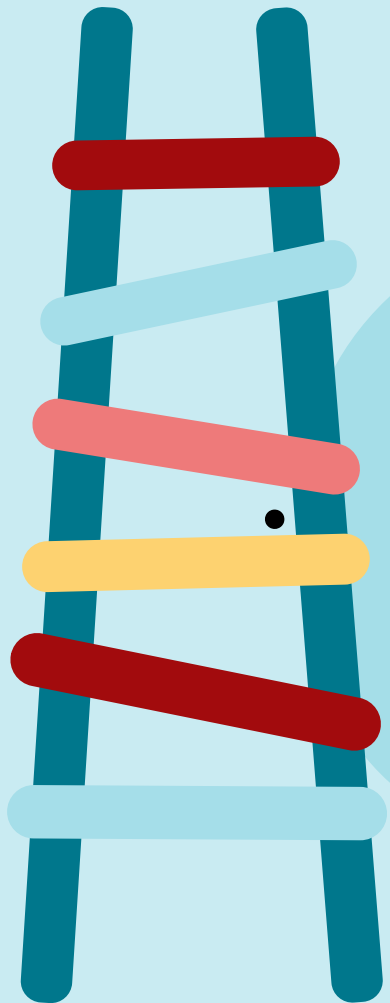
Lisää kyselyn tuloksista etätilaisuudessa

ma 11.12. klo 17.30-19.30

Lue lisää ja ilmoittaudu:

www.jaatinen.info/tapahtumia/

[taytta-elamaa-tapahtumat/](http://www.jaatinen.info/tapahtumia/taytta-elamaa-tapahtumat/)



Valtakunnallinen perhekeskuskonferenssi
- yhdessä lasten, nuorten ja perheiden rinnalla

•
Vammaisten vanhempien ja lasten haavoittuvuus
väkivaltatutkimuksen näkökulmasta

Sanna Leppäjoki-Tiistola

Invalidiliitto, Vammaisjärjestöjen naisverkosto

30.11.2023



Invalidiliitto ja vammaisjärjestöjen naisverkosto

Invalidiliitto ry

- Perustettu vuonna 1938
- Noin 150 työntekijää
- Yli 140 paikallista ja valtakunnallista jäsenyhdistystä
- Yli 20 000 henkilöjäsentä
- Vertaistukea ja yhdessäoloa, neuvontaa ja tietoa, oikeuksien puolustamista, koulutuksia, seminaareja ja webinaareja, liikuntaa ja urheilua
- Edistämme ja kehitämme fyysisesti vammaisten ja toimintaesteisten henkilöiden mahdollisuuksia osallistua, liikkua ja elää täysipainoista elämää yhdenvertaisessa ja esteettömässä Suomessa.

Vammaisjärjestöjen naisverkosto

Vuonna 2003 perustettu vapaamuotoinen verkosto, jonka tavoitteena on toimia vammaisten naisten aseman kehittämiseksi.

1. Invalidiliitto ry
2. Kehitysvammaliitto ry
3. Kuurojen Liitto ry
4. Kynnys ry
5. Lihastautiliitto ry
6. Monika-Naiset liitto ry
7. Naisten Linja Suomessa ry
8. Neuroliitto ry
9. Näkövammaisten liitto ry
10. Rusetti -Vammaisten naisen valtakunnallinen yhdistys ry
11. SAMS – Samarbetsförbundet kring funktionshinder rf
12. Suomen CP-liitto ry
13. Suomen Ev.lut kirkko
14. Suomen Nivelyhdistys ry
15. Vammaisfoorumi ry
16. Vammaisten henkilöiden oikeuksien neuvottelukunta VANE
17. Vammaiskumppanuus ry
18. Vammaisten maahanmuuttajien tukikeskus HILMA

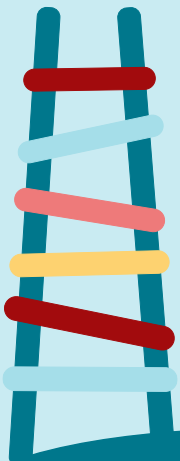
Vammaisten henkilöiden kokeman lähisuhdeväkivallan yleisyys ja palvelujen saatavuus

Tutkimusryhmä

- **Terveyden ja hyvinvoinnin laitos:**
Minna-Liisa Luoma, Maria Valtokari, Anna Väre, Marja Holm, Päivi Sainio, Eetu Ervasti, Maaret Vuorenmaa
- **Invalidiliitto ry:** Sinikka Hiekkala, Sanna Leppäjoki-Tiistola
- **Kynnys ry:** Annina Heini, Sanni Purhonen

Tutkimusaineistot

- Väestötutkimusaineistot:
 1. FinLapset (2018)
 2. Kouluterveyskysely (2019, 2021)
 3. FinSote -tutkimukset (2018, 2020)
 4. FinTerveys 2017 -seurantatutkimus (2020)
- Vammaisuus ja lähisuhdeväkivalta – hankkeen aineistot 2021
 1. verkkokysely
 2. henkilöhaastattelut



Vammainen tai toimintarajoitteinen henkilö

YK:n vammaisyleissopimuksen määritelmä

YK:n vammaisopimuksen määritelmässä vammaisiin henkilöihin kuuluvat ne, joilla on sellainen **pitkäaikainen**

- ruumiillinen,
- henkinen,
- älyllinen tai
- aisteihin liittyvä vamma,

joka vuorovaikutuksessa erilaisten esteiden kanssa voi estää heidän täysimääräisen ja tehokkaan osallistumisensa yhteiskuntaan yhdenvertaisesti muiden kanssa.

Maailman terveysjärjestö WHO:n raportin mukaan **15 % ihmisistä toimintarajoitteisia.**

Toimintakyvyn ulottuvuudet:	Vastausvaihtoehdot:
• Nähdä	1) ei vaikeuksia
• Kuulla	2) vähän vaikeuksia
• Kävellä noin puoli kilometriä	3) paljon vaikeuksia
• Oppia asioita	4) ei onnistu lainkaan
• Muistaa asioita	
• Keskittyä	

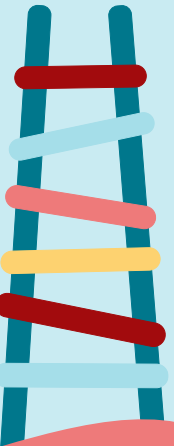
Toimintarajoitteisiksi luokiteltiin ne, joilla oli **vähintään yhdellä** kysytyllä ulottuvuudella **vakavia** toimintarajoitteita: paljon vaikeuksia tai ei onnistu lainkaan.

Washington Group –mittaristo on linjassa WHO:n vammaisuuden ICF-määrittelyn kanssa (International Classification of Functioning, Disability and Health), jonka mukaan vammaisuus koostuu henkilön kykyjen (toimintarajoitteet) ja ympäristön esteiden (fyysinen, sosiaalinen, kulttuurinen tai lainsäädännöllinen) vuorovaikutuksen tuloksena, jotka voivat rajoittaa heidän osallistumistaan yhteiskuntaan.

Vammaisten henkilöiden moninaisuus ja haavoittuvuus

Vammaisiin henkilöihin voi kohdistua vamman lisäksi syrjintää

- ihonvärin
- sukupuolen
- kielen
- uskonnon
- poliittisen tai muun mielipiteen
- kansallisuuden
- alkuperäiskansaan kuulumisen
- etnisen tai sosiaalisen alkuperän
- varallisuuden
- syntyperän
- iän
- tai muun aseman perusteella



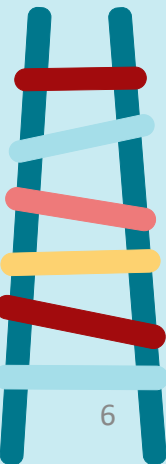
Moninkertaista tai risteävää haavoittuvuutta ja syrjintää

Lähisuhdeväkivallan muotoja

- Fyysistä, psyykkistä
- Seksuaalista, taloudellista
- Kulttuuriin tai uskontoon liittyvä
- Oikeuksien loukkausta
- Digitaalinen väkivalta

- Kaltoinkohtelu
 - Hoidon tai avun laiminlyönti
 - Lääkkeiden manipulointi
 - Apuvälineiden pois ottaminen tai rikkominen
 - Lemmikin, avustaja- tai opaskoiran kaltoinkohtelu

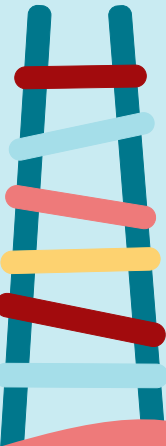
- Ableismi, disabilismi, vihapuhe, viharikos



Toimintarajoitteiset lapset ja nuoret kokevat enemmän väkivaltaa kuin muut, usein lähisuhde- tai perheväkivaltaa

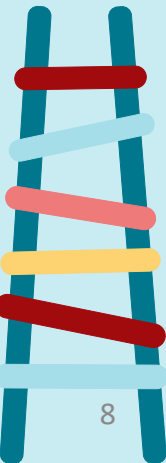
Eriarvoisuuskehitys saattaa käynnistyä varsin nuorena. Väkivaltakokemukset ovat monimuotoisia ja kasautuvat toimintarajoitteisille nuorille.

- **Jo 4-vuotiaissa** toimintarajoitteisia lapsia kiusattiin enemmän, **toimintarajoitteisista poikalapsista kiusaamista kokenut jopa puolet.**
- Toimintarajoitteiset nuoret kokeneet vähintään yhtä väkivallan muotoa **1,5 kertaa** useammin kuin muut nuoret, toimintarajoitteiset **tytöt** poikia useammin.
- Toimintarajoitteiset nuoret olivat kokeneet **fyysistä uhkaa 2x useammin** kuin muut nuoret, toimintarajoitteiset **pojat** tyttöjä useammin
- Toimintarajoitteiset **pojat olivat 4x ja tytöt 2x useammin koulukiusattuna** kuin muut nuoret
- Toimintarajoitteisilla nuorilla **seksuaalisen häirinnän ja seksuaaliväkivallan** kokemukset olivat yleisempiä kuin muilla nuorilla, etenkin toimintarajoitteisilla **tyttöillä** ja heillä kokemukset yleistyneet vuosien 2019 ja 2021 välillä
- Toimintarajoitteiset nuoret olivat kokeneet **väkivaltaa vanhempiensa tai muiden huolta pitävien aikuisten taholta** yleisemmin kuin muut, toimintarajoitteiset **tytöt** poikia useammin
- Toimintarajoitteiset nuoret tunsivat itsensä **yksinäiseksi 2x useammin** kuin muut nuoret sekä väkivaltaa kokeneiden että muiden nuorten ryhmissä, toimintarajoitteiset **tytöt** useammin kuin pojat
- Toimintarajoitteiset nuoret olivat kokeneet saaneensa tarvitessaan **harvemmin apua tai voivansa keskustella koulun aikuisen kanssa** mieltä painavista asioista jonkin verran harvemmin kuin muut samanikäiset nuoret



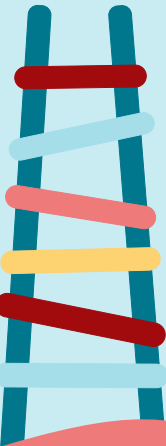
Yhteenveto aikuisten väkivaltakokemuksista

- Toimintarajoitteiset henkilöt kokivat muuta väestöä useammin väkivaltaa:
 - 20–49-vuotiailla erot toimintarajoitteisten ja muiden välillä olivat kaksinkertaisia
 - läkkäässä väestössä väkivaltakokemukset olivat harvinaisempia.
- Sukupuolten välillä oli eroja:
 - naiset kokivat useammin seksuaalista häirintää
 - miehet fyysistä uhkailua: vain toimintarajoitteisten keskuudessa miehet raportoivat naisia useammin voimakasta fyysistä väkivaltaa.
- Tekijänä useimmiten nykyinen tai entinen puoliso tai seurustelukumppani
- Psyykinen kuormittuneisuus, yksinäisyys ja huono elämänlaatu olivat selvästi korkeammalla tasolla väkivaltaa kokeneilla toimintarajoitteisilla henkilöillä.



Tuen ja avun puute on väkivaltaa ja altistaa väkivallalle

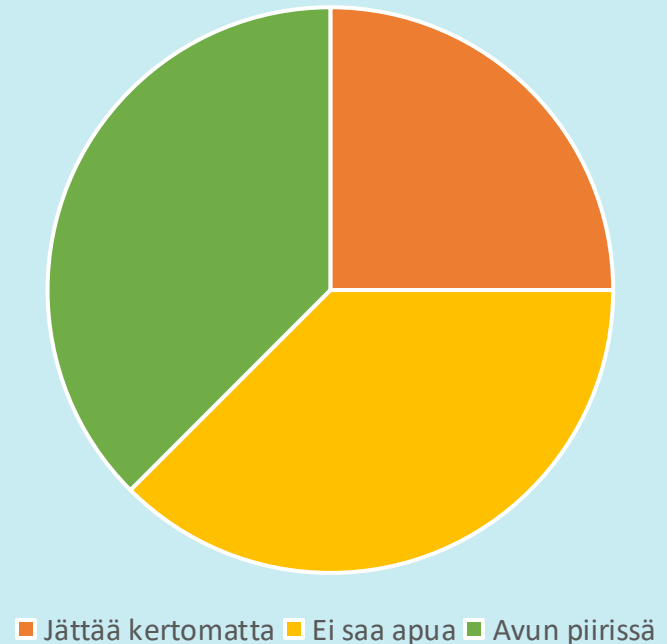
- Lähes joka kymmenes riittämättömästi apua arkipäivän askareissa saanut 55 vuotta täyttänyt toimintarajoitteinen henkilö raportoi kokeneensa väkivaltaa. (Finsote 2020)
- Verkkokyselyssä 41 % oli jäänyt ilman toisen henkilön apua, vaikka olisi sitä tarvinnut (mm. kotitöissä, kauppasioiden hoitamisessa, ruoan valmistuksessa tai aterioinnissa)
- Erityispiirteinä lähipiirissä ja läheisen toimesta tapahtuvaa vammaisen henkilön perustarpeiden kontrollointia, auttamisesta kieltäytymistä yhden tai useamman päivittäisen toiminnon suorittamisessa.
- Väkivallan tekijän väsymisen koettiin johtaneen väkivaltaan, laiminlyöntiin ja kaltoinkohteluun. (Haastattelun tulokset)
- Haasteena pula ammattilaisista, ammattitaidottomuus, palvelujen tuottamistavat. (Haastattelun tulokset)



Avun saatavuutta sekä saavutettavuutta ja esteettömyyttä parannettava

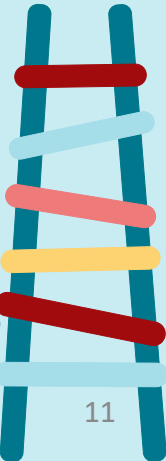
- Yli neljäsosa jättää kertomatta väkivaltakokemuksesta.
- Lähes puolet väkivallasta viralliselle taholle kertoneista jäänyt ilman apua. Avun hakemisen esteinä :
 - Saatavuus (60%)
 - Saavutettavuus (47%)
 - Esteettömyys (44%)
- Avun ulottumattomissa oleminen, tietämättömyys, avun haun prosessin hankaluus, ammattilaisten ja vammaisen henkilön asenteet, väkivallan tekijä avunsaannin esteenä

Avunsaanti



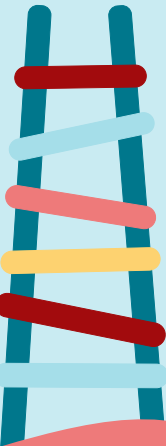
Olemassa olevan tiedon perusteella toimenpiteitä tarvitaan

- Yhdenvertaisuusvaltuutettu
 - [2015-2022 vuosikertomukset & eduskuntakertomukset](#)
 - [2017 vammaisselvitys](#)
- Oikeusministeriön selvitys vihapuheesta ja häirinnästä
 - [2016 julkaisu & uutinen](#)
 - [2022 julkaisu](#)
- THL:n kouluterveyskyselyyn 2017 pohjautuvia tutkimuksia:
 - [Toimintarajoitteisten nuorten hyvinvointi ja avun saaminen - Toteutuuko yhdenvertaisuus? Kouluterveyskyselyn tuloksia](#)
 - [Liikkumisrajoitteiset nuoret Suomessa : Määrät, diagnoosit, syrjäytymisriskit ja elämänlaatu](#)
- [Vammaisfoorumin teettämän CRPD vammaiskyselyn 2019 tulokset](#)
- Amnestyn kuntaraportit
 - [2017 naisiin kohdistuva väkivalta kuntatasolla](#)
 - [2017 naisiin kohdistuvan väkivallan tietopuutteet](#)
 - [2021 kuntatutkimus](#)
- [THL:n, Invalidiliiton ja Kynnyksen tutkimus vammaisiin henkilöihin kohdistuvasta lähisuhdeväkivallasta 2022](#)



Materiaaleja ennaltaehkäisyyn ja auttamisen tueksi

- [Klikkaa tästä Tiedä ja toimi –korttiin: Huomioi toimintarajoitteiset lapset ja nuoret hyvinvointikertomuksessa](#)
Tai jos linkki ei toimi, niin suora osoite <http://urn.fi/URN:NBN:fi-fe2020111089855>
- [Klikkaa tästä ammattilaisille suunnattuun Tiedä ja Toimi -korttiin: Vammaiset henkilöt lähisuhdeväkivallan uhreina](#)
Tai jos linkki ei toimi, niin suora osoite <http://urn.fi/URN:NBN:fi-fe2020110489188>
- [Klikkaa tästä asiakasesitteeseen: Lähisuhdeväkivaltaa kohdanneille vammaisille henkilöille on tarjolla apua](#)
Tai jos linkki ei toimi, niin suora osoite <http://urn.fi/URN:NBN:fi-fe2020110489201>
- [Klikkaa tästä julkaisuun Uskalla olla, uskalla puhua : vammaisen nainen ja väkivalta](#)
Tai jos linkki ei toimi, niin suora osoite <https://urn.fi/URN:ISBN:978-952-245-915-2>



Palautetta ja kysymyksiä nyt tai myöhemmin

Sanna Leppäjoki-Tiistola, Järjestöasiantuntija, Lounais-Suomi

c/o Lounatuulet, Läntinen Pitkäkatu 33, 20100 TURKU

puh 044 765 0579, sanna.leppajoki-tiistola@invalidiliitto.fi

Facebook.com/sannaleppajokijarjestoasiantuntija

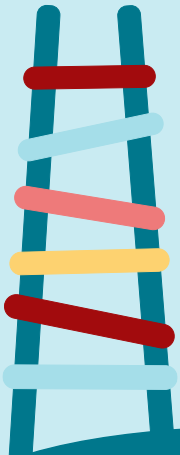
Sleppajoki



Invalidiliitto ry, Mannerheimintie 107, 00280, Helsinki, www.invalidiliitto.fi

Neuvonta

- Kaikille vammaisille henkilöille ja heidän läheisilleen sekä ammattilaisille ja asiantuntijoille.
- Vammaisuuteen, vammaispalveluihin, esteettömyyteen sekä vammaisten henkilöiden oikeusturvaan ja yhdenvertaisuuden toteutumiseen liittyvissä asioissa.
- **Puhelinneuvonta tiistaisin ja torstaisin klo 13-17 p. 0200 1234**
- **Sähköpostitse neuvot@invalidiliitto.fi**



VAMMAISEN HENKILÖN VANHEMMUUS JA
ÄITIYS SEKÄ PALVELUPOLOT -
KOHTAAMISIA JA
KÄYTÄNNÖN ESIMERKKEJÄ

RUSETTI RY JA SUOMEN CP-LIITTO RY

ANNI TÄCKMAN JA HEIDI HUTTUNEN

30.11.2023

Rusetti ry 
Vammaisten naisten valtakunnallinen yhdistys



**Voinko tulla raskaaksi?
Miten tulla raskaaksi?**

**Keneltä voin kysyä neuvoa?
Kuka osaa vastata kysymyksiini?**

**Vaikuttaako
toimintarajoitteeni
lapsen käsittelyyn?**

**Mihin tahoon pitää
olla ensimmäisenä
yhteydessä?**

**Miten raskaus
vaikuttaa
toimintakykyyni?**

**Saanko tarpeeksi
henkilökohtaista
apua? Tarvitsen ehkä
lisätunteja?**

**Miten synnytän ja
mitä eri synnytystapoja on?**

**Millaisia apuvälineitä
on saatavilla vauvan ja
lapsen hoitoon?**



YLEISTÄ VAMMAAISTEN ÄITIEN KOHTAAMISESTA

- Herkkyys: kohtaa ensisijaisesti ihminen, kuuntele tarkoin vammaiserityisistä toiveista ja teemoista
- Muista: jokaisella on oikeus perhesuunnitteluun, YK:n vammaissopimuksen artiklat 23 ja 6 ohjaavat työtämme
- Ennakkoluulot voivat ohjata ajatuksia omasta pystyvyydestä äitiyteen, äitiyden tukeminen tärkeää - *älä tee oletuksia kyvystä toimia vanhempana*



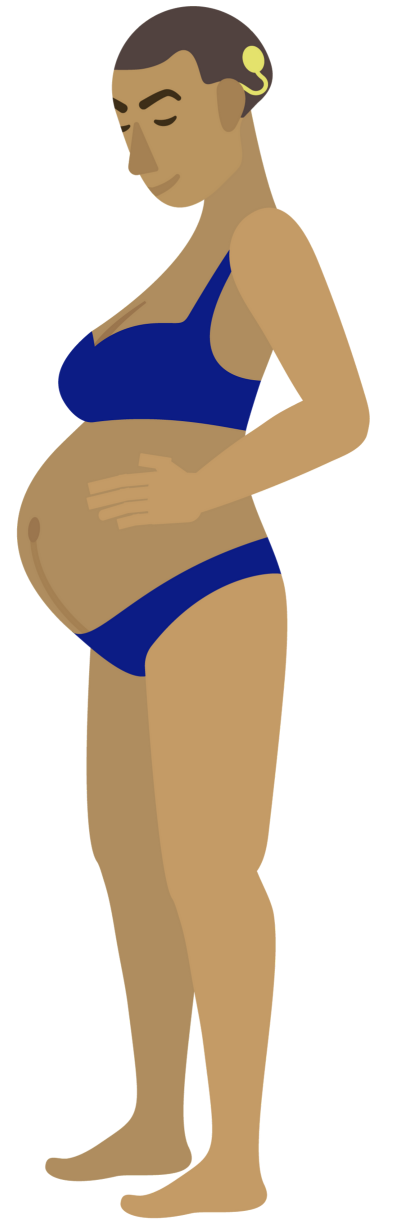
ENNAKOINNIN JA SYNNYTYSSUUNNITELMAN MERKITYS

- Tilanteiden ennakoinnilla varaudutaan erityisesti siihen, ettei vastuu päätöksistä ja kaikesta asiantuntijuuden valumisesta vammaiselle itselleen
- Raskaus muuttaa aina toimintakykyä, mutta vammaisen kohdalla muutos voi olla erityisen suuri ja vaikuttaa jo raskausajan palveluihin - *mistä ohjaus ja tuki?*
- Vammaisuus ei kategorisesti tarkoita mitään tiettyä synnyttämisen tapaa, mutta voi vaikuttaa synnytystavan valintaan



ESTEETTÖMYYS JA SAAVUTETTAVUUS

- Ennakointi tässäkin teemassa: miltä synnytyssalit näyttävät esimerkiksi erilaisia apuvälineitä käyttävien näkökulmasta? Onko tutkimuspöydät saavutettavia? Onko tarvittaessa saatavilla painepatja? Onko koti esteetön vauvan kanssa toimimiseen?
- Tietomateriaalin saavutettavuus, näkövammaisen ei hyödy videosta, kehitysvammaisen ei hyödy monimutkaisesta tekstistä



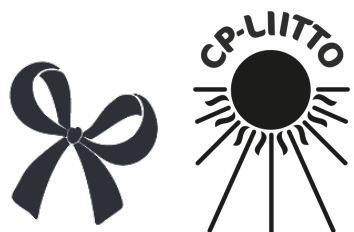
ERILAISET PALVELUT JA TUKIMUODOT 1/2

- Henkilökohtainen apu ja avustajan rooli vammaisen äidin elämässä sairaalassa ja sen jälkeen
- Lapsiperheiden kotiapu – vammaisen vanhemman tavoittamattomissa?
- Ristiriitainen suhde lastensuojeluun: toisaalta hyvä tuen lähde, toisaalta isoja pelkoja huostaanotosta ja siitä, että vammaisena olisi automaattisesti lastensuojelun asiakas, kokemukset ulkopuolisten turhista lastensuojeluilmoituksista
- Vammaisten vanhemmuus säästökohde?
- Vanhemmuutta tukevat apuvälineet ja palvelut mm. kuljetuspalvelut, asunnonmuutostyöt, liikkumistaidon ohjaus



ERILAISET PALVELUT JA TUKIMUODOT 2/2

- Sosiaalipalvelut pitävät sisällään mm. vammaispalvelun, kotipalvelun, aikuissosiaalityön, perhetyön, kasvatus- ja perheneuvonnan sekä lastensuojelun (pääasialliset ne palvelut, joita vammaisen vanhempi saattaa tarvita itsenäisen elämän, toimintakyvyn ja sujuvan arjen mahdollistamiseksi)
- Palvelupaletti rakennetaan **yksilöllisesti** jokaisen tarpeita vastaavaksi.
- **Ennakointi** sosiaalipalveluissa on merkittävässä roolissa sujuvan arjen kannalta. Työkaluina toimivat mm. palvelu- tai asiakassuunnitelma ja moniammatillinen yhteistyö ei toimijoiden kanssa.



VERTAISTUKEA JA TIETOA VAMMAISISTA ÄIDEISTÄ

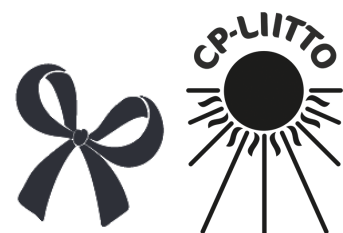
VEERAn

VERTAISÄIDIT



Rusetin VEERA-hankkeessa on koulutettu vammaisia vertaisäitejä, joiden tietotaitoa ja kokemusosaamista levitetään sekä tuoreille äideille äitiyden tueksi, että äitiyshuollon palvelujärjestelmään onnistuneiden palveluiden turvaamiseksi.

rusettiry.fi/vertaisaidit



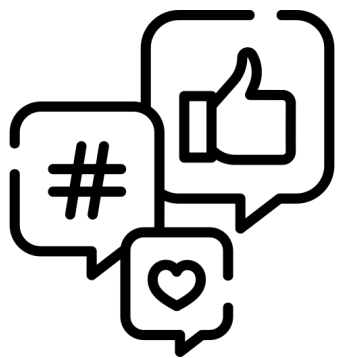
Sivuvaunu – opas vammaisille äideille, äitiydestä haaveleville ja ammattilaille

Opas on suunniteltu yhdessä äitiyspalveluiden ammattilaisten kanssa ja siitä saatavaa tietoa voi hyödyntää sekä äidit, että ammattilaiset.

rusettiry.fi/sivuvaunu



KIITOS KAIKILLE!

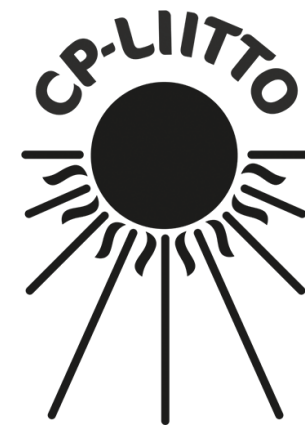


@rusetiry



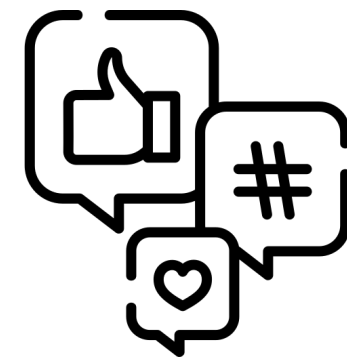
www.rusetiry.fi

Anni Täckman
järjestöpäällikkö
anni.tackman@rusetiry.fi
p. 044 719 0412



www.cp-liitto.fi

Heidi Huttunen
suunnittelija, aikuistoiminta
heidi.huttunen@cp-liitto.fi
p. 040 589 5893



@cpliitto