



JÄRJESTÖJEN KIINNITTYMINEN PERHEKESKUSTOIMINTAAN

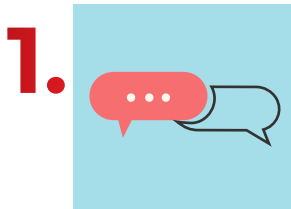
Perhekeskukset ovat laajoja, monialaisia ja hallinnonalojen rajat ylittäviä palvelukokonaisuuksia. Käytännössä ne rakentuvat monin tavoin, mutta useimmiten perustason sosiaali- ja terveyspalvelujen ympärille. Keskeistä on kiinteä yhteistyö mm. sivistystoimen, lastensuojelun sekä järjestöjen, seurakuntien ja muiden uskonnollisten yhteisöjen kanssa.

Vain yhdessä tekemällä ja aidolla kumppanuudella voidaan vastata perheiden tarpeisiin ja vahvistaa niiden hyvinvointia. Aito yhdessä tekeminen ja kumppanuus eivät synny itseksensä, vaan ne edellyttävät toimintojen ja palvelujen yhteensovittamista sekä yhteistyörakenteista ja -käytännöistä sopimista. Tarvitaan aikaa, jotta voidaan rakentaa yhteistä ymmärrystä ja yhteisiä tavoitteita - kohdataan ja tullaan tutuiksi sekä tutustutaan toisten organisaatioihin ja toimintatapoihin.

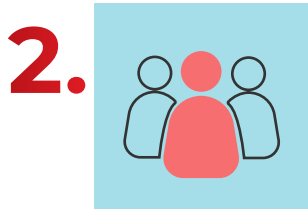
Tässä toimintasuosituksessa tarkastellaan yhteistyön kysymyksiä erityisesti lasten ja perheiden kanssa toimivien järjestöjen näkökulmasta. Suositus pohjautuu Perheet Keskiöön -hankkeen kokemuksiin ja yhteiseen työskentelyyn.¹

Toimintasuosituksessa kuvataan, miten järjestöt kiinnittyvät perhekeskustoimintaan. Tarkastelemme keskeisiä periaatteita ja tekijöitä, joiden kautta järjestöjen kiinnittyminen on mahdollista – toimiipa perhekeskus sitten yhden tai useamman kunnan alueella. Mallia voidaan soveltaa verkostojen ja yhteisen työn tarkasteluun kuntatasolla, alueellisella tai maakunnan tasolla. Keskeiset periaatteet pätevät myös silloin, kun perhekeskustoiminta ei ole alueella vakiintunutta. Perhekeskuskäsitteen sijaan voidaan silloin puhua lasten ja perheiden palvelujen ja tuen kokonaisuudesta.

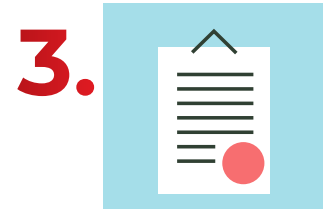
TOIMINTASUOSITUS ETENEE SEURAAVASTI:



**JÄRJESTÖJEN OMAT
VERKOSTOT JA
NIIDEN MERKITYS**



**PERHEKESKUSTOIMIJOITA
LAAJASTI KOKOAVAT
VERKOSTOT
JA NIIDEN MERKITYS**



**VERKOSTOJEN LINKITTYMINEN
TOISIINSA JA
YHTEISTYÖN RAKENTAMINEN**

Toimintasuosituksen alussa esitellään lyhyesti yhteisen työn keskeiset elementit ja foorumit: järjestöjen omat verkostot ja niiden merkitys sekä perhekeskustoimijoita laajasti kokoavat verkostot ja niiden merkitys. Toimintasuosituksen loppuosassa keskitytään siihen, miten järjestöjen omat verkostot ja perhekeskustoimijoista laajemmin koostuvat verkostot voivat linkittyä toisiinsa sekä toimia yhdessä. Toimintasuosituksessa esitellään yleisellä tasolla keskeiset tekijät ja periaatteet, joiden toteutuminen varmistaa sen, että järjestöt kiinnittyvät aidosti alueen perhekeskustoimintaan.

1.

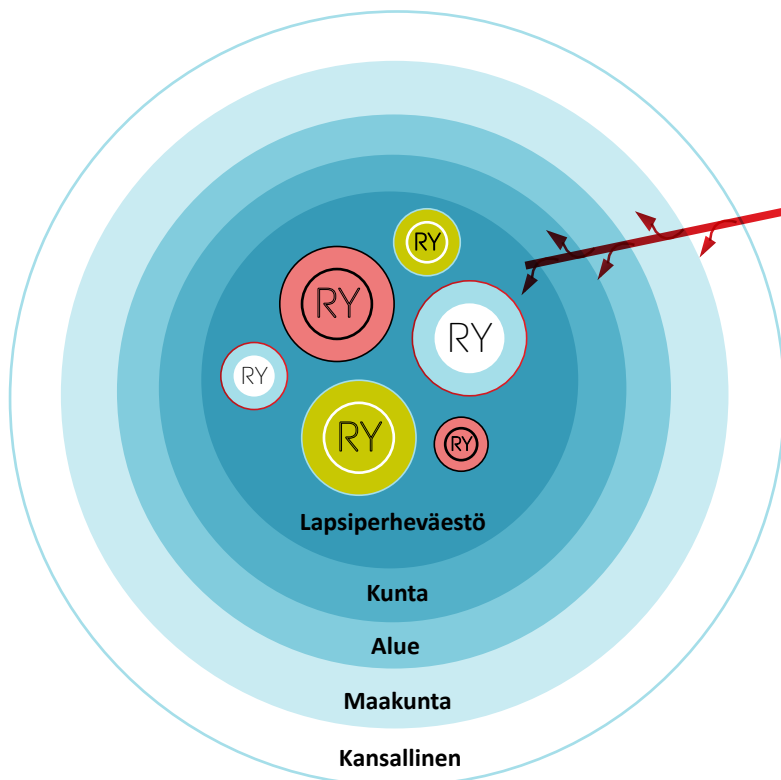
JÄRJESTÖT PERHEIDEN TUKENA – JÄRJESTÖJEN OMAT VERKOSTOT JA NIIDEN MERKITYS

Suomessa toimii valtava määrä erilaisia lasten ja perheiden kanssa työskenteleviä järjestöjä*. Ne voivat tukea lapsia ja perheitä monin tavoin ja toimintamuodoin: universaalisti (yleinen tai arjen tuki), varhaisesti tai intensiivisesti (erityinen tai korjaava työ). Matalan kynnyksen ja varhaisen tuen sekä erityispalvelujen ja vaativien palvelujen lisäksi monet järjestöt tarjoavat mahdollisuuksia osallistumiselle ja vapaaehtoistoiminnalle sekä tekevät vaikuttamistyötä ja edunvalvontaa.

Myös järjestöjen toimintaympäristöt ja niiden laajuudet vaihtelevat: osa järjestöistä toimii valtakunnallisesti, osa tietyn alueen tai maakunnan alueella. Lisäksi meillä on suuri joukko järjestöjä ja yhdistyksiä, jotka toimivat hyvin paikallisesti, esim. tietyn kunnan tai kaupunginosan alueella. Näin ollen myös järjestöjen verkostot toimivat hyvin monilla eri tasoilla.

Erlaisissa järjestöjen verkostoissa voivat olla edustettuina alueen järjestöt laajasti (esim. maakunnallinen järjestöneuvosto, yhdistysfoorumi tai kunnan yhdistysilta) tai ne saattavat kiinnittyä eri teemoihin kuten perhekeskuksen tehtäviin (esim. monikulttuurisuus/maahanmuuttajajärjestöjen verkosto, alueen kohtaamispaikkatoimijoiden verkosto). Yhtä kaikki verkostoilla on keskeinen rooli järjestöjen keskinäisen verkostoitumisen, keskustelun ja yhteistyön vahvistamisen näkökulmasta. Ne ovat hyviä foorumeita myös erilaisten yhteisten toimintojen ja tapahtumien suunnitteluun ja toteuttamiseen. Lähtökohtaisesti onkin tärkeää, että näissä verkostoissa ovat edustettuina kaikki ko. alueella toimivat ja ko. asian kannalta relevantit järjestötoimijat.

Järjestöjen moninaisuudesta ja resursseista johtuen on kuitenkin tärkeä muistaa, että osallistumisen tavat vaihtelevat. Osa järjestöistä on mm. erilaisissa verkostoissa tiiviisti mukana ja toiset seuraavat asioita kauempaa osallistuen erilaisiin tilaisuuksiin ja tapahtumiin kohdennetummin. Molemmat tavat ovat arvokkaita.



Esimerkkejä järjestöjen verkostoista:

Kunnan verkostot

esim. Kunnan yhdistysilta, monikulttuurisuus-/maahanmuuttajajärjestöjen verkosto

Alueelliset verkostot

esim. Meri-Lapin lapsiperheiden elämäntuutoriverkosto




Maakunnan verkostot

esim. järjestöneuvosto, yhdistysfoorumi jne.

Kansalliset verkostot

esim. Perheet keskiöön! -yhteistyöjärjestöjen verkosto

Järjestöt tarjoavat monimuotoista toimintaa ja tukea lapsiperheille

-  Yleinen/arjen tuki
-  Varhainen tuki
-  Erityinen/korjaava tuki

*Kun toimintasuosituksessa viitataan järjestöihin, tarkoitetaan laajasti lasten ja perheiden kanssa toimivia järjestöjä, yhdistyksiä ja seuroja. Se pitää sisällään lapsi- ja perhejärjestöt mukaan lukien mm. vammaisten lasten ja heidän perheidensä kanssa toimivat järjestöt, monikulttuuristen perheiden kanssa toimivat järjestöt sekä myös mm. liikunta- ja kulttuurialan järjestöt.

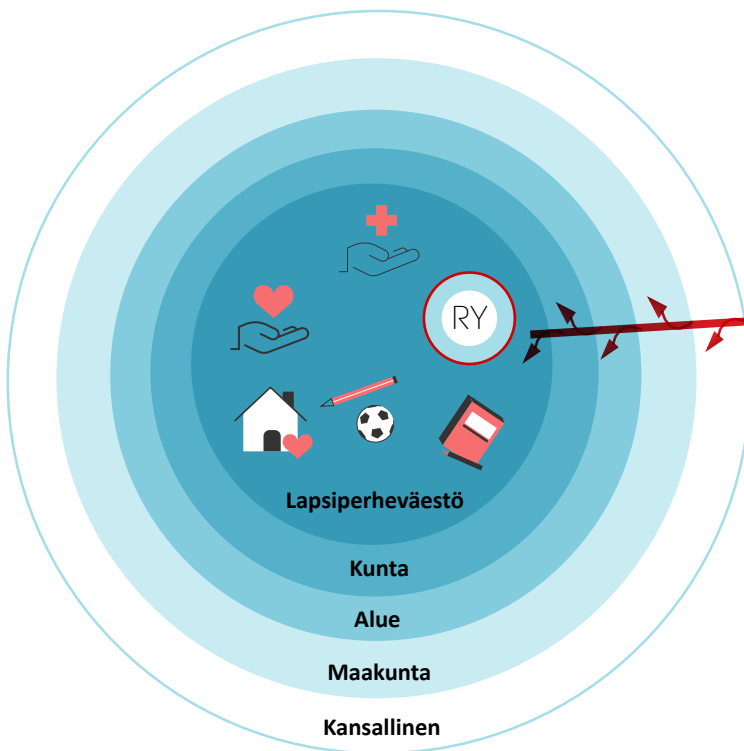
2.

JÄRJESTÖT OSANA ALUEEN LASTEN JA PERHEIDEN PALVELUJEN JA TUEN KOKONAISUUTTA

Kunnissa, alueilla ja maakunnissa perheiden tuki ja palvelut on organisoitu monin eri tavoin, nykyään yhä useammin perhekeskuskäsitteen alle. Käytännössä kyse on lasten ja perheiden tuen ja palvelujen kokonaisuudesta.

Yhteisen työn näkökulmasta keskeisiä ovat ne verkostot ja työryhmät, joissa linjataan, suunnitellaan ja päätetään lasten ja perheiden tuen ja palvelujen kokonaisuuden organisoinnista. Tyypillisesti näissä työryhmissä ja verkostoissa ovat edustettuina alueen eri toimijat ja sektorit (esim. kunnan lapsiperhetoimijoiden verkosto, alueelliset perhekeskusjohtoryhmät). Näissä verkostoissa ja työryhmissä tulee olla mukana myös järjestöjen edustaja/edustajia.

Ryhmien koon takia on usein perusteltua, että järjestöedustajien määrä on rajattu. On kuitenkin syytä varmistaa, että mm. lasten ja perheiden kanssa toimivilla järjestöillä on oma edustajansa niissä työryhmissä ja verkostoissa, joissa lasten ja perheiden asioita käsitellään. Järjestöedustajien määrää pohdittaessa on hyvä huomioida verkoston tehtävä ja esim. alueen erityispiirteet.



ERI YHTEISTYÖRYHMÄT*

Kunnan yhteistyöryhmät

esim. LAPE-yhteistyöryhmä,
lapsiperhetoimijoiden verkosto

Alueen yhteistyöryhmät

esim. alueelliset perhekeskusjohtoryhmät

Maakunnan yhteistyöryhmät

esim. maakunnallinen
perhekeskusohjausryhmä

Kansalliset yhteistyöryhmät

esim. perhekeskusverkosto

*Toimintaa organisoivat useat eri toimijat: kunnat, kuntayhtymät, sote, järjestöt, seurakunnat sekä yksityiset palveluntuottajat



Perhekeskuksen toimipisteet*

sis. neuvola, sosiaalipalvelut,
varhainen tuki, kotipalvelut,
vertaisryhmät, kohtaamispaikka
ym.



Muut toimipisteet*

koulut, päiväkodit, kulttuuri,
liikunta ym.



Erytistason toimipisteet*

lastensuojelu ja lastenpsykiatria
ym.

3.

MITEN JÄRJESTÖT KIINNITTYVÄT PERHEKESKUS-TOIMINTAAN? – KESKEISET PERIAATTEET JA TEKIJÄT

Verkostoja, työryhmiä ja säännöllisiä kohtaamisia tarvitaan, mutta ne eivät itsessään vielä takaa yhteistä työtä tai sitä, että järjestöt olisivat kiinnittyneitä kunnan tai alueen perhekeskustoimintaan. Kokemusten² mukaan erilaisista sinänsä toimivista verkostoista riippumatta yhteistä työtä haastaa mm. se, että tuntemus järjestöjen toiminnasta on kapeaa, työntekijät vaihtuvat, resurssit ovat rajallisia – tai se, ettei tieto työryhmien ja verkostojen välillä kulje.

Keskeinen kysymys on se, miten em. järjestöjen omat verkostot linkittyvät perhekeskustoimijoista koostuviin laajempiin verkostoihin ja työryhmiin. On tärkeää miettiä, miten viestit kulkevat verkostojen välillä ja miten varmistetaan, että alueen järjestöjen ääni kuuluu laajoissa, edustuksellisissa verkostoissa mahdollisimman hyvin. Tarvitaan rakenteita ja yhteisesti sovittuja periaatteita ja käytäntöjä, mikä edellyttää viestintää ja toimia niin järjestötoimijoilta kuin muilta perhekeskustoimijoilta.

Järjestöjen perhekeskustoimintaan kiinnittymisen näkökulmasta keskeiset periaatteet ja tekijät, jotka linkittyvät osin myös toisiinsa, voidaan tiivistää kolmen otsikon alle: **1. koordinaatio**, **2. edustuksellisuus** ja **3. sopimuksellisuus**.

1. KOORDINAATIO

Toimiva koordinaatio edesauttaa sitä, että yhteistyö järjestöjen ja muiden perhekeskustoimijoiden kanssa on suunnitelmallista eli työtä suunnitellaan yhdessä ja toimintatavoista on sovittu. Tämä lisää ymmärrystä toisten työstä, mutta vähentää myös päällekkäisyyttä. Koordinointia tarvitaan monella tasolla.

KÄYTÄNNÖN TASOLLA:

- Kunnan/alueen/maakunnan lasten ja perheiden kanssa toimivien järjestöjen tulee sopia keskuudessaan, kuka koordinoi ko. alueen järjestöjen työtä ja toimii sovitussa asioissa järjestöjen yhteyshenkilönä mm. kuntayhtymän tai kunnan suuntaan. Tarvitaan toimija, joka osaltaan kutsuu järjestötoimijoita kokoon sekä levittää aktiivisesti tietoa sovitusta asioista, tapahtumista yms. muille järjestötoimijoille. Vastaavasti hän välittää järjestötoimijoiden esille nostamia asioita ja haasteita muille perhekeskustoimijoille. Rooli on tärkeä erityisesti pienempien järjestöjen näkökulmasta. Tässä yhteistyöpinnat myös muihin järjestötoimijoihin (muut kuin lasten ja perheiden kanssa toimivat järjestöt) ovat tärkeitä.
- Yhtä tärkeää on, että järjestöjen yhteyshenkilöillä on omat vastinparinsa kunnassa/alueella/maakunnassa. Tästä on hyviä esimerkkejä, ja mm. monissa kunnissa toimii kuntien järjestöyhdyshenkilö, järjestökoordinaattori tai vastaava. Työnkuvasta tulee sopia selkeästi, jotta henkilöllä on aito mandaatti tehdä ja edistää yhteistyötä järjestöjen kanssa.

LAAJEMMALLA TASOLLA:

- Laajemmalla tasolla yhteistä työtä ja siihen kiinnittymistä helpottaa se, että alueen perhekeskustoiminnan/lasten ja perheiden palvelujen kokonaisuuden rakenteet on kuvattu.

Tämä edellyttää:

- ➔ Alueella on kootusti tiedossa, millaisia lasten ja perheiden kanssa toimivia järjestöjä siellä toimii (kuvattuina esim. perhekeskuksen tehtävien mukaan). Tällöin alueen muut perhekeskustoimijat voivat ohjata perheitä järjestöjen toimintaan. Myös alueen lasten ja perheiden kanssa toimivien järjestöjen verkostot tulee kuvata eli kertoa, mikä on niiden tehtävä ja rooli sekä kuka niitä koordinoi.
- ➔ Alueella on kootusti tiedossa, millaisia perhekeskustoimijoita yhdistäviä verkostoja (lasten ja perheiden tuen ja palvelujen kokonaisuus) ja työryhmiä siellä toimii. Samoin on tärkeää, että alueella tiedetään, kuka

mitäkin verkostoa/työryhmää koordinoi (eli kutsuu koolle ja toimii puheenjohtajana) ja mikä on kunkin verkoston/työryhmän rooli ja tehtävä. Kun rooli ja tehtävä ovat tiedossa, on eri tahojen helpompi nimetä sinne edustaja, jolla on esim. mandaatti tehdä tarvittavia päätöksiä.

2. EDUSTUKSELLISUUS

Edustuksellisia verkostoja ja työryhmiä ovat useimmiten ne, joissa linjataan, suunnitellaan ja päätetään perheiden tuen ja palvelujen kokonaisuuden organisoinnista. Edustuksellisuuden kysymykset koskettavat kaikkia tahoja, mutta tässä niitä tarkastellaan erityisesti lasten ja perheiden kanssa toimivien järjestöjen näkökulmasta.

Kun alueen keskeiset lasten ja perheiden asioiden parissa (lasten ja perheiden tuen ja palvelujen kokonaisuus) toimivat verkostot on kartoitettu, ko. alueen järjestöjen tulee sopia, kuka niitä edustaa missäkin työryhmässä ja verkostossa. Edustajan valintaprosessi ja siihen liittyvät käytännöt, kuten asiasta tiedottamisen, tulee olla avointa (esim. miten, missä edustaja valitaan ja kuinka pitkäksi aikaa). Avoimuutta ja luottamuksellisuutta lisää se, että järjestöjä edustavan tahon viestintä on systemaattista muiden järjestöjen suuntaan.

Tästä on luotu hyviä esimerkkejä:

- *Edustuksellisten työryhmien/verkostojen kokousten aikataulut on sovittu hyvissä ajoin ja ovat laajasti järjestöjen tiedossa.*
- *Asialistat käydään läpi yhdessä etukäteen järjestöjen omassa verkostossa, jossa alueen järjestöt laajasti mukana.*
- *Kokousasiakirjat ja -muistiot ovat kaikkien saatavilla esim. yhteisessä sähköisessä työtilassa.*

3. SOPIMUKSELLISUUS

Laajemmalla tasolla sopimuksellisuuden kysymykset liittyvät mm. siihen, miten ja missä yhteistyöstä järjestöjen kanssa on sovittu. Jotta yhteistyö järjestöjen ja muiden perhekeskustoimijoiden kanssa voi olla suunnitelmallista, tulee eri verkostot ja niiden roolit olla tiedossa edellä kuvatun mukaisesti. Lisäksi tulee varmistaa, että lasten ja perheiden kanssa toimivat järjestöt ovat edustettuina kaikissa keskeisissä työryhmissä ja verkostoissa, joissa linjataan, suunnitellaan ja päätetään lasten ja perheiden tuen sekä palvelujen kokonaisuuden organisoinnista. Tämän tulee olla kirjattu käytäntö. Myös järjestöjen edustuksellisuuden rakenteiden ja käytäntöjen tulee olla avoimia ja kirjattuna. Kun ne ovat kaikkien tiedossa, luottamuksellisen yhteistyön rakentaminen on helpompaa kaikilla tasoilla.

Käytännön tasolla kysymykset liittyvät ennen kaikkea tiloista, resursseista ja sopimuskäytännöistä sopimiseen:

- Järjestöt tarvitsevat tiloja toiminnan järjestämiseen. Kunnan/kuntayhtymän/maakunnan tilojen maksuton tai edullinen käyttö tarjoaa merkittävää taloudellista tukea erityisesti pienille järjestöille. Tilojen varaamiseen liittyvien käytäntöjen ja ohjeistuksen tulee olla selkeitä. Esim. perhekeskustasolla tulee sopia yhteyshenkilö, johon järjestöt voivat olla yhteydessä.
- Järjestötoiminnan laajuuden vuoksi järjestöjen rahoitus rakentuu monista lähteistä sekä osittain myös hankintasopimusten ja kilpailutuksen kautta. Järjestöjen näkökulmasta on tärkeää, että avustukset, haku- ja saantiprosessit ja mm. kilpailutusikäytännöt ovat selkeitä ja niistä tiedottaminen avointa. Sopimuskäytännöistä kerrotaan tarkemmin julkaisussa Lasten ja perheiden palvelujen tuottaminen yhteistyössä järjestöjen ja seurakuntien kanssa – toimivat rakenteet ja sopimuskäytännöt.³

LÄHTEET:

¹Rakenteiden sekä keskeisten periaatteiden ja tekijöiden kuvaaminen järjestöjen näkökulmasta oli alkuvuoden 2020 kestävä prosessi, jossa Perheet keskiöön-hankkeen tukena olivat organisaatiovalmentajat Pekka Lavila ja Tomi Lamppula Synesis Oy:stä. Työskentelyn aikana kommentteja kerättiin hankkeen laajalta järjestöverkostolta ja THL:n koordinoimalta kansalliselta perhekeskusverkostolta.

²Kyselyt Perheet keskiöön! -hankkeen yhteistyökumppaneille vuosina 2018 ja 2019.

³Hastrup, A. ym. (2019). Lasten ja perheiden palvelujen

tuottaminen yhteistyössä järjestöjen ja seurakuntien kanssa – toimivat rakenteet ja sopimuskäytännöt. Terveyden ja hyvinvoinnin laitoksen työpapereita 5/2019. https://www.julkari.fi/bitstream/handle/10024/137497/URN_ISBN_978-952-343-284-0.pdf?sequence=1&isAllowed=y

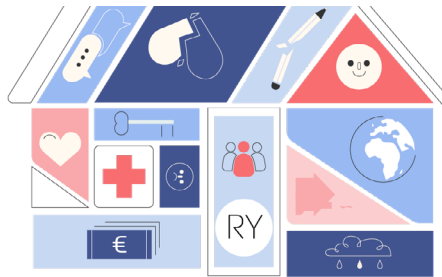
Lue lisää:

Pelkonen, M. ym. (2020). Perhekeskukset Suomessa 2019. Kehittämisen tilanne ja työn jatkuminen. Terveyden ja hyvinvoinnin laitoksen työpaperi 6/2020.

https://www.julkari.fi/bitstream/handle/10024/139242/URN_ISBN_978-952-343-461-5.pdf?sequence=1&isAllowed=y

Lastensuojelun Keskusliiton koordinoimassa Perheet keskiöön! -hankkeessa (2018–2020) tavoitteena on integroida järjestöjen tarjoama tuki ja palvelut valtakunnallisesti osaksi perhekeskustoimintaa. Hankkeessa halutaan tarjota perheille osallistumisen mahdollisuuksia ja saada niiden ääni kuuluviin perhekeskustoiminnassa ja sen kehittämisessä. Hankkeessa on koettu tärkeänä tavoittaa palveluita käyttävät sekä niiden ulkopuolella olevat perheet ja saada heiltä tietoa lapsiperheiden palveluista.

<https://www.lskl.fi/keskusliitto/organisaatio/hankkeet/perheet-keskioon/>



LASTENSUOJELUN KESKUSLIITTO
Armfeltintie 1, 00150 Helsinki
puh. (09) 329 6011
toimisto@lskl.fi | www.lskl.fi